

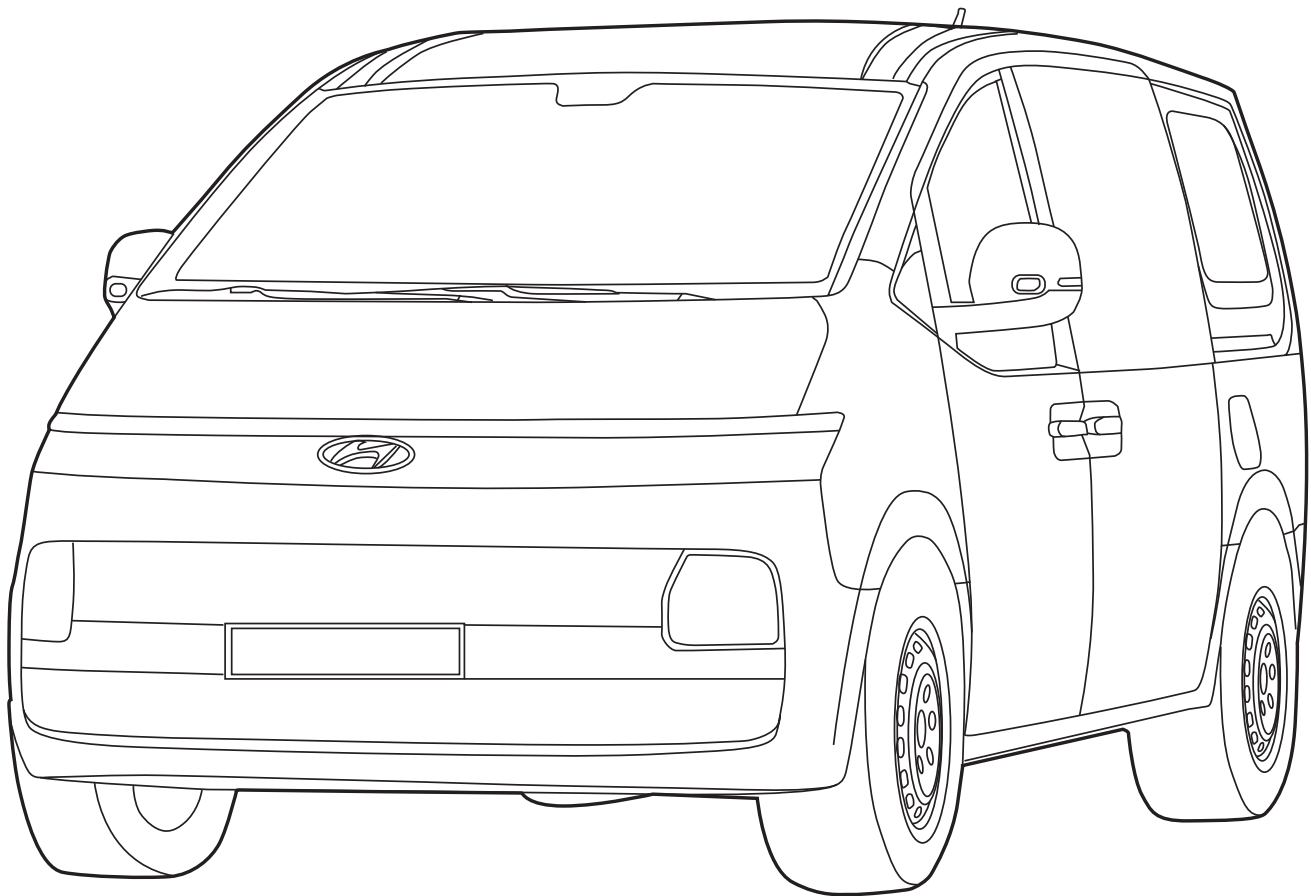
PRODUCT COMPATIBILITY

This track is compatible with the following Leg/Tower systems:

- YAKIMA HD Leg 9812104 / 9812105 with Fitting Kit K450
- SkyLine Leg 9813022 / 9813024 with Landing Pad 26 (9813826) or Landing Pad 1 (9813801)

This track is NOT compatible with the following systems:

- TrackTowers 8000198 & 8000199
- LockNLoad MK1 & MK2 Legs
- RuggedLine Flat
- RuggedLine HD Track Mount



FIRST TIME INSTALLATION

- Always refer to our website for the latest version of instructions.
- Please refer to YAKIMA Fit my vehicle lookup for the latest fit option details for 2, 3, 4 bar & Platform fit listings.
- Please read instructions carefully before installation.
- Check the contents of kit. Contact your YAKIMA dealer if any parts appear missing or damaged.
- Clean your roof thoroughly prior to fitting the Hyundai Staria Track Kit.
- Place these instructions in the vehicle's glove box after installation is complete.

LOAD RATING



PRODUCT LOAD RATING WITH PLATFORM & TRIMHD BARS

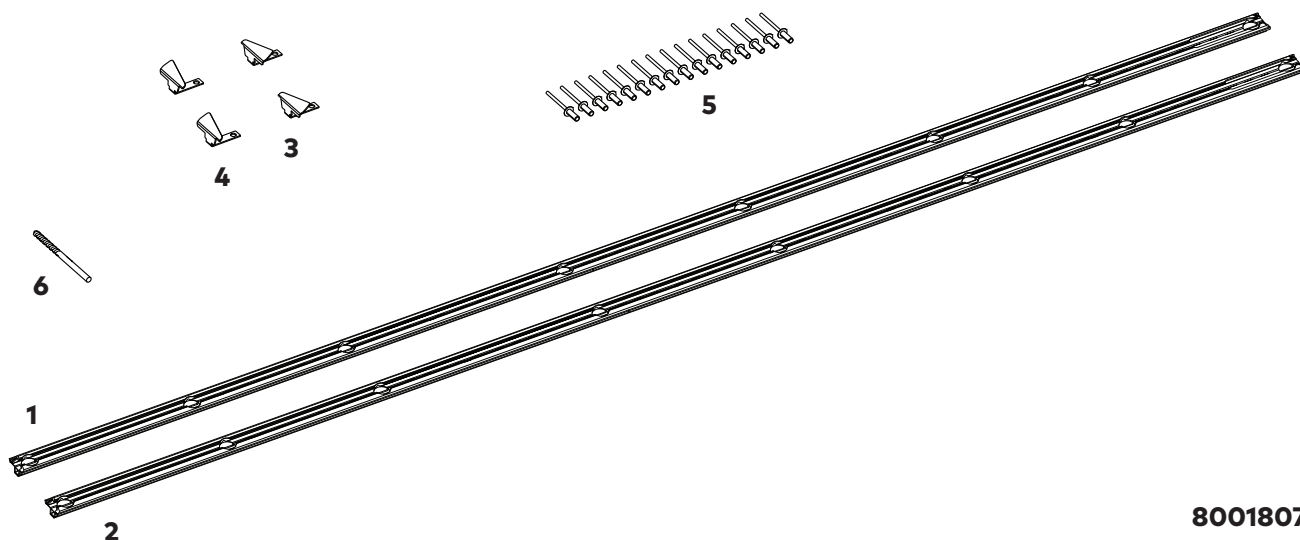
	DYNAMIC	LOAD RATING UP TO:	100 kg 220 lbs
	STATIC	LOAD RATING UP TO:	272 kg 600 lbs

- **LOAD = WEIGHT OF PLATFORM or BARS + MOUNTING SYSTEM + ACCESSORIES + CARGO**
- **PLEASE REFER TO VEHICLE MANUFACTURER SPECIFICATIONS FOR MAX ROOF LOAD CAPACITY OF VEHICLE. THE LOWEST LOAD RATING APPLIES.**
- **SCAN QR CODE FOR MORE INFORMATION ON LOAD RATINGS AND OFFROAD REDUCTIONS.**



KIT CONTENTS

ITEM	COMPONENT	QTY	ITEM	COMPONENT	QTY
1.	Track Hyundai Staria LH	x1	4.	End Cap B	x2
2.	Track Hyundai Staria RH	x1	5.	Rivet	x16
3.	End Cap A	x2	6.	4.9 mm Drill Bit	x1



8001807



TOOLS REQUIRED

- | | | |
|--|---|---|
| <ul style="list-style-type: none"> • Marking Pen • Tape Measure • Masking Tape • Rivet Gun • Drill Bit Stop | <ul style="list-style-type: none"> • Vacuum Cleaner • Fine Tooth Hacksaw • Zinc Rich Cold Galvanising Coating • Power or Cordless Drill • 10 mm Open Ended Spanner | <ul style="list-style-type: none"> • 13 mm Socket or Spanner • Rubber Mallet (Optional) • Flat Head Screwdriver • Mastic Silicone Sealant |
|--|---|---|

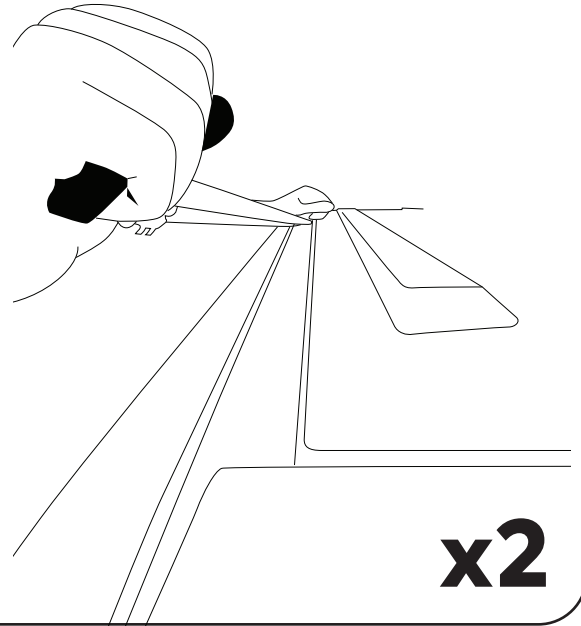
TRACK INSTALLATION

1 REMOVE ROOF CHANNEL TRIM.

Carefully lift the leading edge of trim and unhook the clips by gently twisting the trim outward.

Store trim safely for Step 13.

Clean the roof channel and allow to dry completely before installing tracks.

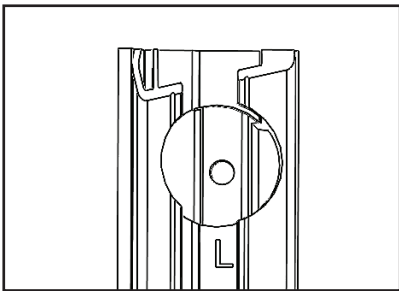


x2

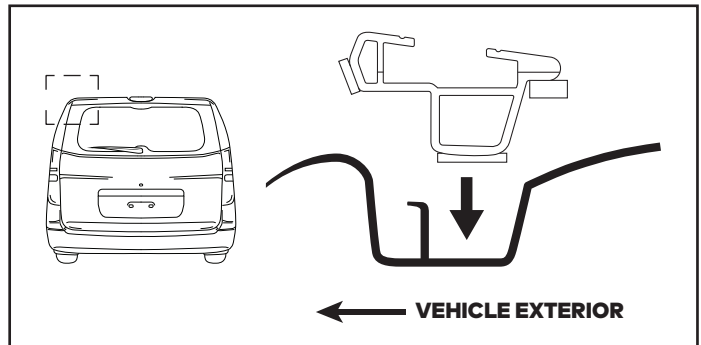
2a LEFT TRACK ORIENTATION.

Check front end of the track has L symbol as shown on image (1).

Image (2) depicts LEFT track extrusion as viewed from rear of vehicle.



(1)

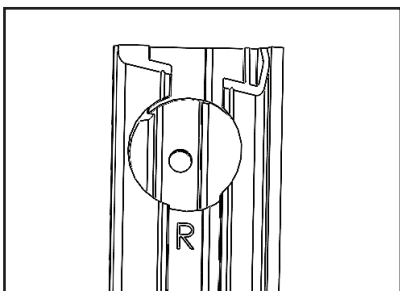


(2)

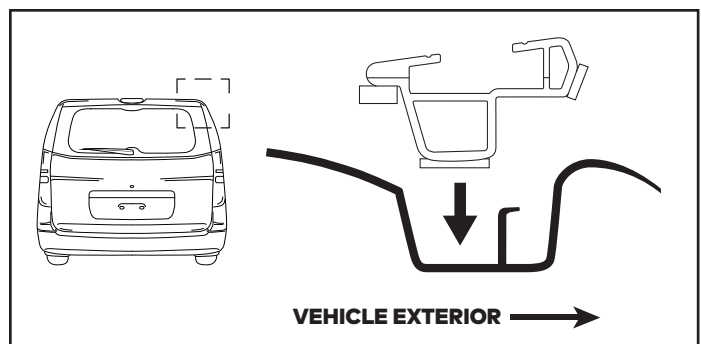
2b RIGHT TRACK ORIENTATION.

Check front end of the track has R symbol as shown on image (1).

Image (2) depicts RIGHT track extrusion as viewed from rear of vehicle.



(1)

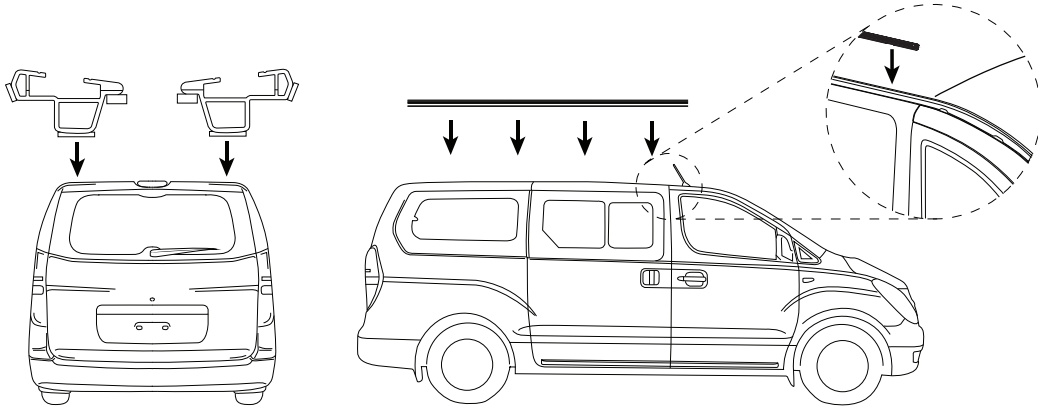


(2)

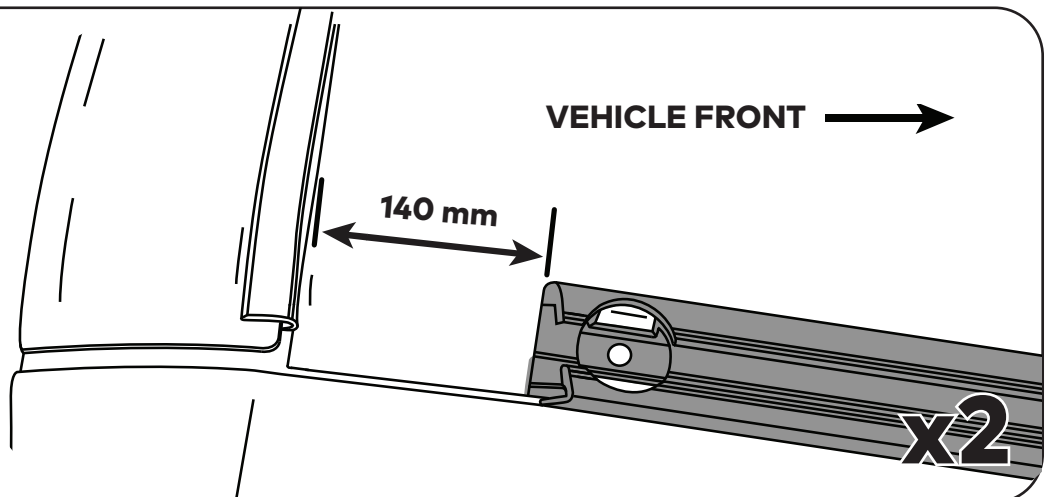
3 PLACE TRACKS INTO ROOF CHANNEL.

Temporarily remove the door seal above the sliding door to aid track installation. Take care not to damage the seal. Alternatively, once the tracks are positioned, depress the door seal by hand to seat the tracks within the roof channel.

Position tracks in the roof channel as shown, ensuring correct orientation.

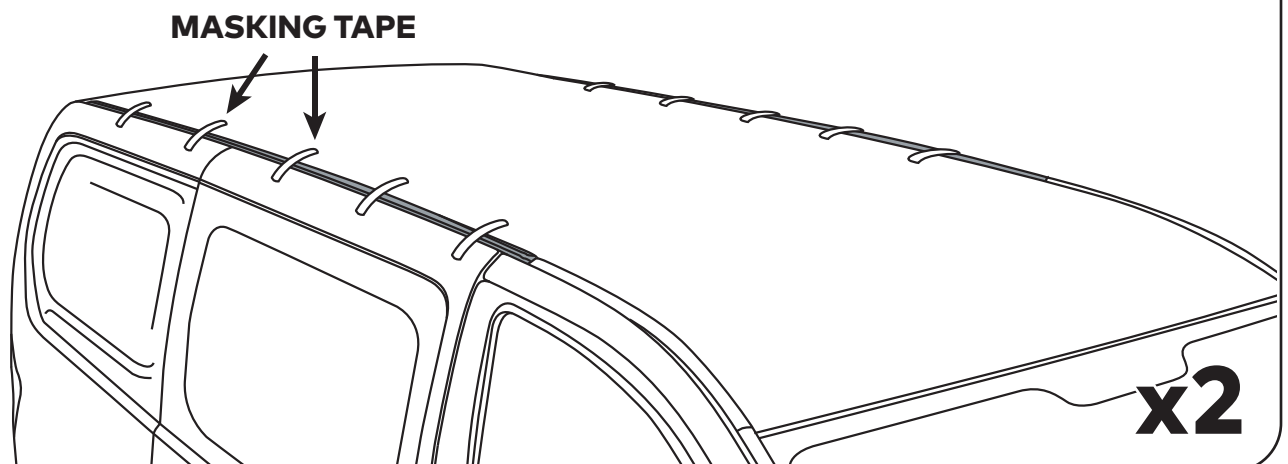


4 ALIGN TRACKS AS SHOWN.



5 FIRMLY SECURE TRACKS PRIOR TO DRILLING.

Apply masking tape to prevent track movement during spot drilling. Alternatively, have an assistant hold the tracks in position.

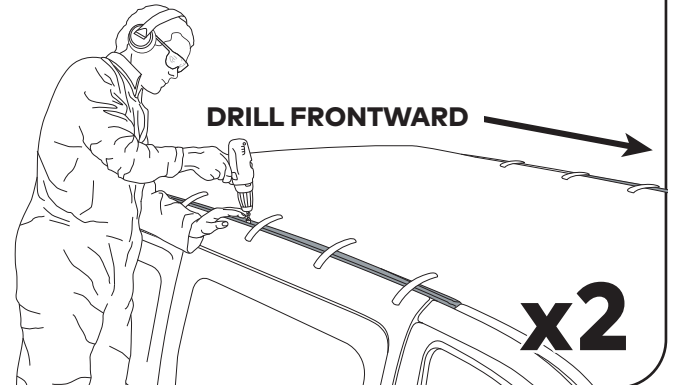
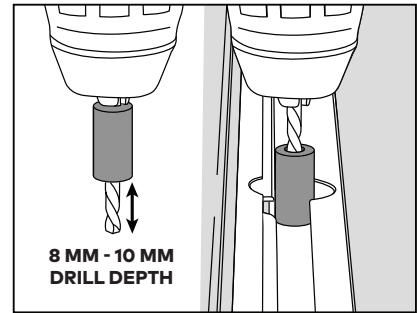


6 DRILL ROOF CHANNEL.

Using the supplied 4.9 mm drill bit, drill each hole from **the rear of the vehicle toward the front**. Ensure the tracks remain stationary and maintain a drill angle perpendicular to the track base.

Remove tracks, taking care not to scratch the vehicle.

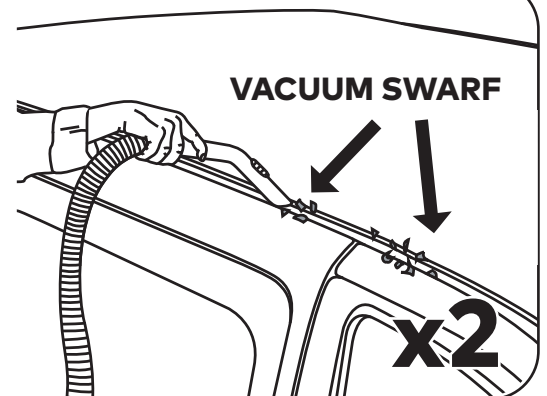
NOTE: Some vehicle variants may have a second roof skin requiring drilling. To avoid damaging the roof lining, use a drill stop set to 8–10 mm drill depth.



7 REMOVE SWARF.

Use a vacuum cleaner to remove swarf without scratching the vehicle or pushing swarf into the drilled holes.

Wipe the roof channel with a clean damp cloth and allow to dry completely.

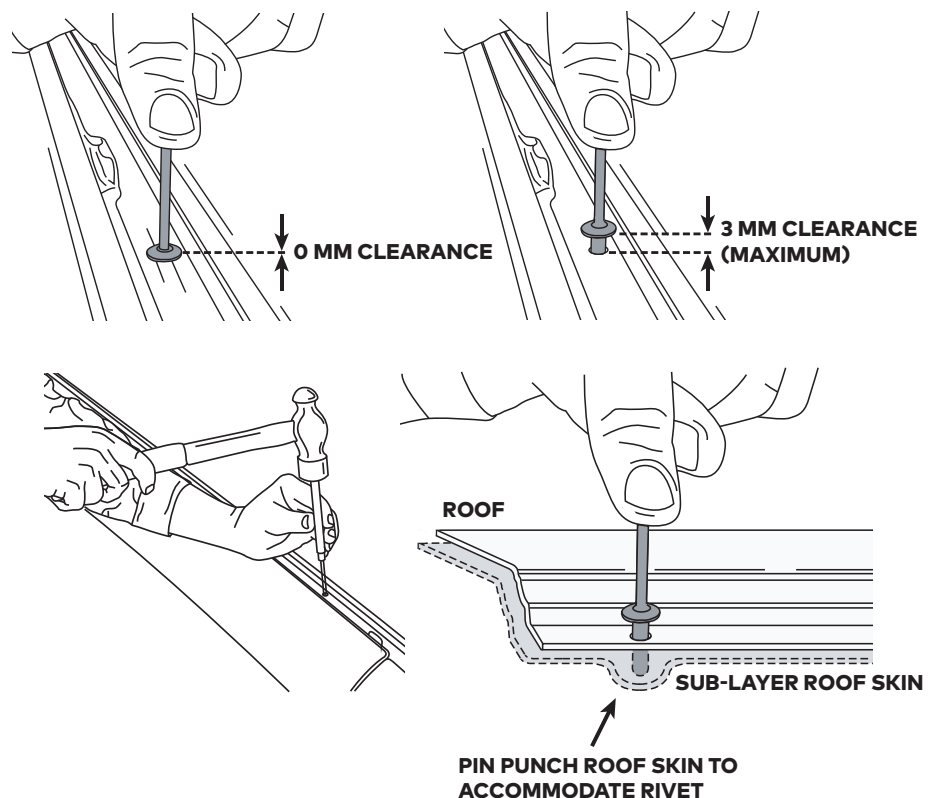


8 CHECK RIVET CLEARANCE.

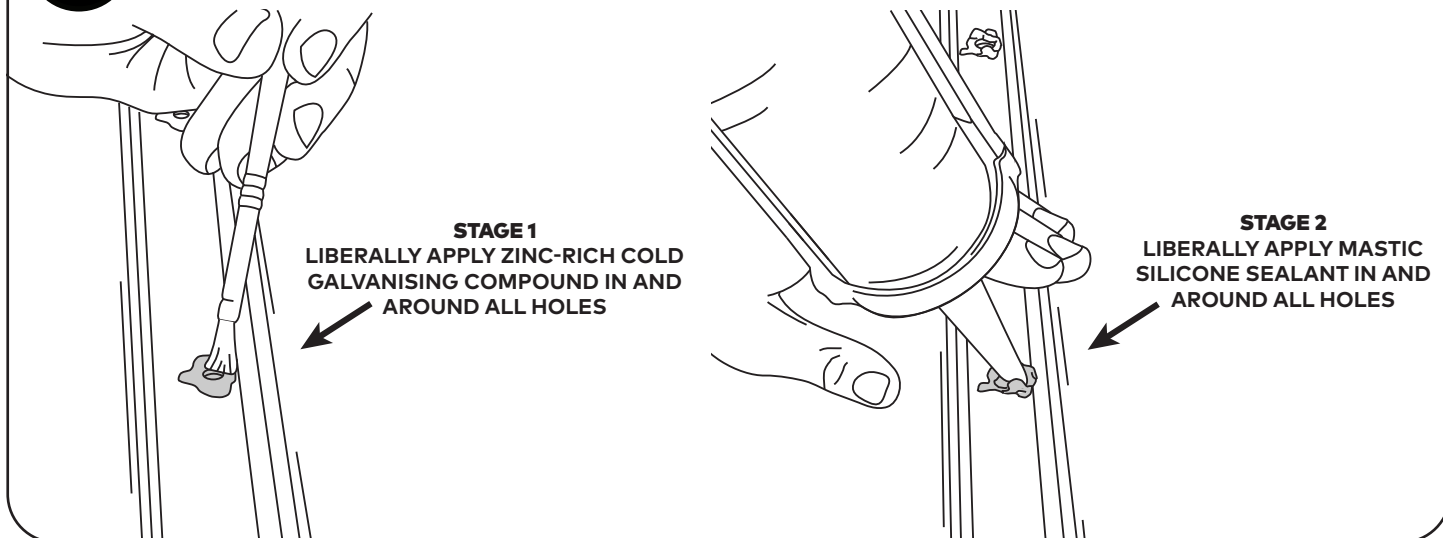
Place the rivet shop head into each drilled hole and check the clearance to the roof channel.

Clearance must be 0–3 mm, as shown.

If clearance exceeds 3 mm, use a $\varnothing 4$ mm or $\varnothing 5$ mm pin punch to carefully dent the inner roof skin and provide sufficient rivet clearance, as shown.



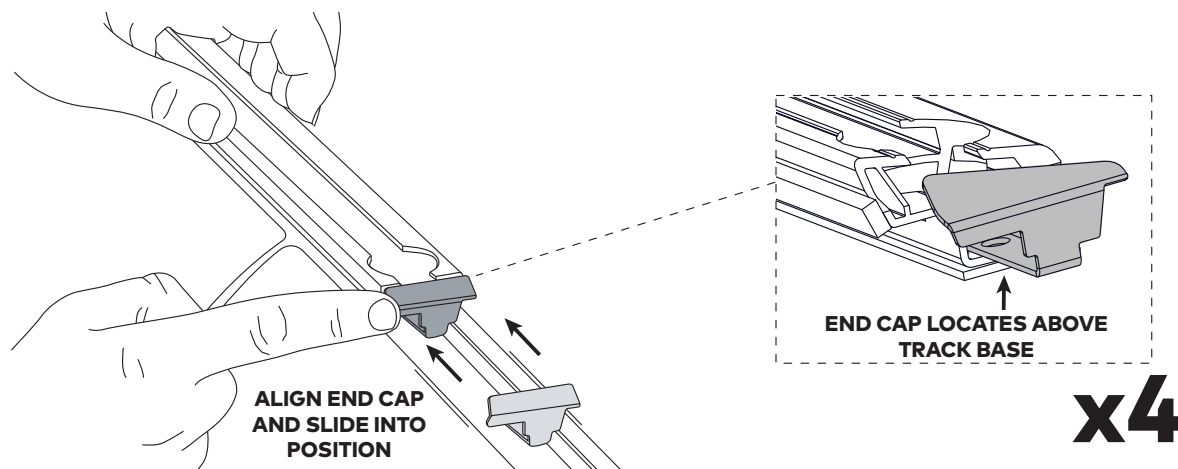
9 APPLY PROTECTIVE SEALANTS.



10 INSERT ENDCAPS.

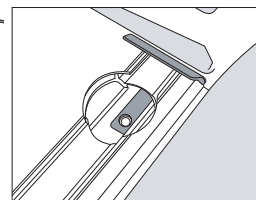
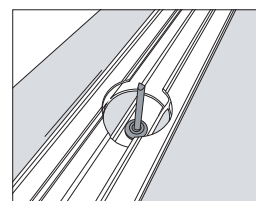
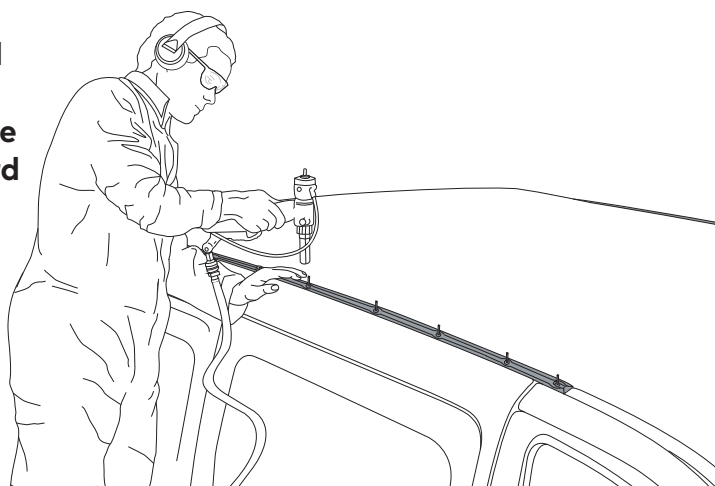
Place tracks into the roof channel and install endcaps as shown. Refer to Steps 2a and 2b for correct orientation.

NOTE: If the door seal was not removed in Step 3, depress the seal by hand to locate the tracks in the roof channel.



11 RIVET TRACK.

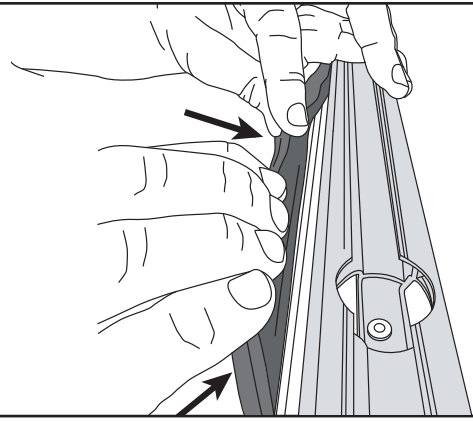
Using a rivet gun, install all rivets from **the rear of the vehicle toward the front.**



12

REFIT DOOR SEAL (IF REMOVED).

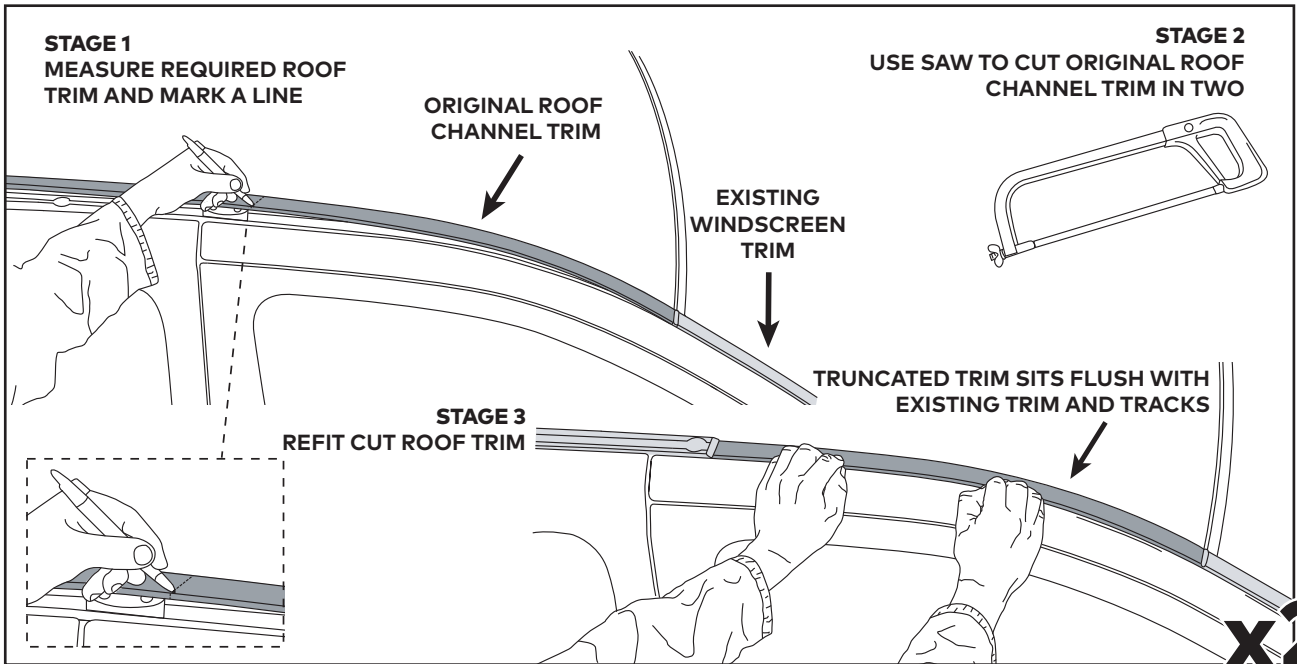
Refit the door seal above the sliding door.



x2

13

CUT ROOF CHANNEL TRIM TO SIZE AND REFIT.

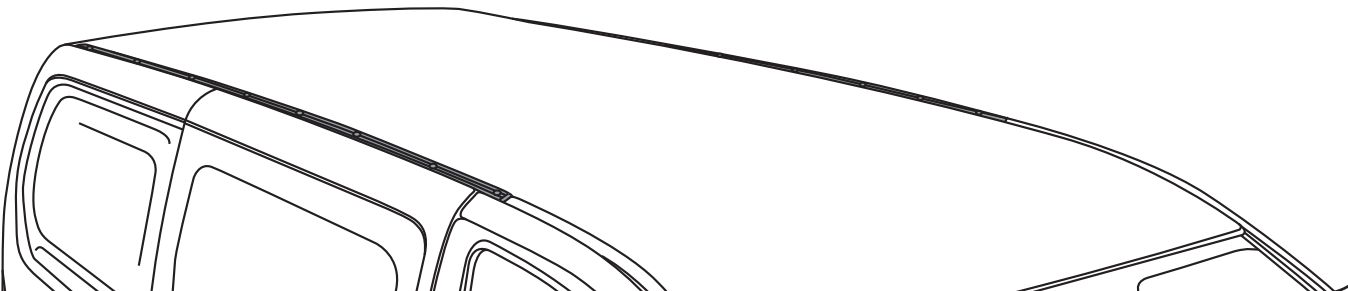


x2

14

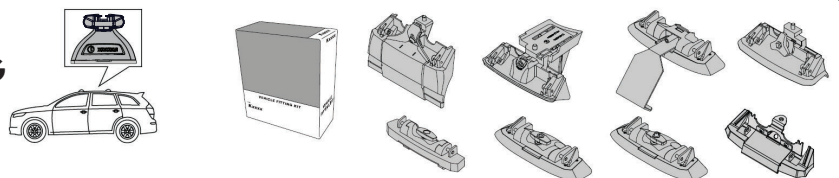
TRACK INSTALLATION COMPLETE.

Check both tracks are secured to the vehicle as per these installation instructions.



15

TO FIT ROOF RACK TO VEHICLE, REFER TO FITTING KIT INSTRUCTIONS.



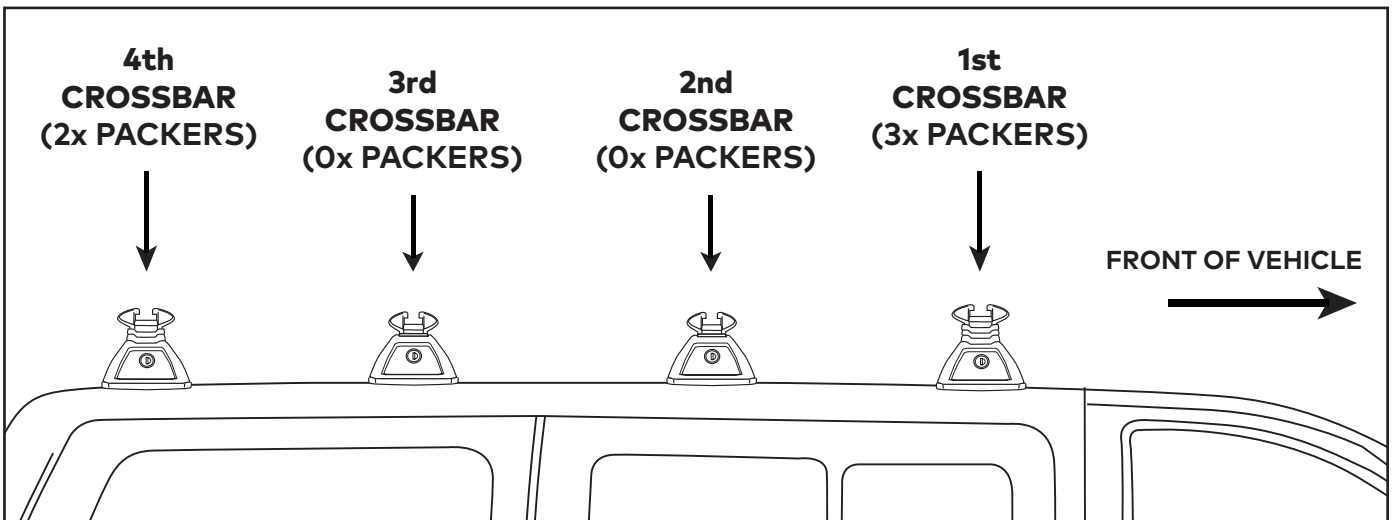
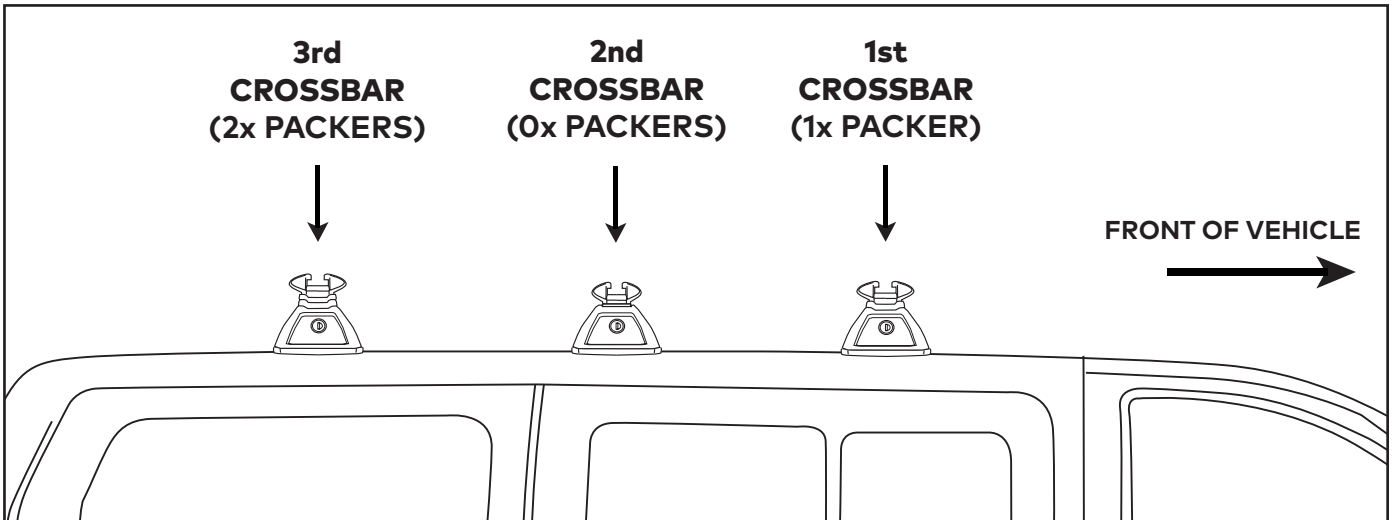
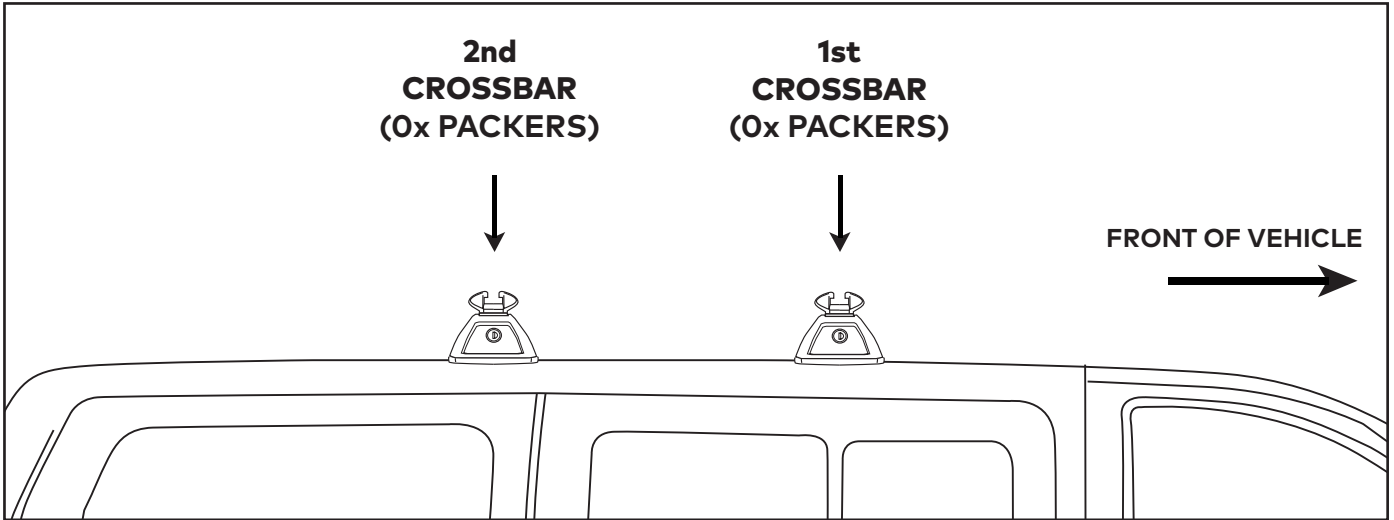
HEIGHT PACKERS

Height packers are used to level the crossbars on the vehicle roof.

SkyLine Legs require TrimHD StreamLine height packers.

HD legs require HD height packers.

BAR SET-UP	HEIGHT PACKERS
2 Bar	N/A
3 Bar	7.5 mm front bar N/A middle bar 15 mm rear bar
4 Bar	22.5 mm front bar N/A middle bars 15 mm rear bar



DEUTSCH

Hyundai Staria Schienenbefestigung

für Hyundai Staria der Generation 1

PRODUKTKOMPATIBILITÄT

Diese Schiene ist mit folgenden Befestigungssystemen kompatibel:

- YAKIMA HD – Bein 9812104/9812105 mit Befestigungskit K450
- SkyLine – Bein 9813022/9813024 mit Landing Pad 26 (9813826) oder Landing Pad 1 (9813801)

Diese Schiene ist mit folgenden Systemen NICHT kompatibel:

- TrackTowers 8000198 & 8000199
- LockNLoad MK1 & MK2 – Beine
- RuggedLine – Flach
- RuggedLine HD – Schienenbefestigung

ERSTINSTALLATION

- Die neueste Version der Anleitungen finden Sie immer auf unserer Website.
- Die neuesten Informationen zu Befestigungsoptionen für 2-, 3-, 4-Stangen- und Plattform-Befestigungen finden Sie über die YAKIMA-Fahrzeugsuche.
- Bitte lesen Sie die Anweisungen vor der Installation sorgfältig durch.
- Überprüfen Sie den Inhalt des Bausatzes. Wenden Sie sich an Ihren YAKIMA-Händler, falls Sie den Eindruck haben, dass Teile fehlen oder beschädigt sind.
- Reinigen Sie das Dach Ihres Fahrzeugs vor der Montage von Hyundai Staria Schienenbefestigung.
- Bewahren Sie diese Anweisungen nach Abschluss der Installation im Handschuhfach Ihres Fahrzeugs auf.

TRAGFÄHIGKEIT

TRAGFÄHIGKEIT DES PRODUKTS MIT PLATTFORM UND TRIMHD-BALKEN

 DYNAMISCH	TRAGFÄHIGKEIT BIS ZU:	100 kg 220 lbs
 STATISCH	TRAGFÄHIGKEIT BIS ZU:	272 kg 600 lbs

- TRAGFÄHIGKEIT = GEWICHT DER PLATTFORM ODER STANGEN + MONTAGESYSTEM + ZUBEHÖR + LADUNG
- BITTE BEACHTEN SIE DIE ANGABEN DES FAHRZEUGHERSTELLERS ZUR MAXIMALEN TRAGFÄHIGKEIT DES FAHRZEUGDACHS. ES GILT DIE NIEDRIGSTE TRAGFÄHIGKEIT.
- SCANNEN SIE DEN QR-CODE, UM WEITERE INFORMATIONEN ZUR TRAGFÄHIGKEIT UND DEREN REDUZIERUNG IM GELÄNDE ZU ERHALTEN.

INHALT DES BAUSATZES

ARTIKEL	KOMPONENTE	MENGE
1.	Schiene Hyundai Staria links	x1
2.	Schiene Hyundai Staria rechts	x1
3.	Endabdeckung A	x2
4.	Endabdeckung B	x2
5.	Niet	x16
6.	Bohrwerkzeug, 4,9 mm	x1

ESPAÑOL

Barra de techo Hyundai Staria

compatible con Hyundai Staria de primera generación

COMPATIBILIDAD DEL PRODUCTO

Esta barra es compatible con los siguientes sistemas de patas/torres:

- Pata YAKIMA HD 9812104 / 9812105 con kit de montaje K450
- Pata SkyLine 9813022 / 9813024 con Landing Pad 26 (9813826) o Landing Pad 1 (9813801)

Esta barra NO es compatible con los siguientes sistemas:



- TrackTowers 8000198 & 8000199
- Patas LockNLoad MK1 & MK2
- RuggedLine Flat
- Barra de techo RuggedLine HD

PRIMERA INSTALACIÓN

- Consulte nuestra página web para ver la última versión de las instrucciones.
- Consulte la herramienta de búsqueda de YAKIMA Fit my vehicle para obtener información actualizada sobre las opciones de montaje de las listas de compatibilidad de los modelos de 2, 3 y 4 barras y de las Platform.
- Lea las instrucciones con atención antes de instalar el producto.
- Compruebe el contenido del kit. Póngase en contacto con el distribuidor de YAKIMA en caso de que falten piezas, no sean correctas o estén dañadas.
- Limpie el techo a fondo antes de instalar Barra de techo Hyundai Staria.
- Guarde estas instrucciones en la guantera del vehículo una vez finalizada la instalación.

CAPACIDAD DE CARGA

CAPACIDAD DE CARGA DEL PRODUCTO CON PLATTFORMA Y BARRAS TRIMHD

 DINÁMICA	CAPACIDAD DE CARGA DE HASTA:	100 kg 220 lbs
 ESTÁTICA	CAPACIDAD DE CARGA DE HASTA:	272 kg 600 lbs

- CARGA = PESO DE LA PLATTFORMA O BARRAS + SISTEMA DE MONTAJE + ACCESORIOS + PRODUCTOS
- CONSULTE LAS ESPECIFICACIONES DEL FABRICANTE DEL VEHÍCULO PARA CONOCER LA CAPACIDAD MÁXIMA DE CARGA DEL TECHO DEL VEHÍCULO. SE APLICA LA CAPACIDAD DE CARGA MÍNIMA.
- PARA MÁS INFORMACIÓN SOBRE LAS CAPACIDADES DE CARGA Y LAS LIMITACIONES PARA CIRCULAR POR VÍAS IRREGULARES, ESCANEE EL CÓDIGO QR.

CONTENIDO DEL KIT

ELEMENTO	KOMPONENTE	CANTIDAD
1.	Barras Hyundai Staria izquierdo	x1
2.	Barras Hyundai Staria derecho	x1
3.	Tapa de extremo A	x2
4.	Tapa de extremo B	x2
5.	Remache	x16
6.	Broca de 4,9 mm	x1

DEUTSCH



ERFORDERLICHE WERKZEUGE:

- Markierstift
- Maßband
- Abdeckband
- Nietpistole
- Bohrstopp
- Staubsauger
- Bügelsäge
- Zinkkaltgalvanisierungsbeschichtung
- Bohrmaschine oder Akkubohrer
- Maulschlüssel, 10 mm
- Knarre, 13 mm
- Gummihammer (Optional)
- Schlitzschraubenzieher
- Mastixsilikondichtstoff

SCHIENENMONTAGE

1 ENTFERNEN SIE DACHKANALLEISTE.

Heben Sie die vordere Kante der Leiste vorsichtig an und lösen Sie die Klappen, indem Sie die Leiste vorsichtig nach außen drehen.

Verstauen Sie die Leiste sorgfältig für Schritt 13.

Reinigen Sie den Dachkanal und warten Sie, bis er komplett trocken ist, bevor Sie die Schienen montieren.

2a AUSRICHTUNG DER LINKEN SCHIENE.

Überprüfen Sie, ob das vordere Ende der Schiene ein L-Symbol aufweist, wie auf Bild (1) dargestellt.

Bild (2) zeigt Ausrichtung der LINKEN Schiene aus der Sicht von hinten auf das Fahrzeug.

AUSSENANSICHT DES FAHRZEUGS

2b AUSRICHTUNG DER RECHTEN SCHIENE.

Überprüfen Sie, ob das vordere Ende der Schiene ein R-Symbol aufweist, wie auf Bild (1) dargestellt.

Bild (2) zeigt Ausrichtung der RECHTEN Schiene aus der Sicht von hinten auf das Fahrzeug.

AUSSENANSICHT DES FAHRZEUGS

3 PLATZIEREN SIE DIE SCHIENEN IM DACHKANAL.

Entfernen Sie die Türdichtung über der Schiebetür vorübergehend, um die Schienenmontage zu ermöglichen.

Achten Sie darauf, die Dichtung nicht zu beschädigen. Alternativ können Sie, sobald die Schienen positioniert sind, die Türdichtung händisch andrücken, um die Schienen im Dachkanal zu platzieren.

Positionieren Sie die Schienen wie gezeigt im Dachkanal und achten Sie auf die richtige Ausrichtung.

4 RICHTEN SIE DIE SCHIENEN WIE GEZEIGT AUS.

VORDERSEITE DES FAHRZEUGS

5 BEFESTIGEN SIE DIE SCHIENEN SICHER, BEVOR SIE BOHREN.

Verwenden Sie Abdeckband, um zu verhindern, dass sich die Schienen während des Bohrens bewegen. Alternativ können Sie eine Person bitten, die Schienen festzuhalten.

ABDECKBAND

ESPAÑOL



HERRAMIENTAS NECESARIAS:

- Rotulador
- Cinta métrica
- Cinta de enmascarar
- Remachadora
- Tope para brocas
- Aspiradora
- Sierra para metales de diente fino
- Recubrimiento de galvanizado en frío con alto contenido en zinc
- Taladro eléctrico o inalámbrico
- Llave fija de 10 mm
- Llave de vaso o llave fija de 13 mm
- Mazo de goma (opcional)
- Destornillador de cabeza plana
- Masilla selladora de silicona

INSTALACIÓN DE LAS BARRAS

1 EXTRAIGA LA MOLDURA DEL CANAL DEL TECHO.

Levante con cuidado el borde delantero de la moldura y desenganche los clips girando suavemente la moldura hacia arriba.

Guarde la moldura de forma segura para el paso 13.

Limpie el canal del techo y deje que se seque por completo antes de instalar las barras.

2a ORIENTACIÓN DE LA BARRA IZQUIERDA.

Compruebe que el extremo delantero de la barra tiene el símbolo L, como se muestra en la imagen (1).

La imagen (2) muestra la extrusión de la barra IZQUIERDA vista desde la parte trasera del vehículo.

EXTERIOR DEL VEHÍCULO

2b ORIENTACIÓN DE LA BARRA DERECHA.

Compruebe que el extremo delantero de la barra tiene el símbolo R, como se muestra en la imagen (1).

La imagen (2) muestra la extrusión de la barra DERECHA vista desde la parte trasera del vehículo.

EXTERIOR DEL VEHÍCULO

3 COLOQUE LAS BARRAS EN EL CANAL DEL TECHO.

Retire temporalmente la junta de la puerta situada encima de la puerta corredera para facilitar la instalación de las barras.

Tenga cuidado de no dañar la junta. Como alternativa, una vez colocadas las barras, presione la junta de la puerta con la mano para encajar las barras en el canal del techo.

Coloque las barras en el canal del techo, como se muestra, asegurándose de que la orientación sea correcta.

4 ALINEE LAS BARRAS COMO SE MUESTRA.

PARTE DELANTERA DEL VEHÍCULO

5 ASEGURE FIRMEMENT ELAS BARRAS ANTES DE TALADRAR.

Coloque cinta de enmascarar para evitar el movimiento de las barras mientras se taladra. También puede pedirle a alguien que le ayude a sujetar las barras en su sitio.

CINTA DE ENMASCARAR

DEUTSCH

6 BOHREN SIE IN DEN DACHKANAL.

Verwenden Sie das im Lieferumfang enthaltene 4,9-mm-Bohrwerkzeug, um die Löcher von der Rückseite des Fahrzeugs in Richtung Vorderseite zu bohren. Stellen Sie sicher, dass die Schienen sich nicht bewegen und dass der Bohrwinkel senkrecht zur Schienenbasis bleibt.

Entfernen Sie die Schienen. Achten Sie dabei darauf, das Fahrzeug nicht zu zerkratzen.

HINWEIS: Einige Fahrzeugvarianten verfügen möglicherweise über eine zweite Dachhaut, die durchbohrt werden muss. Um zu verhindern, dass die Deckenbespannung beschädigt wird, verwenden Sie einen Bohrstopp, der auf eine Bohrlänge von 8–10 mm eingestellt ist.

BOHRTIEFE
NACH VORNE BOHREN

7 ENTFERNEN SIE SPÄNE.

Verwenden Sie einen Staubsauger, um Späne zu entfernen, ohne dass das Fahrzeug zerkratzt wird oder die Späne in die gebohrten Löcher fallen.

Wischen Sie den Dachkanal mit einem sauberen feuchten Tuch ab und warten Sie, bis er komplett trocken ist.

SPÄNE EINSAUGEN

8 ÜBERPRÜFEN SIE DEN NIETABSTAND.

Platzieren Sie den Nietkopf in jedem gebohrten Loch und überprüfen Sie den Abstand zum Dachkanal.

Der Abstand muss 0–3 mm betragen, wie gezeigt.

Wenn der Abstand 3 mm überschreitet, muss ein Austreiber mit Ø4 mm oder Ø5 mm verwendet werden, um die innere Dachhaut vorsichtig einzudrücken und so genügend Nietabstand zu gewährleisten, wie gezeigt.

0 MM ABSTAND
3 MM ABSTAND
(MAXIMUM)
DACH
UNTERSCHICHT DER
DACHHAUT
DACHHAUT ZUM
EINSETZEN DES NIETS
EINDRÜCKEN

9 TRAGEN SIE DICHSTOFF ZUM SCHUTZ AUF.

SCHRITT 1
TRAGEN SIE DIE
ZINKKALTGALVANISIERUNGS-
BESCHICHTUNG GROSSZÜGIG IN
UND UM DIE LÖCHER AUF.

SCHRITT 2
TRAGEN SIE DEN MASTIX-
SILIKONDICHTSTOFF GROSSZÜGIG
IN UND UM DIE LÖCHER AUF.

10 BEFESTIGEN SIE DIE ENDABDECKUNGEN.

Platzieren Sie die Schienen im Dachkanal und montieren Sie die Endabdeckungen wie gezeigt. Informationen zur korrekten Ausrichtung finden Sie in Schritt 2a und 2b.

HINWEIS: Wenn die Türdichtung in Schritt 2 nicht entfernt wurde, drücken Sie die Dichtung händisch an, um die Schienen im Dachkanal zu platzieren.

ENDABDECKUNG
AUSRICHTEN UND IN
POSITION BRINGEN

ENDABDECKUNG ÜBER
SCHIENENBASIS

11 BEFESTIGEN SIE DIE NIETE AN DER SCHIENE.

Verwenden Sie eine Nietpistole, um alle Nieten von der Rückseite des Fahrzeugs in Richtung Vorderseite zu montieren.

UM SCHIENEN AUSZURICHTEN,
ALLE NIETE DURCH SCHIENE
IN FAHRZEUGDACHKANAL
EINFÜGEN

UM ENDABDECKUNG ZU
BEFESTIGEN, NIET DURCH
ENDABDECKUNG UND SCHIENE
EINFÜGEN

ESPAÑOL

6 TALADRE EL CANAL DEL TECHO.

Utilice la broca de 4,9 mm suministrada para taladrar cada orificio desde la parte trasera del vehículo hacia la parte delantera. Asegúrese de que las barras permanecen fijas y mantenga un ángulo de taladrado perpendicular a la base de la barra.

Retire las barras, con cuidado de no rayar el vehículo.

NOTA: Algunas variantes del vehículo pueden tener una segunda capa en el techo que requiera taladrar. Para evitar dañar el revestimiento del techo, utilice un tope para brocas ajustado a una profundidad de taladrado de entre 8 y 10 mm.

PROFUNDIDAD DE TALADRADO
TALADRAR HACIA DELANTE

7 RETIRE LAS VIRUTAS.

Utilice una aspiradora para retirar las virutas sin rayar el vehículo ni empujarlas hacia el interior de los orificios perforados.

Limpie el canal del techo con un trapo húmedo limpio y deje que se seque por completo.

ASPIRE LAS VIRUTAS

8 COMPRUEBE EL ESPACIO LIBRE DE LOS REMACHES.

Introduzca la cabeza del remache en cada orificio taladrado y compruebe la distancia con respecto al canal del techo.

El espacio libre debe ser de 0-3 mm, como se muestra.

Si el espacio libre supera los 3 mm, utilice un punzón de Ø4 mm o Ø5 mm para abollar con cuidado la chapa interior del techo y dejar suficiente espacio libre para el remache, tal y como se muestra.

ESPACIO LIBRE DE 0 MM

ESPACIO LIBRE DE 3 MM
(COMO MÁX.)

TECHO

CAPA INTERMEDIA DEL
REVESTIMIENTO DEL
TECHO

PERFORE EL
REVESTIMIENTO DEL
TECHO CON UN PUNZÓN
PARA ALOJAR EL REMACHE

9 APLIQUE SELLADORES PROTECTORES.

FASE 1
APLIQUE GENEROSAMENTE EL
COMPUESTO DE
GALVANIZADO EN FRÍO RICO EN ZIN
DENTRO Y
ALREDEDOR DE TODOS LOS ORIFICIOS

FASE 2
APLIQUE GENEROSAMENTE MASILLA
SELLADORA DE SILICONA DENTRO Y
ALREDEDOR DE TODOS LOS ORIFICIOS

10 INSERTE LAS TAPAS DE EXTREMO.

Coloque las barras en el canal del techo e instale las tapas de extremo, como se muestra.

Consulte los pasos 2a y 2b para ver la orientación correcta.

NOTA: Si no se extrajo la junta de la puerta en el paso 3, presione la junta con la mano para situar las barras en el canal del techo.

ALINEE LA TAPA DE CIERRE
Y DESLÍCELA HASTA SU
POSICIÓN

LA TAPA DE CIERRE SE
ENCUENTRA SOBRE LA
BASE DE LAS BARRAS

11 REMACHE LA BARRA.

Utilice una remachadora para instalar todos los remaches desde la parte trasera del vehículo hacia la parte delantera.

PARA ALINEAR LAS BARRAS,
INSERTE TODOS LOS
REMACHE A TRAVÉS DE LA
BARRA EN EL CANAL DEL
TECHO DEL VEHÍCULO

PARA ASEGURAR LA TAPA
DE EXTREMO, INSERTE EL
REMACHE A TRAVÉS DE LA TAPA
DE EXTREMO Y LA BARRA

DEUTSCH

12 MONTIEREN SIE DIE TÜRDICHTUNG WIEDER (FALLS SIE ENTFERNT WURDE).

Montieren Sie die Türdichtung über der Schiebetür.

13 SCHNEIDEN SIE DIE DACHKANALLEISTE ZUM ANPASSEN DER LÄNGE AB.

SCHRITT 1
MESSEN SIE DIE
ERFORDERLICHE
DACHLEISTENLÄNGE
UND MARKIEREN SIE.

ORIGINALE
DACHKANALLEISTE

VORHANDENE
WINDSCHUTZSCHEIBENLEISTE

SCHRITT 3
POSITIONIEREN SIE DIE
ABGESCHNITTENE DACHLEISTE.

ABGESCHNITTENE LEISTE PASST
BÜNDIG ZU VORHANDENER LEISTE
UND SCHIENE

SCHRITT 2
VERWENDEN SIE
DIE SÄGE, UM
DIE ORIGINALE
DACHKANALLEISTE
IN ZWEI TEILE ZU
SCHNEIDEN.

14 SCHIENENMONTAGE IST ABGESCHLOSSEN.

Überprüfen Sie, ob beide Schienen gemäß dieser Montageanleitung sicher am Fahrzeug befestigt wurden.

15 INFORMATIONEN ZUM BEFESTIGEN DES DACHTRÄGERS FINDEN SIE IN DER ANLEITUNG ZUM BEFESTIGUNGSKIT.

DISTANZSTÜCKE

Distanzstücke werden verwendet, um die Höhe der Querstangen am Fahrzeugdach anzupassen.

SkyLine-Beine erfordern TrimHD StreamLine-Distanzstücke.

HD-Beine erfordern HD-Distanzstücke.

STANGEN-SETUP	DISTANZSTÜCKE
2 Stangen	-
3 Stangen	7.5 mm vordere Stange - mittlere Stange 15 mm hintere Stange
4 Stangen	22.5 mm vordere Stange - mittlere Stangen 15 mm hintere Stange

2.
QUERSTANGE
(0 DISTANZSTÜCKE)

1.
QUERSTANGE
(0 DISTANZSTÜCKE)

VORDERSEITE DES
FAHRZEUGS

3.
QUERSTANGE
(2 DISTANZSTÜCKE)

2.
QUERSTANGE
(0 DISTANZSTÜCKE)

1.
QUERSTANGE
(1 DISTANZSTÜCK)

VORDERSEITE DES
FAHRZEUGS

4.
QUERSTANGE
(2 DISTANZSTÜCKE)

3.
QUERSTANGE
(0 DISTANZSTÜCKE)

2.
QUERSTANGE
(0 DISTANZSTÜCKE)

1.
QUERSTANGE
(3 DISTANZSTÜCKE)

VORDERSEITE DES
FAHRZEUGS

ESPAÑOL

12 VUELVA A COLOCAR LA JUNTA DE LA PUERTA (SI SE EXTRAJO).

Vuelva a colocar la junta de la puerta por encima de la puerta corredera.

13 CORTE LA MOLDURA DEL CANAL DEL TECHO A MEDIDA Y VUELVA A COLOCARLA.

FASE 1
MIDA LA MOLDURA
DEL TECHO
NECESARIA Y
MARQUE UNA LÍNEA

MOLDURA ORIGINAL
DEL CANAL DEL TECHO

MOLDURA DEL PARABRISAS
ACTUAL

FASE 3
REAJUSTE LA MOLDURA DEL
TECHO CORTADA

LA MOLDURA RECORTADA
QUEDA A RAS CON LA MOLDURA
EXISTENTE Y LAS BARRAS

FASE 2
UTILICE UNA SIERRA
PARA CORTAR LA
MOLDURA ORIGINAL
DEL CANAL DEL
TECHO EN DOS

14 HA FINALIZADO LA INSTALACIÓN DE LAS BARRAS.

Compruebe que las dos barras están bien fijadas al vehículo según estas instrucciones de instalación.

15 PARA MONTAR LA BARRA DEL TECHO EN EL VEHÍCULO, CONSULTE LAS INSTRUCCIONES DEL KIT DE MONTAJE.

SOPORTES DE ALTURA

Los soportes de altura se utilizan para nivelar las barras transversales del techo del vehículo.

Las patas SkyLine requieren los soportes de altura TrimHD StreamLine.

Las patas HD requieren los soportes de altura HD.

MONTAJE DE BARRA	SOPORTES DE ALTURA
2 Barras	N/D
3 Barras	7.5 mm barra delantera N/D barra central 15 mm barra trasera
4 Barras	22.5 mm barra delantera N/D barras centrales 15 mm barra trasera

2.^a
BARRA TRANSVERSAL
(0x SOPORTES)

1.^a
BARRA TRANSVERSAL
(0x SOPORTES)

AVANT DU VÉHICULE

3.^a
BARRA TRANSVERSAL
(2x SOPORTES)

2.^a
BARRA TRANSVERSAL
(0x SOPORTES)

1.^a
BARRA TRANSVERSAL
(1x SOPORTE)

AVANT DU VÉHICULE

4.^a
BARRA TRANSVERSAL
(2x SOPORTES)

3.^a
BARRA TRANSVERSAL
(0x SOPORTES)

2.^a
BARRA TRANSVERSAL
(0x SOPORTES)

AVANT DU VÉHICULE

1.^a
BARRA TRANSVERSAL
(3x SOPORTES)

FRANÇAIS

Support de rail Hyundai Staria

pour Hyundai Staria Gen1

COMPATIBILITÉ DU PRODUIT

Ce rail est compatible avec les systèmes de pieds/supports suivants :

- Pied YAKIMA HD 9812104/9812105 avec kit de montage K450
- Pied SkyLine 9813022/9813024 avec Landing Pad 26 (9813826) ou Landing Pad 1 (9813801)

Ce rail N'est PAS compatible avec les systèmes suivants :

- TrackTowers 8000198 & 8000199
- Pieds LockNLoad MK1 & MK2
- RuggedLine plat
- Support de rail RuggedLine HD

PREMIÈRE INSTALLATION

- Toujours se référer à notre site Internet pour consulter la dernière version des instructions.
- Se reporter à la recherche YAKIMA Trouvez des produits pour votre véhicule pour obtenir les dernières informations sur les options de montage pour les modèles à 2, 3, 4 barres et la Platform.
- Veuillez lire attentivement les instructions avant installation.
- Vérifiez le contenu du kit. Contactez votre revendeur YAKIMA si certaines pièces semblent manquantes, incorrectes ou endommagées.
- Nettoyez soigneusement votre toit avant d'installer le système Support de rail Hyundai Staria.
- Placez ces instructions dans la boîte à gants du véhicule une fois l'installation terminée.

CHARGE ADMISSIBLE

CHARGE ADMISSIBLE DU PRODUIT AVEC PLATEFORME ET BARRES TRIMHD

DYNAMIQUE		CHARGE ADMISSIBLE JUSQU'À :	100 kg 220 lbs
STATIQUE		CHARGE ADMISSIBLE JUSQU'À :	272 kg 600 lbs

- CHARGE = POIDS DE LA PLATEFORME OU DES BARRES + SYSTÈME DE MONTAGE + ACCESSOIRES + CHARGEMENT
- CONSULTEZ LES SPÉCIFICATIONS DU FABRICANT DU VÉHICULE POUR CONNAÎTRE LA CAPACITÉ DE CHARGE MAXIMALE DU TOIT DU VÉHICULE. LA CAPACITÉ DE CHARGE MINIMALE S'APPLIQUE.
- SCANNEZ LE CODE QR POUR PLUS D'INFORMATIONS SUR LES CHARGES ADMISSIBLES ET LES RÉDUCTIONS HORS ROUTE.

CONTENU DU KIT

ARTIKEL	KOMPONENTE	MENGE
1.	Rail Hyundai Staria gauche	x1
2.	Rail Hyundai Staria droit	x1
3.	Capuchon d'extrémité A	x2
4.	Capuchon d'extrémité B	x2
5.	Rivet	x16
6.	Foret de 4,9 mm	x1

NORSK

Hyundai Staria skinnefeste

passer til Hyundai Staria Gen1

PRODUKTKOMPATIBILITET

Skinnen er kompatibel med følgende ben-/stativsystemene:

- YAKIMA HD-ben 9812104 / 9812105 med koblingssett K450
- SkyLine-ben 9813022 / 9813024 med Landing Pad 26 (9813826) eller Landing Pad 1 (9813801)

Skinnen er IKKE kompatibel med følgende systemer:

- TrackTowers 8000198 & 8000199
- LockNLoad MK1 & MK2-ben
- RuggedLine-flat
- RuggedLine HD-skinnefeste

FØRSTEGANGSINSTALLASJON

- Se alltid nettsiden vår for den nyeste versjonen av instruksjonene.
- Se YAKIMA-søket «Tilpass mitt kjøretøy» for de nyeste detaljene om monteringsalternativer for 2-, 3- og 4-bar- og Platform-monteringsvarianter.
- Les instruksjonene nøye før installasjon.
- Kontroller innholdet i settet. Kontakt din YAKIMA-forhandler hvis deler mangler, er feil eller skadet.
- Rengjør taket grundig før montering av Hyundai Staria skinnefeste.
- Plasser disse instruksjonene i kjøretøyets hanskerom etter at installasjonen er fullført.

BELASTNING

PRODUKTETS BELASTNING MED PLATTFORM OG TRIMHD-STENGER

DYNAMISK		BELASTNING OPPTIL:	100 kg 220 lbs
STATISK		BELASTNING OPPTIL:	272 kg 600 lbs

- LAST = VEKT PÅ PLATTFORM ELLER STENGER + MONTERINGSSYSTEM + TILBEHØR + LAST
- SE KJØRETØYILVIRKERENS SPESIFIKASJONER FOR MAKS. TAKLASTKAPASITET FOR KJØRETØY. DEN LAVESTE LASTEANGIVELSE GJELDER.
- SKANN QR-KODEN FOR MER INFORMASJON OM BELASTNINGSKAPASITETER OG TERRENGRENSESPARING.

SETTINNHOOLD

ELEMENTO	COMPONENTE	CANTIDAD
1.	Skinne Hyundai Staria venstre	x1
2.	Skinne Hyundai Staria høyre	x1
3.	Endehette A	x2
4.	Endehette B	x2
5.	Nagle	x16
6.	4,9 mm borkrone	x1

FRANÇAIS



OUTILS REQUIS :

- Marqueur
- Mètre
- Adhésif de masquage
- Pistolet à riveter
- Butée de foret
- Aspirateur
- Scie à métaux à dents fines
- Revêtement galvanisé à froid à haute teneur en zinc
- Perceuse électrique ou sans fil
- Clé à fourche de 10 mm
- Clé à douille ou clé plate de 13 mm
- Maillet en caoutchouc (en option)
- Tournevis à tête plate
- Mastic silicone

INSTALLATION DU RAIL

1 RETIRER LA MOULURE DE LA RAINURE DE TOIT.

Soulever délicatement le bord avant de la moulure et décrocher les clips en tournant légèrement la moulure vers l'extérieur

Ranger la moulure en sécurité pour l'Étape 13.

Nettoyer la rainure de toit et la laisser sécher complètement avant d'installer les rails.

2a ORIENTATION DU RAIL GAUCHE.

Vérifier que l'extrémité avant du rail comporte un symbole L ainsi qu'il apparaît sur l'image (1).

L'image (2) représente l'extrusion du rail GAUCHE vu de l'arrière du véhicule.

EXTÉRIEUR DU VÉHICULE

2b ORIENTATION DU RAIL DROIT.

Vérifier que l'extrémité avant du rail comporte un symbole R ainsi qu'il apparaît sur l'image (1).

L'image (2) représente l'extrusion du rail DROIT vu de l'arrière du véhicule.

EXTÉRIEUR DU VÉHICULE

3 PLACER LES RAILS DANS LA RAINURE DE TOIT.

Retirer temporairement le joint de porte au-dessus de la porte coulissante pour faciliter l'installation du rail.

Veiller à ne pas endommager le joint. Sinon, une fois que les rails sont positionnés, appuyer avec la main sur le joint de la porte pour insérer les rails dans la rainure de toit.

Positionner les rails dans la rainure de toit comme indiqué, en veillant à ce qu'ils soient correctement orientés.

4 ALIGNER LES RAILS COMME INDIQUÉ.

AVANT DU VÉHICULE

5 VEILLER À BIEN MAINTENIR LES RAILS EN PLACE AVANT DE PERCER.

Appliquer de l'adhésif de masquage pour éviter tout mouvement du rail pendant le perçage. Sinon, demander à un assistant de maintenir les rails en position.

ADHÉSIF DE MASQUAGE

NORSK



NØDVENDIGE VERKTØY:

- Merkepenn
- Målebånd
- Maskeringstape
- Naglepistol
- Borstopper
- Støvsuger
- Fintansag
- Sinkrik kaldgalvaniseringsbelegg
- Drill eller batteridrill
- 10 mm åpen skiftenøkkel
- 13 mm pipe eller skiftenøkkel
- Gummihammer (valgfritt)
- Flathodeskrutrekker
- Silikonforsegling

SKINNEINSTALLASJON

1 FJERN LISTVERKET TIL TAKRENNEN.

Løft forsiktig den forreste kanten av listverket og løsne klipsene ved å vri listverket forsiktig utover.

Oppbevar listverket på en trygg måte for trinn 13.

Rengjør takrennen og la den tørke helt før du monterer skinnene.

2a VENSTRE SKINNERETNING.

Sjekk at den fremre enden av skinnen har et L-symbol som vist på bilde (1).

Bilde (2) viser VENSTRE skinneprofil sett bakfra på kjøretøyet.

KJØRETØYETS UTSIDE

2b HØYRE SKINNERETNING.

Sjekk at den fremre enden av skinnen har et R-symbol som vist på bilde (1).

Bilde (2) viser HØYRE skinneprofil sett bakfra på kjøretøyet.

EXTÉRIEUR DU VÉHICULE

3 Plasser skinner i takrennen.

Fjern dørpakningen over skyvedøren midlertidig for å forenkle monteringen av skinnen.

Pass på at du ikke skader tetningen. Alternativt, når skinnene er plassert, trykker du ned dørpakningen for hånd for å plassere skinnene i takrennen.

Plasser skinnene i takrennen som vist, og sørg for riktig retning.

4 JUSTER SKINNENE SOM VIST.

KJØRETØYETS FORSIDE

5 FEST SKINNENE GODT FØR BORING.

Bruk maskeringstape for å forhindre at skinnen beveger seg under punkt boring. Alternativt kan du få en assistent til å holde skinnene på plass.

MASKERINGSTAPE

FRANÇAIS

6 PERCER LA RAINURE DE TOIT.

À l'aide du foret de 4,9 mm fourni, percer chaque trou de l'arrière du véhicule vers l'avant. S'assurer que les rails restent immobiles et conserver un angle de perçage perpendiculaire par rapport à la base du rail.

Retirer les rails, en prenant soin de ne pas rayer le véhicule.

REMARQUE : certaines versions de véhicules peuvent avoir une seconde couche de toit qui doit être percé. Pour éviter d'endommager le revêtement de toit, utiliser une butée de perçage réglée à un profondeur de 8 à 10 mm.

PROFONDEUR DE PERÇAGE
PERÇAGE VERS L'AVANT

7 RETIRER LES COPEAUX.

Utiliser un aspirateur pour retirer les copeaux sans rayer le véhicule ou pousser les copeaux dans les trous percés.

Essuyer la rainure de toit avec un chiffon humide propre et la laisser sécher complètement.

ASPIRER LES COPEAUX

8 VÉRIFIER LE JEU DES RIVETS.

Insérer la tête du rivet dans chaque trou percé et vérifier le jeu par rapport à la rainure de toit.

JEU DE 0 MM

Le jeu doit être de 0 à 3 mm, ainsi qu'indiqué.

JEU DE 3 MM
(MAXIMUM)

TOIT

Si le jeu dépasse 3 mm, utiliser un poinçon de Ø 4 mm ou Ø 5 mm pour enfoncer délicatement la couche intérieure du toit et garantir un jeu suffisant pour le rivet, comme illustré.

SOUS-COUCHE DU TOIT

ENFONCER LA COUCHE DU
TOIT POUR PERMETTRE LA
POSE DU RIVET

9 APPLIQUER LES PRODUITS D'ÉTANCHÉITÉ.

ÉTAPE 1

APPLIQUER GÉNÉREUSEMENT LE
COMPOSÉ GALVANISÉ
À FROID À HAUTE TENEUR EN ZINC DANS
ET AUTOUR DE
TOUS LES TROUS

ÉTAPE 2

APPLIQUER GÉNÉREUSEMENT LE
MASTIC SILICONE
DANS ET AUTOUR DE
TOUS LES TROUS

10 INSÉRER LES CAPUCHONS D'EXTRÉMITÉ.

Placer les rails dans la rainure de toit et installer les capuchons d'extrémité comme indiqué.

Se reporter aux Étapes 2a et 2b pour connaître l'orientation correcte.

REMARQUE : si le joint de porte n'a pas été retiré à l'Étape 3, appuyer manuellement pour mettre en place les rails dans la rainure de toit.

ALIGNER LE CAPUCHON
D'EXTRÉMITÉ ET LE FAIRE
GLISSER EN POSITION

LE CAPUCHON D'EXTRÉMITÉ
SE TROUVE AU-DESSUS DE LA
BASE DU RAIL

11 RIVETER LE RAIL.

Utiliser un pistolet à riveter, installer tous les rivets de l'arrière du véhicule vers l'avant.

POUR ALIGNER LES RAILS,
INSÉRER TOUS LES RIVETS
À TRAVERS LE RAIL DANS LA
RAINURE DE TOIT DU VÉHICULE

POUR IMMOBILISER LE CAPUCHON
D'EXTRÉMITÉ, INSÉRER LE RIVET
À TRAVERS LE CAPUCHON
D'EXTRÉMITÉ ET LE RAIL

NORSK

6 BOR TAKRENNEN.

Bruk det medfølgende 4,9 mm-boret til å bore hvert hull fra baksiden av kjøretøyet og forover. Sørg for at skinnene forblir stasjonære og opprettholde en borevinkel vinkelrett på skinnebasen.

Fjern skinnene, og vær forsiktig så du ikke riper opp kjøretøyet.

MERK: Noen kjøretøyvarianter kan ha et ekstra tak som krever boring. For å unngå å skade takkledningen, bruk et borestopp innstilt på 8–10 mm boreddybde.

BORDYBDE
BOR FOROVER

7 FJERN SPON.

Bruk en støvsuger til å fjerne spon uten å ripe opp kjøretøyet eller presse spon inn i de borede hullene.

Tørk av takrennen med en ren, fuktig klut og la den tørke helt.

SUG OPP SPON

8 SJEKK NAGLEKLARINGEN.

Plasser naglehodet i hvert borede hull og kontroller klaringen til takrennen.

Klaringen må være 0–3 mm, som vist.

Hvis klaringen overstiger 3 mm, bruk en Ø4 mm eller Ø5 mm pinne til å forsiktig bulke den indre takdelen og sørg for tilstrekkelig nagleklaring, som vist.

0 MM KLARING

3 MM KLARING
(MAKSIMUM)

TAK

UNDERLIGGENDE TAK

STIKK HULL PÅ
UNDERLIGGENDE TAK FOR
Å GI KLARING TIL NAGLE

9 PÅFØR BESKYTTENDE TETNING.

TRINN 1

PÅFØR RIKELIG MED SINKRIKT
KALDGALVANISERINGSMIDDEL I OG
RUNDT ALLE HULLENE

TRINN 2

PÅFØR RIKELIG MASSE
SILIKONFUGEMIDDEL I OG
RUNDT ALLE HULLENE

10 SETT INN ENDEHETTER.

Plasser skinnene i takrennen og monter endehettene som vist. Se trinn 2a og 2b for riktig retning.

MERK: Hvis dørpakningen ikke ble fjernet i trinn 3, trykk ned pakningen for hånd for å finne skinnene i takrennen.

JUSTER ENDEHETTEN OG
SKYV DEN PÅ

ENDEHETTEN Plasseres
OVER SKINNEBASEN

11 SETT NAGLER I SKINNE.

Bruk en naglepistol til å montere alle naglene fra baksiden av kjøretøyet og forover.

FOR Å JUSTERE SPORENE,
SETT ALLE NAGLER
GJENNOM SPORET OG INN I
KJØRETØYETS TAKRENNE

FOR Å FESTE ENDEHETTEN,
SETT INN NAGLEN GJENNOM
ENDEHETTEN OG SKINNE

FRANÇAIS

12 REMETTRE EN PLACE LE JOINT DE PORTE (S'IL A ÉTÉ RETIRÉ).

Remettre en place le joint de porte au-dessus de la porte coulissante.

13 COUPER LA MOULURE DE LA RAINURE DE TOIT À LA DIMENSION ET LA REMETTRE EN PLACE.

ÉTAPE 1
MESURER LA
MOULURE DU TOIT
REQUISE ET
MARQUER UNE LIGNE

MOULURE DE LA
RAINURE DE TOIT
ORIGINALE

ÉTAPE 2
UTILISER LA SCIE
POUR COUPER LA
MOULURE DE LA
RAINURE DE TOIT
ORIGINALE EN DEUX

MOULURE DE PARE-BRISE
EXISTANTE

ÉTAPE 3
REMETTRE EN PLACE LA MOULURE
DE TOIT DÉCOUPÉE

LA MOULURE TRONQUÉE S'ALIGNÉ
PARFAITEMENT À LA MOULURE
EXISTANTE ET AUX RAILS

14 L'INSTALLATION DU RAIL EST TERMINÉE.

Vérifiez que les deux rails sont bien fixés au véhicule, conformément aux instructions d'installation.

15 POUR INSTALLER LA BARRE DE TOIT SUR VOTRE VÉHICULE, SE RÉFÉRER AUX INSTRUCTIONS DU KIT DE MONTAGE.

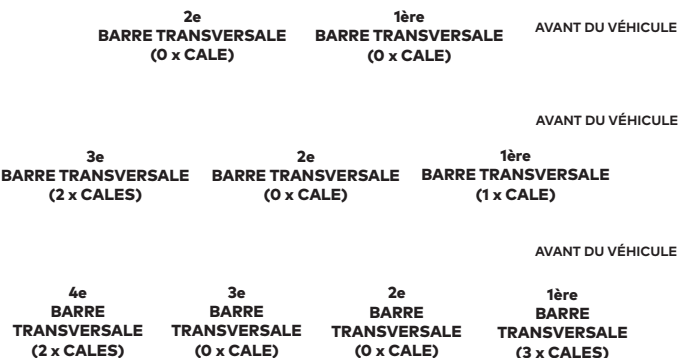
CALES DE HAUTEUR

Les cales de hauteur sont utilisées pour mettre à niveau les barres transversales sur le toit du véhicule.

Les pieds SkyLine nécessitent des cales de hauteur TrimHD StreamLine.

Les pieds HD nécessitent des cales de hauteur HD.

MISE EN PLACE DES BARRES	CALES DE HAUTEUR
2 barres	N/A
3 barres	7.5 mm Barre avant N/A Barre centrale 15 mm Barre arrière
4 barres	22.5 mm Barre avant N/A Barres centrales 15 mm Barre arrière



NORSK

12 SETT PÅ PÅSS DØRPAKNINGEN (HVIS FJERNET)

Monter dørpakningen over skyvedøren igjen.

13 TRIM LISTVERKET TIL TAKRENNEN OG MONTER PÅ NYTT.

TRINN 1
MÅL NØDVENDIG
TAKLIST
OG MARKER EN LINJE

ORIGINALT LISTVERK
TIL TAKRENNEN

TRINN 2
BRUK SAG TIL
Å SKJÆRE DET
ORIGINALE
LISTVERKET TIL
TAKRENNEN I TO

EKSISTERENDE LISTVERK TIL
FRONTRUTEN

TRINN 3
MONTER DET SKJÆRTE
LISTVERKET PÅ NYTT

DET AVKORTEDE LISTVERKET
PASSER MED EKSISTERENDE
LISTVERK OG SKINNER

14 MONTERING AV SKINNER ER FULLFØRT.

Kontroller at begge skinnerne er festet til kjøretøyet i henhold til disse monteringsanvisningene.

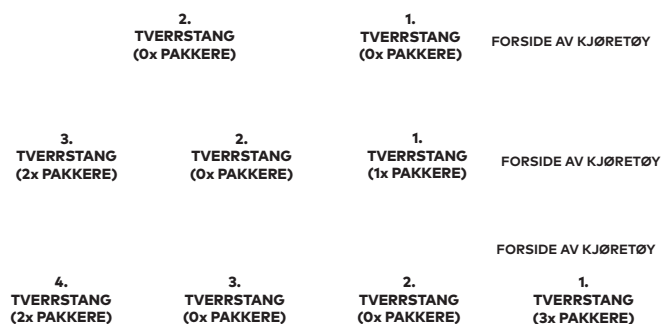
15 FOR Å MONTERE TAKSTATIVET PÅ KJØRETØYET, SE INSTRUKSJONENE FOR MONTERINGSSETTET.

HØYDEPAKKERE

Høydepakkere brukes til å jevne ut tverrstengene på kjøretøytaket.

SkyLine-ben krever TrimHD StreamLine-høydepakkere. HD-ben krever HD-høydepakkere.

STANGOPPSETT	HØYDEPAKKERE
2 stenger	1/A
3 stenger	7.5 mm fremre stang 1/A midtre stang 15 mm bakre stang
4 stenger	22.5 mm fremre stang 1/A midtre stenger 15 mm bakre stang



PORTUGUÊS

Calha de montagem do Hyundai Staria

para o Hyundai Staria Gen1

COMPATIBILIDADE DO PRODUTO

Esta calha é compatível com os seguintes sistemas de estrutura/torre:

- Estrutura 9812104/9812105 YAKIMA HD com o kit de montagem K450
- Estrutura 9813022/9813024 SkyLine com o Landing Pad 26 (9813826) ou o Landing Pad 1 (9813801)

Esta calha **NÃO** é compatível com os seguintes sistemas:

- TrackTowers 8000198 & 8000199
- Estruturas LockNLoad MK1 & MK2
- RuggedLine Flat
- Calha de montagem RuggedLine HD

PRIMEIRA INSTALAÇÃO

- Consulte sempre o nosso website para obter a mais recente versão das instruções.
- Consulte a ferramenta de pesquisa "Fit my vehicle" (Adaptar ao meu veículo) da YAKIMA para obter informações atualizadas sobre as opções de encaixe para modelos de duas, três e quatro barras, bem como para Platform.
- Leia atentamente as instruções antes da instalação.
- Verifique o conteúdo do kit. Se faltarem peças ou estiverem incorretas ou danificadas, contacte o distribuidor YAKIMA.
- Limpe minuciosamente o tejadilho antes de instalar o Calha de montagem do Hyundai Staria.
- Guarde estas instruções no porta-luvas do veículo após a conclusão da instalação.

CAPACIDADE DE CARGA



CAPACIDADE DE CARGA DO PRODUTO COM PLATAFORMA E BARRAS TRIMHD

	DINÂMICO	CAPACIDADE DE CARGA ATÉ:	100 kg 220 lbs
	ESTÁTICO	CAPACIDADE DE CARGA ATÉ:	272 kg 600 lbs

- **CARGA = PESO DA PLATAFORMA OU DAS BARRAS + SISTEMA DE MONTAGEM + ACESSÓRIOS + CARGA**
- **CONSULTE AS ESPECIFICAÇÕES DO FABRICANTE DO VEÍCULO PARA SABER QUAL A CAPACIDADE DE CARGA MÁXIMA DO TEJADILHO DO VEÍCULO. APLICA-SE A CAPACIDADE DE CARGA MAIS BAIXA.**
- **LEIA O CÓDIGO QR PARA OBTER MAIS INFORMAÇÕES SOBRE AS CAPACIDADES DE CARGA E AS REDUÇÕES TODO-O-TERRENO.**

CONTEÚDO DO KIT

ARTIKEL	KOMPONENTE	MENGE
1.	Calha Hyundai Staria Esquerda	x1
2.	Calha Hyundai Staria Direita	x1
3.	Tampa da extremidade A	x2
4.	Tampa da extremidade B	x2
5.	Rebite	x16
6.	Broca de 4,9 mm	x1

РУССКИЙ

Система крепления на направляющих Hyundai Staria Track Mount

подходит для Hyundai Staria Gen1

СОВМЕСТИМОСТЬ ИЗДЕЛИЙ

Эти направляющие совместимы со следующими системами накладок/опор:

- Накладка YAKIMA HD 9812104 / 9812105 с монтажным комплектом K450
- Накладка SkyLine 9813022 / 9813024 с опорными элементами Landing Pad 26 (9813826) или Landing Pad 1 (9813801)

Эти направляющие **НЕ** совместимы со следующими системами:

- Накладки TrackTowers 8000198 & 8000199
- Накладки LockNLoad MK1 & MK2
- Усиленная монтажная система для плоских поверхностей RuggedLine Flat
- Сверхпрочная система крепления на направляющих RuggedLine HD

ПЕРВИЧНАЯ УСТАНОВКА

- Актуальная версия инструкции доступна на нашем сайте.
- Воспользуйтесь поиском YAKIMA Fit my vehicle, чтобы ознакомиться с самой свежей информацией о вариантах крепления для моделей с 2, 3, 4 перекладинами и Platform.
- Перед установкой внимательно изучите инструкции.
- Проверьте комплектность. Обратитесь к своему дилеру YAKIMA в случае отсутствия, несоответствия и повреждения каких-либо компонентов.
- Тщательно очистите крышу автомобиля перед установкой системы Система крепления на направляющих Hyundai Staria Track Mount.
- После завершения установки системы положите эти инструкции в «перчаточный» отсек автомобиля.

ДОПУСТИМАЯ НАГРУЗКА



ДОПУСТИМАЯ НАГРУЗКА НА ИЗДЕЛИЕ С ПЛАТФОРМОЙ И ПЕРЕКЛАДИНАМИ TRIMHD

	МАКСИМАЛЬНАЯ ДОПУСТИМАЯ НАГРУЗКА:	100 kg 220 lbs
ДИНАМИЧЕСКИЕ		
	МАКСИМАЛЬНАЯ ДОПУСТИМАЯ НАГРУЗКА:	272 kg 600 lbs
СТАТИЧЕСКИЕ		

- **НАГРУЗКА = ВЕС ПЛАТФОРМЫ или ШТАНГ + МОНТАЖНОЙ СИСТЕМЫ + ПРИНАДЛЕЖНОСТЕЙ + ПЕРЕВОЗИМОГО ГРУЗА**
- **МАКСИМАЛЬНУЮ ДОПУСТИМУЮ НАГРУЗКУ НА КРЫШУ АВТОМОБИЛЯ СМ. В РУКОВОДСТВЕ ПО ЭКСПЛУАТАЦИИ АВТОМОБИЛЯ. ПРИМЕНЯЕТСЯ НАИМЕНЬШАЯ ДОПУСТИМАЯ НАГРУЗКА.**
- **ОТСКАНИРУЙТЕ QR-КОД ДЛЯ ПОЛУЧЕНИЯ ДОПОЛНИТЕЛЬНОЙ ИНФОРМАЦИИ О ДОПУСТИМЫХ НАГРУЗКАХ И ОГРАНИЧЕНИЯХ ПРИ ДВИЖЕНИИ ПО БЕЗДОРОЖЬЮ.**

КОМПЛЕКТАЦИЯ

ELEMENTO	COMPONENTE	CANTIDAD
1.	направляющая Hyundai Staria, левый	x1
2.	направляющая Hyundai Staria, правый	x1
3.	Торцевая заглушка А	x2
4.	Торцевая заглушка В	x2
5.	Заклепка	x16
6.	Сверло 4,9 мм	x1

PORTUGUÊS



FERRAMENTAS NECESSÁRIAS:

- Caneta de marcação
- Fita métrica
- Fita adesiva
- Pistola de rebites
- Batente para brocas
- Aspirador
- Serra de dentes finos
- Revestimento de galvanização a frio rico em zinco
- Broca elétrica ou sem fios
- Chave de bocas de 10 mm
- Chave inglesa ou chave de caixa de 13 mm
- Martelo de borracha (opcional)
- Chave de fendas de ponta plana
- Selante de silicone mástique

INSTALAÇÃO DA CALHA

1 REMOVER A BARRA DO CANAL DO TEJADILHO.

Levante com cuidado a extremidade dianteira da barra e solte as presilhas, girando suavemente a barra para fora.

Guarde a barra num local seguro para o Passo 13.

Limpe o canal do tejadilho e deixe secar completamente antes de instalar as calhas.

2a ORIENTAÇÃO DA CALHA ESQUERDA.

Verifique se a extremidade dianteira da calha apresenta o símbolo L, conforme ilustrado na imagem (1).

A imagem (2) mostra a extrusão da calha ESQUERDA, vista da parte traseira do veículo.

EXTERIOR DO VEÍCULO

2b ORIENTAÇÃO DA CALHA DIREITA.

Verifique se a extremidade dianteira da calha apresenta o símbolo R, conforme ilustrado na imagem (1).

A imagem (2) mostra a extrusão da calha DIREITA, vista da parte traseira do veículo.

EXTERIOR DO VEÍCULO

3 COLOCAR AS CALHAS NO CANAL DO TEJADILHO.

Remova temporariamente a vedação da porta situada acima da porta deslizante para facilitar a instalação da calha.

Tenha cuidado para não danificar a vedação. Em alternativa, depois de posicionadas as calhas, pressione a vedação da porta com a mão para encaixar as calhas no canal do tejadilho.

Coloque as calhas no canal do tejadilho conforme ilustrado, garantindo a orientação correta.

4 ALINHE AS CALHAS CONFORME ILUSTRADO.

DIANTEIRA DO VEÍCULO

5 FIXE BEM AS CALHAS ANTES DA PERFURAÇÃO.

Coloque fita adesiva para impedir que a calha se desloque durante a perfuração localizada. Em alternativa, peça a um assistente para segurar as calhas na posição correta.

FITA ADESIVA

РУССКИЙ



НЕОБХОДИМЫЕ ИНСТРУМЕНТЫ:

- Маркер
- Рулетка
- Малярный скотч
- Зажимный пистолет
- Упор сверла
- Пылесос
- Ножовка с мелкими зубцами
- Покрытие с высоким содержанием цинка, наносимое методом холодного цинкования
- Электрическая или аккумуляторная дрель
- Рожковый ключ 10 мм
- Торцовый или рожковый ключ 13 мм
- Резиновый молоток (необязательно)
- Отвертка с плоским шлицем
- Силиконовый герметик-мастика

МОНТАЖ НАПРАВЛЯЮЩИХ

1 СНИМИТЕ УПЛОТНИТЕЛЬ ВОДОСТОКА КРЫШИ.

Осторожно приподнимите передний край уплотнителя и отсоедините зажимы, аккуратно вывернув уплотнитель наружу.

Бережно сохраните уплотнитель для шага 13.

Очистите водосток и дайте ему полностью высохнуть, прежде чем устанавливать направляющие.

2a ОРИЕНТАЦИЯ ЛЕВОЙ НАПРАВЛЯЮЩЕЙ.

Убедитесь, что на переднем конце направляющей имеется символ L, как показано на рисунке (1).

На рисунке (2) показан профиль ЛЕВОЙ направляющей, если смотреть сзади автомобиля.

ВНЕШНЯЯ ЧАСТЬ АВТОМОБИЛЯ

2b ОРИЕНТАЦИЯ ПРАВОЙ НАПРАВЛЯЮЩЕЙ.

Убедитесь, что на переднем конце направляющей имеется символ R, как показано на рисунке (1).

На рисунке (2) показан профиль ПРАВОЙ направляющей, если смотреть сзади автомобиля.

ВНЕШНЯЯ ЧАСТЬ АВТОМОБИЛЯ

3 УСТАНОВИТЕ НАПРАВЛЯЮЩИЕ В КАНАЛ КРЫШИ.

Временно снимите уплотнитель над раздвижными дверями, чтобы облегчить установку направляющей.

Будьте осторожны, чтобы не повредить уплотнитель. Или, после того как направляющие установлены, прижмите рукой уплотнитель двери, чтобы направляющие плотно вошли в канал крыши.

Установите направляющие в канале на крыше, как показано на рисунке, следя за правильным расположением.

4 ВЫРАВНЯЙТЕ НАПРАВЛЯЮЩИЕ КАК ПОКАЗАНО НА РИСУНКЕ.

ПЕРЕДНЯЯ ЧАСТЬ АВТОМОБИЛЯ

5 ПЕРЕД НАЧАЛОМ СВЕРЛЕНИЯ НАДЕЖНО ЗАКРЕПИТЕ НАПРАВЛЯЮЩИЕ.

Наклейте малярный скотч, чтобы предотвратить смещение направляющей во время точечного сверления. Или попросите помощника придержать направляющие на месте.

МАЛЯРНЫЙ СКОТЧ

PORTUGUÊS

6 PERFURAR O CANAL DO TEJADILHO.

Utilizando a broca de 4,9 mm fornecida, faça cada orifício a partir da parte traseira do veículo em direção à parte dianteira. Certifique-se de que as calhas permanecem imóveis e mantenha o ângulo de perfuração perpendicular à base da calha.

Remova as calhas, tendo o cuidado de não riscar o veículo.

NOTA: algumas versões do veículo podem ter uma segunda camada no tejadilho que exija a perfuração. Para evitar danificar o revestimento do tejadilho, utilize um limitador de profundidade de perfuração ajustado para 8 a 10 mm.

PROFUNDIDADE DE PERFURAÇÃO
PERFURAÇÃO PARA A FRENTE

7 REMOVER LIMALHAS.

Utilize um aspirador para remover as limalhas sem riscar o veículo nem empurrá-las para os orifícios perfurados. Limpe o canal do tejadilho com um pano limpo e húmido e deixe secar completamente.

ASPIRAÇÃO DAS LIMALHAS

8 VERIFICAR O ESPAÇAMENTO ENTRE OS REBITES.

Coloque a cabeça recalçada do rebite em cada orifício perfurado e verifique o espaçamento em relação ao canal do tejadilho.

0 MM DE ESPAÇAMENTO

3 MM DE ESPAÇAMENTO
(MÁXIMO)

O espaçamento deve ser de 0 a 3 mm, conforme ilustrado.

TEJADILHO

Se o espaçamento for superior a 3 mm, utilize um punção de Ø4 mm ou Ø5 mm para amolgar cuidadosamente a camada interior do tejadilho e garantir um espaçamento suficiente para o rebite, conforme ilustrado.

CAMADA SUBJACENTE
DO TEJADILHO

PERFURAÇÃO DA CAMADA
DO TEJADILHO COM UM
PUNÇÃO PARA PERMITIR A
COLOCAÇÃO DO REBITE

9 APLICAR SELANTES DE PROTEÇÃO.

1.ª FASE

APLIQUE GENEROSAMENTE O COMPOSTO DE GALVANIZAÇÃO A FRIO RICO EM ZINCO DENTRO E À VOLTA DE TODOS OS ORIFÍCIOS

2.ª FASE

APLIQUE GENEROSAMENTE O SELANTE DE SILICONE MÁSTIQUE DENTRO E À VOLTA DE TODOS OS ORIFÍCIOS

10 INSERIR AS TAMPAS DAS EXTREMIDADES.

Coloque as calhas no canal do tejadilho e instale as tampas das extremidades, conforme ilustrado. Consulte os Passos 2a e 2b para obter a orientação correta.

NOTA: se a vedação da porta não tiver sido removida no Passo 3, pressione a vedação com a mão para localizar as calhas no canal do tejadilho.

ALINHAR A TAMPA DA
EXTREMIDADE E ENCAIXÁ-
LA NO LUGAR

A TAMPA DA EXTREMIDADE SITUA-
SE ACIMA DA BASE DA CALHA

11 INSTALAR REBITES NA CALHA.

Com uma pistola de rebites, instale todos os rebites, começando pela parte traseira do veículo e avançando em direção parte dianteira.

PARA ALINHAR AS CALHAS, INSIRA
TODOS OS REBITES ATRAVÉS DA
CALHA NO CANAL DO TEJADILHO
DO VEÍCULO

PARA FIXAR A TAMPA DA
EXTREMIDADE, INSIRA O
REBITE ATRAVÉS DA TAMPA DA
EXTREMIDADE E DA CALHA

РУССКИЙ

6 ПРОСВЕРЛИТЕ ОТВЕРСТИЕ В КАНАЛЕ НА КРЫШЕ.

С помощью сверла диаметром 4,9 мм, входящего в комплект, просверлите каждое отверстие от задней части автомобиля до передней. Убедитесь, что направляющие не сдвигаются, и соблюдайте угол наклона сверла перпендикулярно основанию направляющей.

Осторожно снимите направляющие, чтобы не поцарапать автомобиль.

ПРИМЕЧАНИЕ. В некоторых модификациях автомобилей может быть установлена дополнительная обшивка крыши, для крепления которой необходимо просверлить отверстия. Чтобы не повредить обшивку крыши, используйте ограничитель глубины сверления, установленный на 8–10 мм.

ГЛУБИНА СВЕРЛЕНИЯ
СВЕРЛИТЕ ВПЕРЕД

7 УДАЛИТЕ СТРУЖКУ.

Используйте пылесос для удаления стружки, чтобы не поцарапать автомобиль и не загнать стружку в просверленные отверстия. Протрите водосток чистой влажной тряпкой и дайте ему полностью высохнуть.

УДАЛИТЕ СТРУЖКУ ПЫЛЕСОСОМ

8 ПРОВЕРЬТЕ ЗАЗОР ВОКРУГ ЗАКЛЕПКИ.

Вставьте головку заклепки в каждое просверленное отверстие и проверьте зазор с профилем крыши.

0 ММ ЗАЗОР

3 ММ ЗАЗОР
(МАКС.)

Зазор должен составлять 0–3 мм, как показано на рисунке.

КРЫША

Если зазор превышает 3 мм, используйте пробивной инструмент диаметром 4 или 5 мм, чтобы аккуратно сделать углубление на внутренней обшивке крыши и обеспечить достаточный зазор для заклепок, как показано на рисунке.

ПОДКЛАДОЧНЫЙ СЛОЙ
ПОКРЫТИЯ КРЫШИ

ПРОСВЕРЛИТЕ ОТВЕРСТИЯ
В КРЫШЕ ДЛЯ УСТАНОВКИ
ЗАКЛЕПОК

9 НАНЕСИТЕ ЗАЩИТНЫЙ ГЕРМЕТИК.

ШАГ 1

ОБИЛЬНО НАНЕСИТЕ СРЕДСТВО С ВЫСОКИМ СОДЕРЖАНИЕМ ЦИНКА, НАНОСИМОЕ МЕТОДОМ ХОЛОДНОГО ЦИНКОВАНИЯ ВНУТРИ И ВОКРУГ ВСЕХ ОТВЕРСТИЙ

ШАГ 2

ОБИЛЬНО НАНЕСИТЕ СИЛИКОНОВЫЙ ГЕРМЕТИК-МАСТИКУ ВНУТРИ И ВОКРУГ ВСЕХ ОТВЕРСТИЙ

10 УСТАНОВИТЕ ТОРЦЕВЫЕ ЗАГЛУШКИ.

Вставьте направляющие в канал на крыше и установите торцевые заглушки, как показано на рисунке. См. шаги 2a и 2b для правильной ориентации.

ПРИМЕЧАНИЕ. Если уплотнитель двери не был снят на шаге 3, нажмите на него рукой, чтобы найти направляющие в водостоке.

ВЫРОВНЯЙТЕ ТОРЦЕВУЮ
ЗАГЛУШКУ И УСТАНОВИТЕ
ЕЕ НА МЕСТО

ТОРЦЕВАЯ ЗАГЛУШКА
РАСПОЛОЖЕНА
НАД ОСНОВАНИЕМ
НАПРАВЛЯЮЩЕЙ

11 ЗАКЛЕПЫВАНИЕ НАПРАВЛЯЮЩЕЙ.

С помощью заклепочника установите все заклепки, двигаясь от задней части автомобиля к передней.

ЧТОБЫ ВЫРОВНЯТЬ
НАПРАВЛЯЮЩИЕ, ВСТАВЬТЕ
ВСЕ ЗАКЛЕПКИ ЧЕРЕЗ
НАПРАВЛЯЮЩУЮ В
ВОДОСТОК АВТОМОБИЛЯ

ЧТОБЫ ЗАКРЕПИТЬ ТОРЦЕВУЮ
ЗАГЛУШКУ, ВСТАВЬТЕ
ЗАКЛЕПКУ ЧЕРЕЗ ЗАГЛУШКУ И
НАПРАВЛЯЮЩУЮ

PORTUGUÊS

12 VOLTAR A COLOCAR A VEDAÇÃO DA PORTA (SE TIVER SIDO REMOVIDA).

Volte a colocar a vedação da porta situada acima da porta deslizando.

13 CORTAR A BARRA DO CANAL DO TEJADILHO À MEDIDA E VOLTAR A COLOCÁ-LA.

1.ª FASE
MEÇA A BARRA DO
TEJADILHO
NECESSÁRIA E
MARQUE UMA LINHA

BARRA DO CANAL DO
TEJADILHO ORIGINAL

BARRA DO PARA-BRISAS ATUAL

2.ª FASE
UTILIZE UMA SERRA
PARA CORTAR A
BARRA DO CANAL DO
TEJADILHO ORIGINAL
AO MEIO

3.ª FASE
VOLTE A COLOCAR A BARRA DO
TEJADILHO CORTADA

A BARRA CORTADA FICA
ALINHADA COM A BARRA E AS
CALHAS EXISTENTES

14 INSTALAÇÃO DA CALHA CONCLUÍDA.

Verifique se ambas as calhas estão bem fixadas ao veículo, de acordo com estas instruções de instalação.

15 PARA INSTALAR A BARRA DE TEJADILHO NO VEÍCULO, CONSULTE AS INSTRUÇÕES DO KIT DE MONTAGEM.

ESPAÇADORES

Os espaçadores são utilizados para nivelar as barras transversais no tejadilho do veículo.

As estruturas SkyLine necessitam de espaçadores TrimHD StreamLine.

As estruturas HD necessitam de espaçadores HD.

CONFIGURAÇÃO DAS BARRAS	ESPAÇADORES
2 barras	N/A
3 barras	7.5 mm barra dianteira N/A barra do meio 15 mm barra traseira
4 barras	22.5 mm barra dianteira N/A barras do meio 15 mm barra traseira

2.ª
BARRA TRANSVERSAL
(ZERO ESPAÇADORES)

1.ª
BARRA TRANSVERSAL
(ZERO ESPAÇADORES)

PARTE DIANTEIRA DO
VEÍCULO

PARTE DIANTEIRA DO
VEÍCULO

3.ª
BARRA TRANSVERSAL
(DOIS ESPAÇADORES)

2.ª
BARRA TRANSVERSAL
(ZERO ESPAÇADORES)

1.ª
BARRA TRANSVERSAL
(UM ESPAÇADOR)

PARTE DIANTEIRA DO
VEÍCULO

4.ª
BARRA
TRANSVERSAL
(DOIS
ESPAÇADORES)

3.ª
BARRA
TRANSVERSAL
(ZERO
ESPAÇADORES)

2.ª
BARRA
TRANSVERSAL
(ZERO
ESPAÇADORES)

1.ª
BARRA
TRANSVERSAL
(TRÊS
ESPAÇADORES)

РУССКИЙ

12 УСТАНОВИТЕ УПЛОТНИТЕЛЬ ДВЕРИ (ЕСЛИ ОН БЫЛ СНЯТ).

Установите уплотнитель над раздвижными дверями.

13 ОТРЕЖЬТЕ УПЛОТНИТЕЛЬ ВОДОСТОКА КРЫШИ ПО РАЗМЕРУ И УСТАНОВИТЕ ЕГО.

ШАГ 1
ОТМЕРЬТЕ
НЕОБХОДИМУЮ
ДЛИНУ УПЛОТНИТЕЛЯ
КРЫШИ
ОТРЕЖЬТЕ И
НАМЕТЬТЕ ЛИНИЮ

ОРИГИНАЛЬНЫЙ
УПЛОТНИТЕЛЬ
ВОДОСТОКА КРЫШИ

СУЩЕСТВУЮЩИЙ УПЛОТНИТЕЛЬ
ЛОБОВОГО СТЕКЛА

ШАГ 3
УСТАНОВИТЕ ОРИГИНАЛЬНЫЙ
УПЛОТНИТЕЛЬ КРЫШИ

УКОРОЧЕННЫЙ УПЛОТНИТЕЛЬ
ПЛОТНО ПРИЛЕГАЕТ К
СУЩЕСТВУЮЩЕМУ УПЛОТНИТЕЛЮ
И НАПРАВЛЯЮЩИМ

ШАГ 2
РАЗРЕЖЬТЕ
ОРИГИНАЛЬНЫЙ
УПЛОТНИТЕЛЬ
КРЫШИ НА ДВЕ
ЧАСТИ С ПОМОЩЬЮ
ПИЛКИ

14 МОНТАЖ НАПРАВЛЯЮЩИХ ЗАВЕРШЕН.

Убедитесь, что обе направляющие надежно закреплены на автомобиле в соответствии с данной инструкцией по монтажу.

15 ЧТОБЫ УСТАНОВИТЬ РЕЙЛИНГИ НА КРЫШУ АВТОМОБИЛЯ, ОЗНАКОМЬТЕСЬ С ИНСТРУКЦИЕЙ К МОНТАЖНОМУ КОМПЛЕКТУ.

РЕГУЛЯТОРЫ ВЫСОТЫ

Выравниватели высоты используются для выравнивания поперечных планок на крыше автомобиля.

Для накладок SkyLine необходимы регуляторы высоты TrimHD StreamLine.

Для накладок HD необходимы регуляторы высоты HD.

МОНТАЖ ПЛАНК	РЕГУЛЯТОРЫ ВЫСОТЫ
2 планки	Н/Д
3 планки	7.5 mm barra dianteira Н/Д средняя планка 15 mm задняя планка
4 планки	22.5 mm barra dianteira Н/А средние планки 15 mm задняя планка

2-а
ПОПЕРЕЧНАЯ ПЛАНКА
(0x РЕГУЛЯТОРОВ)

1-я
ПОПЕРЕЧНАЯ ПЛАНКА
(0x РЕГУЛЯТОРОВ)

ПЕРЕДНЯЯ ЧАСТЬ
АВТОМОБИЛЯ

3-я
ПОПЕРЕЧНАЯ ПЛАНКА
(2x РЕГУЛЯТОРА)

2-а
ПОПЕРЕЧНАЯ ПЛАНКА
(0x РЕГУЛЯТОРОВ)

1-я
ПОПЕРЕЧНАЯ ПЛАНКА
(1x РЕГУЛЯТОР)

ПЕРЕДНЯЯ ЧАСТЬ
АВТОМОБИЛЯ

4-я
ПОПЕРЕЧНАЯ
ПЛАНКА
(2x РЕГУЛЯТОРА)

3.ª
BARRA
TRANSVERSAL
(0x РЕГУЛЯТОРОВ)

2-а
ПОПЕРЕЧНАЯ
ПЛАНКА
(0x РЕГУЛЯТОРОВ)

ПЕРЕДНЯЯ ЧАСТЬ
АВТОМОБИЛЯ

ITALIANO

Supporto a binario Hyundai Staria

per Hyundai Staria Gen1

COMPATIBILITÀ DEL PRODOTTO

Questo binario è compatibile con i seguenti sistemi di piedini/supporti:

- Piedino per YAKIMA HD 9812104 / 9812105 con kit di montaggio K450
- Piedino SkyLine 9813022 / 9813024 con Landing Pad 26 (9813826) o Landing Pad 1 (9813801)

Questo binario **NON** è compatibile con i sistemi seguenti:

- Piedini TrackTowers 8000198 & 8000199
- Piedini LockNLoad MK1 e MK2
- RuggedLine piatte
- Supporto a binario RuggedLine HD

PRIMA INSTALLAZIONE

- Fare sempre riferimento alla versione aggiornata delle istruzioni sul nostro sito web.
- Fare riferimento alla ricerca Fit my vehicle di YAKIMA per l'elenco completo di opzioni di montaggio per barre 2, 3, 4 e Platform.
- Prima dell'installazione, leggere attentamente le istruzioni.
- Verificare il contenuto del kit. In caso di parti mancanti, non corrette o danneggiate, contattare il rivenditore YAKIMA.
- Pulire accuratamente il tetto prima di montare Supporto a binario Hyundai Staria.
- Al termine dell'installazione, conservare le istruzioni nel vano portaoggetti.

CLASSE DI CARICO



CASSE DI CARICO DEL PRODOTTO CON PIATTAFORMA E BARRE TRIMHD



DINAMICO

CLASSE DI CARICO FINO A:

100 kg
220 lbs



STATICO

CLASSE DI CARICO FINO A:

272 kg
600 lbs

- **CARICO = PESO DELLA PIATTAFORMA O DELLE BARRE + SISTEMA DI MONTAGGIO + ACCESSORI + BAGAGLIO**
- **PER LA PORTATA MASSIMA DEL TETTO DEL VEICOLO, FARE RIFERIMENTO ALLE SPECIFICHE DEL COSTRUTTORE DEL VEICOLO. SI APPLICA LA CAPACITÀ DI CARICO PIÙ BASSA.**
- **PER ULTERIORI INFORMAZIONI SULLE CLASSI DI CARICO E SULLE RIDUZIONI FUORISTRADA, SCANSIONARE IL CODICE QR.**

CONTENUTO DEL KIT

ARTIKEL	KOMPONENTE	MENGE
1.	Binari Hyundai Staria SX	x1
2.	Binari Hyundai Staria DX	x1
3.	Cappuccio terminale A	x2
4.	Cappuccio terminale B	x2
5.	Rivetto	x16
6.	Punta da 4,9 mm	x1

POLSKI

System montażu szynowego Hyundai Staria

przystosowany do 1. generacji Hyundai Staria

INFORMACJE O ZGODNOŚCI PRODUKTU

Ta szyna jest zgodna z następującymi systemami stóp/wież:

- Stopa YAKIMA HD 9812104 / 9812105 z zestawem montażowym K450
- Stopa SkyLine 9813022 / 9813024 z podkładką bazową 26 (9813826) lub podkładką bazową 1 (9813801)

Ta szyna **NIE** jest zgodna z następującymi systemami:

- TrackTowers 8000198 i 8000199
- Stopy LockNLoad MK1 i MK2
- RuggedLine Flat
- System montażu szynowego RuggedLine HD

PIERWSZA INSTALACJA

- Zawsze sprawdzaj naszą stronę internetową, aby uzyskać najnowszą wersję instrukcji.
- Zapoznaj się z dokumentem YAKIMA Fit my vehicle, który zawiera szczegółowe informacje o najnowszych opcjach montażu z dwoma, trzema lub czterema poprzeczkami i mocowaniem Platform.
- Przed instalacją należy dokładnie przeczytać instrukcję.
- Sprawdzić zawartość zestawu. Skontaktować się ze sprzedawcą produktów firmy YAKIMA w przypadku braku jakiegokolwiek części, jej uszkodzenia lub gdy jest ona niewłaściwa.
- Dokładnie wyczyścić dach przed montażem systemu System montażu szynowego Hyundai Staria.
- Po zakończeniu instalacji umieścić niniejszą instrukcję w schowku w pojeździe.

NOŚNOŚĆ PRODUKTU



NOŚNOŚĆ PRODUKTU W PRZYPADKU STOSOWANIA PLATFORMY I SZYN TRIMHD



DYNAMICZNY

NOŚNOŚĆ PRODUKTU SIĘGAJĄCA:

100 kg
220 lbs



STATYCZNY

NOŚNOŚĆ PRODUKTU SIĘGAJĄCA:

272 kg
600 lbs

- **OBCIĄŻENIE = MASA PLATFORMY LUB PRĘTÓW + SYSTEM MOCOWANIA + AKCESORIA + ŁADUNEK**
- **PROSZĘ ZAPOZNAĆ SIĘ ZE SPECYFIKACJAMI PRODUCENTA POJAZDU, ABY UZYSKAĆ INFORMACJE NA TEMAT MAKSYMALNEGO OBCIĄŻENIA DACHU POJAZDU. OBOWIĄZUJE NAJNIŻSZA OCENA OBCIĄŻENIA.**
- **ZESKANOWAĆ KOD QR, ABY SPRAWDZIĆ DODATKOWE INFORMACJE DOTYCZĄCE NOŚNOŚCI PRODUKTU I OGRANICZEŃ W PRZYPADKU ZASTOSOWAŃ TERENOWYCH.**

ZAWARTOŚĆ ZESTAWU

ELEMENTO	COMPONENTE	CANTIDAD
1.	Szyny Hyundai Staria Lewy	x1
2.	Szyny Hyundai Staria Prawy	x1
3.	Zaślepka A	x2
4.	Zaślepka B	x2
5.	Nity	x16
6.	Wiertło 4,9 mm	x1

ITALIANO



STRUMENTI NECESSARI:

- Pennarello
- Metro a nastro
- Nastro per mascheratura
- Pistola per rivetti
- Fermapunta
- Aspirapolvere
- Seghetto a denti fini
- Rivestimento galvanizzante a freddo ricco di zinco
- Trapano elettrico o a batteria
- Chiave a forcilla da 10 mm
- Bussola o chiave da 13 mm
- Mazzetta in gomma (opzionale)
- Cacciavite a testa piatta
- Mastice sigillante silconico

INSTALLAZIONE BINARI

1 RIMUOVERE IL RIVESTIMENTO DELLA SCANALATURA DEL TETTO.

Sollevarlo con cautela il bordo anteriore del rivestimento e sganciare i fermi ruotandolo delicatamente verso l'esterno.

Conservare il rivestimento in un luogo sicuro fino al passaggio 13.

Pulire la scanalatura del tetto e farla asciugare completamente prima di installare i binari.

2a ORIENTAMENTO BINARIO SINISTRO.

Verificare che sull'estremità anteriore del binario sia riportata la lettera L, come mostrato nell'immagine (1).

L'immagine (2) mostra l'estremità del binario SINISTRO visto dalla parte posteriore del veicolo.

ESTERNO DEL VEICOLO

2b ORIENTAMENTO BINARIO DESTRO.

Verificare che sull'estremità anteriore del binario sia riportata la lettera R come mostrato nell'immagine (1).

L'immagine (2) mostra l'estremità del binario DESTRO visto dalla parte posteriore del veicolo.

ESTERNO DEL VEICOLO

3 INSERIRE I BINARI NELLA SCANALATURA DEL TETTO.

Rimuovere temporaneamente la guarnizione sopra la porta scorrevole, per facilitare l'inserimento del binario.

Fare attenzione a non danneggiare la guarnizione. In alternativa, dopo avere posizionato i binari, premere manualmente la guarnizione della porta per inserirli nella scanalatura del tetto.

Posizionare i binari nella scanalatura del tetto come indicato, verificando che l'orientamento sia corretto.

4 ALLINEARE I BINARI COME DA IMMAGINE.

PARTE ANTERIORE DEL VEICOLO

5 FISSARE SALDAMENTE I BINARI PRIMA DI FORARE.

Applicare il nastro per mascheratura per evitare che il binario si muova durante la foratura a punti. In alternativa, chiedere a un assistente di tenere in posizione i binari.

NASTRO PER MASCHERATURA

POLSKI



WYMAGANE NARZĘDZIA:

- Marker
- Miarka
- Taśma maskująca
- Pistolet do nitów
- Ogranicznik wiertła
- Odkurzacz
- Piła z drobnymi zębami
- Środek do cynkowania na zimno
- Wiertarka przewodowa lub bezprzewodowa
- Klucz oczkowy 10 mm
- Klucz nasadowy lub klucz płaski 13 mm
- Młotek gumowy (opcjonalny)
- Wkrętak z końcówką płaską
- Uszczelniacz silikonowy

MONTAŻ SZYNY

1 DEMONTAŻ ZAŚLEPKI KANAŁU DACHOWEGO.

Ostrożnie podnieść przednią krawędź zaślepki i odczep zaczepty, delikatnie obracając zaślepkę na zewnątrz.

Odstów zaślepkę w bezpieczne miejsce. Będzie potrzebna w kroku 13.

Oczyść kanał dachowy i przed przystąpieniem do montażu szyny poczekaj, aż wyschnie.

2a USTAWIANIE LEWEJ SZYNY.

Sprawdź, czy z przodu szyny jest oznaczenie L, jak pokazano na ilustracji (1).

Ilustracja (2) przedstawia przekrój LEWEJ szyny, patrząc od tyłu pojazdu.

BRZEG POJAZDU

2b USTAWIANIE PRAWIEJ SZYNY.

Sprawdź, czy z przodu szyny jest oznaczenie R, jak pokazano na ilustracji (1).

Ilustracja (2) przedstawia przekrój PRAWIEJ szyny, patrząc od tyłu pojazdu.

BRZEG POJAZDU

3 UMIESZCZANIE SZYN W KANAŁE DACHOWYM.

Tymczasowo zdemontuj uszczelkę drzwi nad drzwiami przesuwными, aby ułatwić montaż szyny.

Zachowaj ostrożność, by nie uszkodzić uszczelki. Alternatywnie po ustawieniu szyn dociśnij uszczelkę drzwi ręcznie, aby osadzić szyny w kanałach dachowych.

Umieść szyny w kanałach dachowych jak pokazano na ilustracji, zapewniając ich prawidłową orientację.

4 WYRÓWNANIE SZYN, JAK POKAZANO.

PRZÓD POJAZDU

5 ZABEZPIECZANIE SZYN PRZED WIERCENIEM.

Naklej taśmę maskującą, aby zapobiec przesuwaniu się szyn przed wierceniem otworów. Alternatywnie poproś drugą osobę o przytrzymanie szyn.

TAŚMA MASKUJĄCA

ITALIANO

6 FORARE LA SCANALATURA DEL TETTO.

Utilizzando la punta da 4,9 mm in dotazione, praticare i fori dalla parte posteriore del veicolo verso quella anteriore. Verificare che i binari restino fermi e mantenere un angolo di foratura perpendicolare rispetto alla base del binario.

Rimuovere i binari, facendo attenzione a non graffiare il veicolo.

N.B.: alcune varianti di veicoli possono avere un secondo rivestimento del tetto che deve essere forato. Per evitare di danneggiare il rivestimento del tetto, utilizzare un fermapunta impostato su una profondità di 8-10 mm.

PROFONDITÀ DI FORATURA
PERFORARE VERSO LA PARTE
ANTERIORE

7 RIMUOVERE GLI SFRIDI.

Utilizzare un aspirapolvere per rimuovere gli sfridi senza graffiare il veicolo o farli entrare nei fori. Pulire la scanalatura del tetto con un panno umido pulito e lasciare asciugare completamente.

ASPIRARE GLI SFRIDI

8 CONTROLLARE IL GIOCO DEI RIVETTI.

Posizionare la testa del rivetto nei fori praticati e verificarne la distanza dalla scanalatura del tetto.

Il gioco deve essere di 0-3 mm, come mostrato.

Se lo spazio supera i 3 mm, utilizzare un punzone a spina con Ø 4 o 5 mm per incidere con cautela il rivestimento interno del tetto e creare uno spazio sufficiente per i rivetti, come mostrato.

GIOCO DI 0 MM

GIOCO DI 3 MM
(MAX)

TETTO

RIVESTIMENTO INTERNO
DEL TETTO

PUNZONARE IL
RIVESTIMENTO DEL
TETTO PER COLLOCARE IL
RIVETTO

9 APPLICARE DEI SIGILLANTI PROTETTIVI.

PASSAGGIO 1

APPLICARE ABBONDANTE COMPOSTO GALVANIZZANTE A FREDDO RICCO DI ZINCO ALL'INTERNO E INTORNO A TUTTI I FORI

PASSAGGIO 2

APPLICARE ABBONDANTE MASTICE SIGILLANTE SILICONICO ALL'INTERNO INTORNO A TUTTI I FORI

10 APPLICARE I CAPPUCCI TERMINALI.

Inserire i binari nella scanalatura del tetto e applicare i cappucci terminali come illustrato.

Per il corretto orientamento, fare riferimento ai passaggi 2a e 2b.

N.B.: se la guarnizione della porta non è stata rimossa al punto 3, premerla manualmente per posizionare correttamente i binari nella scanalatura del tetto.

ALLINEARE IL CAPPUCCIO
TERMINALE E FARLO
SCORRERE IN POSIZIONE

IL CAPPUCCIO TERMINALE SI
INSERISCE SOPRA LA BASE DEL
BINARIO

11 RIVETTARE IL BINARIO.

Utilizzando l'apposita pistola, inserire tutti i rivetti dalla parte posteriore del veicolo verso quella anteriore.

PER ALLINEARE I BINARI,
INSERIRE TUTTI I RIVETTI NELLA
SCANALATURA DEL TETTO DEL
VEICOLO ATTRAVERSO IL BINARIO

PER FISSARE IL CAPPUCCIO
TERMINALE, INSERIRE IL RIVETTO
ATTRAVERSO CAPPUCCIO
TERMINALE E IL BINARIO

POLSKI

6 WYWIERCENIE OTWORÓW W KANAŁE DACHOWYM.

Używając dostarczonego wiertła 4,9 mm, wywierć każdy otwór od tyłu pojazdu do przodu. Zabezpiecz szyny przed przesuwaniami się i utrzymuj wiertło prostopadłe do podstawy szyny.

Wyjmij szyny, zachowując ostrożność, by nie porysować lakieru pojazdu.

UWAGA: Niektóre modele pojazdu mogą mieć drugą warstwę dachu, którą również należy nawiercić. Aby uniknąć uszkodzenia podsufitki, użyj ogranicznika wiertła, ograniczając głębokość wiercenia do 8-10 mm.

GŁĘBOKOŚĆ WIERCENIA
WIERCENIE DO PRZODU

7 USUWANIE WIÓRÓW.

Użyj odkurzacza, aby usunąć wióry i zapobiec porysowaniu lakieru pojazdu lub zrzucania ich do wywierconych otworów. Przetrzyj kanał dachowy czystą i wilgotną szmatką, a następnie poczekaj, aż wyschnie.

ODKURZANIE WIÓRÓW

8 SPRAWDZANIE ODSTĘPU NITÓW.

Umieść główkę nita w każdym wywierconym otworze i sprawdź odległość do kanału dachowego.

Musi wynosić od 0 do 3 mm, jak pokazano na ilustracji.

Jeżeli odległość przekracza 3 mm, użyj przebijaka Ø4 lub Ø5 mm, aby delikatnie zrobić wgłębienie w wewnętrznej warstwie dachu i zapewnić właściwy odstęp, jak pokazano na ilustracji.

ODSTĘP 0 MM

ODSTĘP 3 MM
(MAKSYMALNY)

DACH

WEWNĘTRZNA WARSTWA
DACHU

WGŁĘBIANIE
WEWNĘTRZNEJ WARSTWY
W CELU SCHOWANIA NITU

9 NAKŁADANIE USZCZELNIACZY.

ETAP 1
DOŚĆ OBFICIE NAŁÓŻ ŚRODEK
DO CYNKOWANIA NA ZIMNO DO WNIĘTRZA
OTWORÓW I WOKÓŁ NICH.

ETAP 2
DOŚĆ OBFICIE NAŁÓŻ USZCZELNIACZ
SILIKONOWY DO WNIĘTRZA OTWORÓW
I WOKÓŁ NICH.

10 WKŁADANIE ZAŚLEPK.

Umieść szyny w kanałach dachowych i włóż zaślepki, jak pokazano na ilustracji.

Prawidłową orientację pokazano w krokach 2a i 2b.

UWAGA: Jeżeli uszczelka drzwi nie została zdemontowana w kroku 3, dociśnij uszczelkę ręcznie, aby ustawić szyny w kanałach dachowych.

WYRÓWNAJ ZAŚLEPKĘ
I WSUŃ JĄ NA MIEJSCE.

ZAŚLEPKA ZNAJDUJE SIĘ
NAD PODSTAWĄ SZYNY.

11 MOCOWANIE SZYNY NITAMI.

Używając pistoletu do nitowania, zamocuj wszystkie nity od tyłu pojazdu do przodu.

ABY WYRÓWNAĆ SZYNY,
WŁÓŻ WSZYSTKIE NITY
PRZEZ OTWORY W SZYNACH
DO OTWORÓW W KANAŁE
DACHOWYM.

ABY ZABEZPIECZYĆ ZAŚLEPKĘ,
WŁÓŻ NIT PRZEZ ZAŚLEPKĘ I SZYNY.

ITALIANO

12 RIMONTARE LA GUARNIZIONE DELLA PORTA (SE RIMOSSA).

Rimontare la guarnizione sopra la porta scorrevole.

13 TAGLIARE A MISURA IL RIVESTIMENTO DELLA SCANALATURA DEL TETTO E RIMONTARLO.

PASSAGGIO 1
MISURARE IL RIVESTIMENTO DEL TETTO NECESSARIO E TRACCIARE UNA RIGA

RIVESTIMENTO ORIGINALE DELLA SCANALATURA DEL TETTO

RIVESTIMENTO DEL PARABREZZA ESISTENTE

PASSAGGIO 2
TAGLIARE IN DUE IL RIVESTIMENTO ORIGINALE DELLA SCANALATURA DEL TETTO CON IL SEGNETTO

IL RIVESTIMENTO TAGLIATO SI INSERISCE A FILO CON IL RIVESTIMENTO E I BINARI ESISTENTI

PASSAGGIO 3
RIMONTARE IL RIVESTIMENTO DELLA SCANALATURA DEL TETTO TAGLIATO

14 INSTALLAZIONE DEI BINARI COMPLETATA.

Verificare che entrambi i binari siano fissati al veicolo secondo le istruzioni di installazione.

15 PER MONTARE IL PORTAPACCHI SUL VEICOLO, FARE RIFERIMENTO ALLE ISTRUZIONI DEL KIT DI MONTAGGIO.

RIALZI

I rialzi vengono utilizzati per posizionare alla stessa altezza le traverse sul tetto del veicolo.

I piedini SkyLine richiedono rialzi TrimHD StreamLine.

I piedini HD richiedono rialzi HD.

CONFIGURAZIONE BARRE	RIALZI
2 barre	N/D
3 barre	7.5 mm barra anteriore N/A barra centrale 15 mm barra posteriore
4 barre	22.5 mm barra dianteira N/A barre centrali 15 mm barra posteriore

2a
TRAVERSA
(0 RIALZI)

1a
TRAVERSA
(0 RIALZI)

PARTE ANTERIORE DEL VEICOLO

PARTE ANTERIORE DEL VEICOLO

3a
TRAVERSA
(2 RIALZI)

2a
TRAVERSA
(0 RIALZI)

1a
TRAVERSA
(1 RIALZO)

PARTE ANTERIORE DEL VEICOLO

4a
TRAVERSA
(2 RIALZI)

3a
TRAVERSA
(0 RIALZI)

2a
TRAVERSA
(0 RIALZI)

1a
TRAVERSA
(3 RIALZI)

POLSKI

12 ZAKŁADANIE USZCZELKI DRZWI (JEŻELI ZOSTAŁA ZDEMONTOWANA).

Zamocuj uszczelkę nad drzwiami przesuwnymi.

13 PRZYTNIJ ZAŚLEPKĘ KANAŁU DACHOWEGO I ZAMOCUJ JĄ.

ETAP 1
ZMIERZ WYMIAR ZAŚLEPKI KANAŁU DACHOWEGO I OZNACZ JĄ.

ORYGINALNA ZAŚLEPKA KANAŁU DACHOWEGO

ETAP 2
PIŁĄ PRZETNIJ ORYGINALNĄ ZAŚLEPKĘ KANAŁU DACHOWEGO NA DWIE CZĘŚCI.

MASKOWNICA SZYBY PRZEDNIEJ

ETAP 3
ZAMOCUJ ZAŚLEPKĘ KANAŁU DACHOWEGO.

DOCIĘTA ZAŚLEPKA POWINNA PASOWAĆ DO ISTNIEJĄCYCH MASKOWNIC I SZYN.

14 ZAKOŃCZENIE MONTAŻU SZYNY.

Sprawdź, czy obie szyny są zamocowane prawidłowo do pojazdu zgodnie z tymi instrukcjami montażu.

15 ABY ZAMOCOWAĆ BAGAŻNIK DACHOWY DO POJAZDU, ZAPOZNAJ SIĘ Z INSTRUKCJAMI ZESTAWU MONTAŻOWEGO.

ELEMENTY DYSTANSOWE

Elementy dystansowe służą do poziomowania poprzeczek na dachu pojazdu.

Stopy SkyLine wymagają elementów dystansowych TrimHD StreamLine.

Stopy HD wymagają elementów dystansowych HD.

LICZBA POPRZ	ELEMENTY DYSTANSOWE
2 poprzeczki	Nie dot.
3 poprzeczki	7.5 mm poprzeczka przednia Nie dot. poprzeczka środkowa 15 mm poprzeczka tylna
4 poprzeczki	22.5 mm poprzeczka przednia N/A poprzeczki środkowe 15 mm poprzeczka tylna

2.
POPRZECZKI
(0X ELEMENTÓW)

1.
POPRZECZKA
(0X ELEMENTÓW)

PRZÓD POJAZDU

PRZÓD POJAZDU

3.
POPRZECZKI
(2X ELEMENTY)

2.
POPRZECZKI
(0X ELEMENTÓW)

1.
POPRZECZKA
(1X ELEMENT)

PRZÓD POJAZDU

4.
POPRZECZKI
(2X ELEMENTY)

3.
POPRZECZKI
(0X ELEMENTÓW)

2.
POPRZECZKI
(0X ELEMENTÓW)

1.
POPRZECZKA
(3X ELEMENTY)

ČEŠTINA

Hyundai Staria Držák na lištu

vhodný pro Hyundai Staria generace 1

KOMPATIBILITA PRODUKTU

Tato lišta je kompatibilní s následujícími systémy nohou a věží:

- YAKIMA HD noha 9812104 / 9812105 s montážní sadou K450
- SkyLine noha 9813022 / 9813024 s Landing Pad 26 (9813826) nebo Landing Pad 1 (9813801)

Tato lišta **NENÍ** kompatibilní s následujícími systémy:



- TrackTowers 8000198 & 8000199
- LockNLoad MK1 & MK2 nohy
- RuggedLine plochý
- RuggedLine HD držák na lištu

PRVNÍ MONTÁŽ

- Nejnovější verzi pokynů vždy najdete na naší webové stránce.
- Viz YAKIMA Fit my vehicle pro nejnovější informace o možnostech montáže na 2, 3 a 4 tyče a na plošiny Platform.
- Před montáží si pečlivě přečtěte pokyny.
- Zkontrolujte obsah balení. Pokud nějaké díly chybí, jsou nesprávné nebo poškozené, obraťte se na prodejce značky YAKIMA.
- Před montáží systému Hyundai Staria Držák na lištu důkladně vyčistěte střechu.
- Po dokončení montáže uložte tento návod do přihrádky spolujezdce.

NOSNOST

NOSNOST VÝROBKU S PLATFORMOU A PŘÍČNÍKY TRIMHD

 DYNAMICKÝ	NOSNOST AŽ:	100 kg 220 lbs
 STATICKÝ	NOSNOST AŽ:	272 kg 600 lbs

- **ZATÍŽENÍ = HMOTNOST PLOŠINY NEBO TYČÍ + MONTÁŽNÍ SYSTÉM + PŘÍSLUŠENSTVÍ + NÁKLAD**
- **MAXIMÁLNÍ NOSNOST STŘECHY VOZIDLA ZJISTÍTE ZE SPECIFIKACÍ VÝROBCE VOZIDLA. PLATÍ NEJNIŽŠÍ JMENOVITÉ ZATÍŽENÍ.**
- **PRO VÍCE INFORMACÍ O NOSNOSTI A OMEZENÍ PRO JÍZDU V TERÉNU NASKENUJTE QR KÓD.**

OBSAH SADY

ARTIKEL	KOMPONENTE	MENGE
1.	Lišta Hyundai Staria – levý	x1
2.	Lišta Hyundai Staria – pravý	x1
3.	Koncovka A	x2
4.	Koncovka B	x2
5.	Nýt	x16
6.	Vrták 4,9 mm	x1

SLOVENČINA

Montážna lišta pre Hyundai Staria

przystosowany do 1. generacji Hyundai Staria

KOMPATIBILITA PRODUKTU

Táto lišta je kompatibilná s nasledujúcimi systémami nôh/ držiakov:

- Noha YAKIMA HD 9812104/9812105 s montážnou súpravou K450
- Noha SkyLine 9813022/9813024 s Landing Pad 26 (9813826) alebo Landing Pad 1 (9813801)

Táto lišta **NIE JE** kompatibilná s týmito systémami:



- TrackTowers 8000198 & 8000199
- Nohy LockNLoad MK1 & MK2
- Plochá lišta RuggedLine
- Montážna lišta RuggedLine HD

PRVÁ INŠTALÁCIA

- Poslednú verziu pokynov vždy nájdete na našich webových stránkach.
- Aktuálne možnosti montáže pre 2, 3, 4 priečniky a Platform nájdete v konfigurátore YAKIMA „Fit my vehicle“.
- Pred inštaláciou si pozorne prečítajte pokyny.
- Skontrolujte obsah súpravy. Ak niektoré diely chýbajú, sú nesprávne alebo poškodené, kontaktujte svojho predajcu značky YAKIMA.
- Pred montážou systému Montážna lišta pre Hyundai Staria dôkladne vyčistite strechu vozidla.
- Po dokončení montáže uložte tieto pokyny do priehradky spolujazdca vo vozidle.

ZAŤAŽENIE

ZAŤAŽENIE PRODUKTU S PLATFORMOU A LIŠTAMI TRIMHD

 DYNAMICKÝ	ZAŤAŽENIE DO:	100 kg 220 lbs
 STATICKÝ	ZAŤAŽENIE DO:	272 kg 600 lbs

- **ZAŤAŽENIE = HMOTNOSŤ PLOŠINY ALEBO TYČÍ + MONTÁŽNY SYSTÉM + PŘÍSLUŠENSTVO + NÁKLAD**
- **INFORMÁCIE O MAX. NOSNOSTI STRECHY VOZIDLA NÁJDETE V TECHNICKÝCH ÚDAJOCH VÝROBCU VOZIDLA. PLATÍ NAJNIŽŠIA ZAŤAŽITELNOSŤ.**
- **NASKENOVANÍM QR KÓDU ZÍSKATE VIAC INFORMACÍ O ZAŤAŽENIACH A ZNÍŽENÝCH HODNOTÁCH PRI JAZDE V TERÉNE.**

OBSAH SÚPRAVY

ELEMENTO	COMPONENTE	CANTIDAD
1.	Lišta Hyundai Staria ľavá	x1
2.	Lišta Hyundai Staria pravá	x1
3.	Koncovka A	x2
4.	Koncovka B	x2
5.	Nit	x16
6.	Vrták 4,9 mm	x1

ČEŠTINA



VYŽADOVANÉ NÁŘADÍ:

- Značkovací fix
- Svinovací metr
- Maskovací páska
- Nýtovací pistole
- Omezovač hloubky vrtání
- Vysavač
- Pilka na kov s jemnými zuby
- Zinkový povlak pro studené zinkování
- Elektrická nebo akumulátorová vrtačka
- Otevřený klíč 10 mm
- Nástrčný klíč nebo klíč 13 mm
- Gumové kladívko (volitelné)
- Plochý šroubovák
- Silikonový tmel

MONTÁŽ LIŠTY

1 DEMONTUJTE OBLOŽENÍ STŘEŠNÍHO ŽLABU.

Opatrně nadzvedněte přední okraj obložení a uvolněte spony tak, že obložení jemně otočíte směrem ven.

Odložte obložení stranou pro krok 13.

Vyčistěte střešní žlab a nechte jej před montáží lišt zcela vyschnout.

2a ORIENTACE LEVÉ LIŠTY.

Zkontrolujte, zda je na přední části lišty symbol L, jak je znázorněno na obrázku (1).

Obrázek (2) znázorňuje výstupek LEVÉ lišty při pohledu zezadu na vozidlo.

EXTERIÉR VOZIDLA

2b ORIENTACE PRAVÉ LIŠTY.

Zkontrolujte, zda je na přední části lišty symbol R, jak je znázorněno na obrázku (1).

Obrázek (2) znázorňuje výstupek PRAVÉ lišty při pohledu zezadu na vozidlo.

EXTERIÉR VOZIDLA

3 VLOŽTE LIŠTY DO STŘEŠNÍHO ŽLABU.

Pro usnadnění montáže lišty dočasně sejměte těsnění nad posuvnými dveřmi.

Dávejte pozor, abyste nepoškodili těsnění. Případně, jakmile jsou lišty na místě, stiskněte těsnění dveří rukou, aby se lišty usadily v drážce střechy.

Umístěte lišty do střešního žlabu podle obrázku a dbejte na správnou orientaci.

4 VYROVNEJTE LIŠTY PODLE OBRÁZKU.

PŘEDNÍ ČÁST VOZIDLA

5 PŘED VRTÁNÍM PEVNĚ ZAJIŠTĚTE LIŠTY.

Přilepte maskovací pásku, aby se lišty při bodovém vrtání nepohybovaly. Případně požádejte asistenta, aby lišty přidržel na místě.

MASKOVACÍ PÁSKA

SLOVENČINA



POTREBNÉ NÁSTROJE:

- Značkovač
- Zvinovací meter
- Maskovacia páska
- Nitovacie kliešte
- Doraz vrtáka
- Vysávač
- Píla na kov s jemnými zubami
- Zinkový studený galvanizačný náter
- Elektrická alebo akumulátorová vrtačka
- Vidlicový klúč 10 mm
- Nástrčný alebo vidlicový klúč 13 mm
- Gumené kladivo (voliteľné)
- Plochý skrutkovač
- Tmelový silikónový tesniaci prostriedok

MONTÁŽ LIŠTY

1 ODSTRÁŇTE KRYCIU LIŠTU STREŠNÉHO ŽLABU.

Opatrne nadvihnite predný okraj krycej lišty a jemným vytočením smerom von uvoľníte úchyty.

Kryciu lištu bezpečne odložte – budete ju potrebovať v kroku 13.

Vyčistite strešný žlab a pred montážou ho nechajte úplne vyschnúť.

2a ORIENTÁCIA ĽAVEJ LIŠTY.

Skontrolujte, že na prednej strane lišty je označenie L, ako je znázornené na obrázku (1).

Obrázok 2 zobrazuje ĽAVÚ lištu pri pohľade zo zadnej časti vozidla.

EXTERIÉR VOZIDLA

2b ORIENTÁCIA PRAVEJ LIŠTY.

Skontrolujte, že na prednej strane lišty je označenie R, ako je znázornené na obrázku (1).

Obrázok 2 zobrazuje PRAVÚ lištu pri pohľade zo zadnej časti vozidla.

EXTERIÉR VOZIDLA

3 UMIESTNITE LIŠTY DO STREŠNÉHO ŽLABU.

Dočasne odstráňte tesnenie dverí nad posuvnými dverami, aby sa lišty jednoduchšie montovali.

Dávajte pozor, aby ste nepoškodili tesnenie. Alternatívne môžete po osadení lišt tesnenie zatlačiť rukou, aby sa lišty usadili v strešnom žľabe.

Lišty vložte do strešného žľabu podľa obrázku, pričom dodržte správnu orientáciu.

4 ZAROVNAJTE LIŠTY PODĽA OBRÁZKA.

PŘEDNÁ ČÁST VOZIDLA

5 PŘED VRTÁNÍM LIŠTY PEVNĚ ZAJIŠTĚTE.

Použite maskovaciu pásku, aby sa lišta počas vrtania otvorov neposunula. Prípadne požiadajte druhú osobu o pridržanie lišt na mieste.

MASKOVACIA PÁSKA

ČEŠTINA

6 VYVRTEJTE STŘEŠNÍ ŽLÁBEK.

Pomocí přiloženého vrtáku o průměru 4,9 mm vyvrtajte každý otvor směrem od zadní části vozidla k přední části. Dbejte na to, aby lišty zůstaly na místě, a udržujte úhel vrtání kolmo k základně lišty.

Odeberte lišty a dávejte pozor, abyste nepoškrábali vozidlo.

POZNÁMKA: U některých variant vozidel může být nutné provést vrtání do druhého pláště střechy. Aby nedošlo k poškození stropního obložení, použijte doraz vrtáku nastavený na hloubku vrtání 8–10 mm.

HLOUBKA VRTÁNÍ
VRTÁNÍ VPŘED

7 ODSTRÁŇTE TŘÍSKY.

K odstranění třísek použijte vysavač, abyste nepoškrábali vozidlo ani nevtlačili třísky do vyvrtaných otvorů.

Střešní žlab otřete čistým vlhkým hadříkem a nechte ho úplně vyschnout.

VYSAJTE TŘÍSKY

8 ZKONTROLUJTE VZDÁLENOST NÝTŮ.

Vložte uzavírací hlavu nýtu do každého vyvrtaného otvoru a zkontrolujte vůli vůči střešnímu nosníku.

Vzdálenost musí být 0–3 mm, jak je znázorněno.

Pokud je vzdálenost větší než 3 mm, použijte průbojník o průměru 4 mm nebo 5 mm a opatrně vtlačte důlek do vnitřního pláště střechy, aby vznikl dostatečný prostor pro nýt, jak je znázorněno na obrázku.

VZDÁLENOST 0 MM

VZDÁLENOST 3 MM
(MAXIMUM)

STŘECHA

PODKLADOVÁ VRSTVA
STŘEŠNÍHO PLÁŠTĚ

PROTLAČTE STŘEŠNÍ
PLÁŠŤ, ABY SE DO NĚHO
VEŠEL NÝT

9 NANESTE OCHRANNÉ TĚSNICÍ HMOTY.

KROK 1

NANESTE V HOJNÉM MNOŽSTVÍ ZINKOVOU
POVLAKOVOU SMĚS DO A
KOLEM VŠECH OTVORŮ

KROK 2

NANESTE VELKORYSE SILIKONOVÝ
TĚSNICÍ PROSTŘEDEK DO A
KOLEM VŠECH OTVORŮ

10 VLOŽTE KONCOVKY.

Vložte lišty do střešního nosníku vozidla a namontujte koncovky podle obrázku. Správnou orientaci najdete v krocích 2a a 2b.

POZNÁMKA: Pokud jste v kroku 3 neodstranili těsnění dveří, stlačte ho rukou, abyste lokalizovali lišty v střešní drážce.

VYROVNEJTE KONCOVKU A
POSUŇTE JI NA MÍSTO

KONCOVKA JE UMIŠTĚNA NAD
ZÁKLADNOU LIŠTU

11 MÍSTO PRO NÝTY.

Pomocí nýtovací pistole namontujte všechny nýty od zadní části vozidla směrem k přední části.

PRO VYROVNÁNÍ LIŠT VLOŽTE
VŠECHNY NÝTY SKRZE LIŠTU DO
DRÁŽKY VE STŘECHĚ VOZIDLA

PRO UPEVNĚNÍ KONCOVKY
PROSTRČTE NÝT KONCOVKOU A
LIŠTOU

SLOVENČINA

6 VYVŔTAJTE STREŠNÝ ŽLAB.

Použite dodaný 4,9 mm vrták a každý otvor vŕtajte od zadnej časti vozidla smerom dopredu. Dbajte na to, aby lišty zostali nehybné, a udržujte uhol vŕtania kolmo na základňu lišty.

Odstraňte lišty, pričom dávajte pozor, aby ste nepoškrábali vozidlo.

POZNÁMKA: Niektoré verzie vozidla môžu mať druhú vrstvu strechy, ktorú bude tiež potrebné prevŕtať. Použite doraz vŕtáka nastavený na 8 – 10 mm, aby ste nepoškodili stropnicu.

HĽBKA VŔTANIA
VŔTAJTE DOPREDU

7 ODSTRÁŇTE KOVOVÉ PILINY.

Pomocou vysávača odstráňte piliny tak, aby ste nepoškrábali vozidlo ani ich nezatlačili do vyvŕtaných otvorov.

Potom strešný žlab utrite vlhkou čistou handrou a nechajte úplne vyschnúť.

POVYSAVAJTE KOVOVÉ PILINY

8 SKONTROLUJTE PRIESTOR PRE NIT.

Vložte hlavu nitu do každého vyvŕtaného otvoru a skontrolujte voľný priestor k strešnému žlabu.

Voľný priestor musí byť 0 – 3 mm, ako je znázornené na obrázku.

Ak je voľný priestor väčší ako 3 mm, použite vyrážač s priemerom 4 mm alebo 5 mm, aby ste opatrne vytvorili zárez vo vnútornom plášti strechy a zabezpečili dostatočný priestor pre nit, ako je znázornené na obrázku.

VOĽNÝ PRIESTOR 0 MM

VOĽNÝ PRIESTOR 3 MM
(MAXIMÁLNE)

STRECHA

PODKLADOVÁ VRSTVA
PLÁŠŤA STRECHY

VYRAZTE PLÁŠŤ STRECHY,
ABY SA DO NEHO VOŠIEL
NIT

9 NANESTE OCHRANNÉ TESNENIE.

FÁZA 1

DO OTVOROV AJ OKOLO NICH NANESTE
BOHATÚ VRSTVU ZINKOVÉHO STUĐENÉHO
GALVANIZAČNÉHO NÁTERU.

FÁZA 2

DO OTVOROV AJ OKOLO NICH NANESTE
BOHATÚ VRSTVU SILIKONOVÉHO
TESNIAČEHO TMELU.

10 NADAŤTE KONCOVKY.

Vložte lišty do strešného žlabu a nasadte koncovky, ako je znázornené na obrázku.

Dodržte správnu orientáciu podľa krokov 2a a 2b.

POZNÁMKA: Ak ste tesnenie dverí neodstránili v kroku 3, rukou ho pritlačte, aby lišta správne dosadla do strešného žlabu.

ZAROVNAJTE KONCOVKU A
ZASUŇTE JU NA MIESTO

KONCOVKA JE UMIESTNENÁ
NAD ZÁKLADNOU LIŠTU

11 PRINITUJTE LIŠTU.

Pomocou nitovacích klieští namontujte všetky nity od zadnej časti vozidla dopredu.

NA ZAROVNANIE LIŠTY VLOŽTE
VŠETKY NITY CEZ LIŠTU DO
STREŠNÉHO ŽLABU

NA UPEVNENIE KONCOVKY VLOŽTE
NIT CEZ KONCOVKU AJ LIŠTU

ČEŠTINA

12 NAMONTUJTE ZPĚT TĚSNĚNÍ DVEŘÍ (POKUD BYLO DEMONTOVÁNO).

Namontujte těsnění nad posuvné dveře.

13 OŘEŽTE STŘEŠNÍ OBLOŽENÍ NA MÍRU A ZNOVU JEJ NAMONTUJTE.

KROK 1
ZMĚŘTE POTŘEBNÉ
STŘEŠNÍ
OBLOŽENÍ A
VYZNAČTE ČÁRU

PŮVODNÍ OBLOŽENÍ
STŘEŠNÍHO ŽLABU

STÁVAJÍCÍ OBLOŽENÍ ČELNÍHO
SKLA

KROK 3
NAMONTUJTE ZPĚT UPRAVENÉ
STŘEŠNÍ OBLOŽENÍ

KROK 2
POMOCÍ PÍLY
ROZŘEŽTE PŮVODNÍ
OBLOŽENÍ STŘEŠNÍHO
ŽLABU NA DVĚ ČÁSTI

ZKRÁCENÉ OBLOŽENÍ SEDÍ V
JEDNÉ ROVINĚ SE STÁVAJÍCÍM
OBLOŽENÍM A LIŠTAMI

14 INSTALACE LIŠTY DOKONČENA.

Zkontrolujte, zda jsou obě lišty připevněny k vozidlu v souladu s tímto montážním návodem.

15 PŘI MONTÁŽI STŘEŠNÍ LIŠTY NA VOZIDLO SE ŘIĎTE NÁVODEM K MONTÁŽNÍ SADĚ.

VYROVNÁVACÍ PODLOŽKY

Vyrovnávací podložky se používají k vyrovnání příčníků na střeše vozidla.

K nohám SkyLine jsou nutné vyrovnávací podložky TrimHD StreamLine.

K nohám HD jsou nutné vyrovnávací podložky HD.

NASTAVENÍ PŘÍČNÍKŮ	VYROVNÁVACÍ PODLOŽKY
2 příčnky	N/A
3 příčnky	7.5 mm přední příčník N/A střední příčník 15 mm zadní příčník
4 příčnky	22.5 mm přední příčník N/A střední příčník 15 mm zadní příčník

2.
PŘÍČNÍK
(0x PODLOŽKA)

1.
PŘÍČNÍK
(0x PODLOŽKA)

PŘEDNÍ ČÁST
VOZIDLA

PŘEDNÍ ČÁST
VOZIDLA

3.
PŘÍČNÍK
(2x PODLOŽKA)

2.
PŘÍČNÍK
(0x PODLOŽKA)

1.
PŘÍČNÍK
(1x PODLOŽKA)

PŘEDNÍ ČÁST
VOZIDLA

4.
PŘÍČNÍK
(2x PODLOŽKA)

3.
PŘÍČNÍK
(0x PODLOŽKA)

2.
PŘÍČNÍK
(0x PODLOŽKA)

1.
PŘÍČNÍK
(3x PODLOŽKA)

SLOVENČINA

12 NAMONTUJTE SPÄT TESNENIE DVERÍ (AK BOLO ODSTRÁNENÉ).

Namontujte späť tesnenie dverí nad posuvné dvere.

13 SKRÁŤTE A NAMONTUJTE SPÄT KRYCIU LIŠTU STREŠNÉHO ŽLABU.

FÁZA 1
ODMERAJTE
POTREBNÚ DĹŽKU
STREŠNEJ LIŠTY A
VYZNAČTE REZ

PŮVODNÁ KRYCIA LIŠTA
STREŠNÉHO ŽLABU

EXISTUJÚCA KRYCIA LIŠTA
ČELNÉHO SKLA

FÁZA 3
NAMONTUJTE SPÄT ODREZANÚ
STREŠNÚ KRYCIU LIŠTU

FÁZA 2
PÍLOU ROZREŽTE
PŮVODNÚ KRYCIU
LIŠTU STREŠNÉHO
ŽLABU NA DVĚ ČÁSTI

SKRÁTENÁ KRYCIA LIŠTA MUSÍ
LÍCOVAŤ S PŮVODNOU KRYCOU
LIŠTOU A MONTÁŽNYMI LIŠTAMI.

14 MONTÁŽ LIŠTY JE DOKONČENÁ.

Skontrolujte, či sú obe lišty upevnené podľa týchto pokynov na montáž.

15 PRI MONTÁŽI STREŠNÉHO NOSIČA NA VOZIDLO POSTUPOJTE PODĽA POKYNOV PRE MONTÁŽNU SÚPRAVU.

VYROVNÁVACIE PODLOŽKY

Vyrovnávacie podložky sa používajú na vyrovnanie priečnikov na streche vozidla.

Nohy SkyLine vyžadujú vyrovnávacie podložky TrimHD StreamLine.

Nohy HD vyžadujú vyrovnávacie podložky HD.

NASTAVENIE PŘÍČNÍKOV	VYROVNÁVACIE PODLOŽKY
2 priečniky	Nie je relevantné
3 priečniky	7.5 mm predný priečník Nie je relevantné stredný priečník 15 mm zadný priečník
4 priečniky	22.5 mm predný priečník Nie je relevantné stredné priečniky 15 mm zadný priečník

2.
PŘÍČNÍK
(0 PODLOŽIEK)

1.
PŘÍČNÍK
(0 PODLOŽIEK)

PŘEDNÁ ČÁST
VOZIDLA

PŘEDNÁ ČÁST
VOZIDLA

3.
PŘÍČNÍK
(2 PODLOŽKY)

2.
PŘÍČNÍK
(0 PODLOŽIEK)

1.
PŘÍČNÍK
(1 PODLOŽKY)

PŘEDNÁ ČÁST
VOZIDLA

4.
PŘÍČNÍK
(2 PODLOŽKY)

3.
PŘÍČNÍK
(0 PODLOŽIEK)

2.
PŘÍČNÍK
(0 PODLOŽIEK)

1.
PŘÍČNÍK
(3 PODLOŽKY)

NEDERLANDS

Hyundai Staria Railmontage

voor Hyundai Staria Gen1

PRODUCTCOMPATIBILITEIT

Deze rail is compatibel met de volgende Poot-/Torensystemen:

- YAKIMA HD Poot 9812104 / 9812105 met Montageset K450
- SkyLine Poot 9813022 / 9813024 met Landing Pad 26 (9813826) of Landing Pad 1 (9813801)

Deze rail is NIET compatibel met de volgende systemen:



- TrackTowers 8000198 & 8000199
- LockNLoad MK1 & MK2 Poten
- RuggedLine Plat
- RuggedLine Hd-rail Rail bevestiging

EERSTE INSTALLATIE

- Raadpleeg altijd onze website voor de meest recent versie van de instructies.
- Raadpleeg de YAKIMA Mijn auto uitrusten-database voor de meest recente informatie over de montagemogelijkheden voor 2, 3, 4 stangen en Platform-montagelijsten.
- Lees de instructies goed door voordat u begint met de installatie.
- Controleer de inhoud van de kit. Neem contact op met uw YAKIMA-dealer als er onderdelen ontbreken, onjuist of beschadigd zijn.
- Reinig uw dak grondig voordat de Hyundai Staria Railmontage wordt gemonteerd.
- Bewaar deze instructies in het handschoenvak van het voertuig nadat de installatie is voltooid.

LAADVERMOGEN

LAADVERMOGEN VAN PRODUCT MET PLATFORM EN TRIMHD-BALKEN

	DYNAMISCH	LAADVERMOGEN MAXIMAAL:	100 kg 220 lbs
			
	STATISCH	LAADVERMOGEN MAXIMAAL:	272 kg 600 lbs
			

- BELADING = GEWICHT VAN PLATFORM OF BALKEN + MONTAGESYSTEEM + ACCESSOIRES + VRACHT
- RAADPLEEG DE SPECIFICATIES VAN DE VOERTUIGFABRIKANT VOOR DE MAXIMALE DAKBELADING VAN HET VOERTUIG. DE LAAGSTE BELADINGSWAARDE IS VAN TOEPASSING.
- SCAN DE QR-CODE VOOR MEER INFORMATIE OVER LAADVERMOGENS EN OFF-ROAD-REDUCTIES.

INHOUD VAN DE SET

ARTIKEL	KOMPONENTE	MENGE
1.	Rail Hyundai Staria Links	x1
2.	Rail Hyundai Staria Rechts	x1
3.	Afdekkap A	x2
4.	Afdekkap B	x2
5.	Klinknagel	x16
6.	Boor van 4,9 mm	x1

SVENSKA

Hyundai Staria-spårfäste

för att passa Hyundai Staria Gen1

PRODUKTKOMPATIBILITET

Denna skena är kompatibel med följande ben-/tornsystem:

- YAKIMA HD-ben 9812104/9812105 med monteringskit K450
- SkyLine-ben 9813022/9813024 med Landing Pad 26 (9813826) eller Landing Pad 1 (9813801)

Denna skiva är INTE kompatibel med följande system:



- TrackTowers 8000198 & 8000199
- LockNLoad MK1 & MK2-ben
- RuggedLine Flat
- RuggedLine HD-spårfäste

FÖRSTA INSTALLATIONEN

- Besök alltid vår webbplats för att få den senaste versionen av bruksanvisningen.
- Se YAKIMA-sökfunktionen "Passar min bil" för aktuell information om monteringsalternativ för 2-, 3- och 4-stängsmodeller samt Platform-modellerna.
- Läs instruktionerna noggrant innan monteringen.
- Kontrollera satsens innehåll. Kontakta din YAKIMA-återförsäljare om någon del saknas, är felaktig eller skadad.
- Rengör taket noggrant innan du monterar Hyundai Staria-spårfäste.
- Lägg dessa anvisningar i bilens handskfack när installationen är klar.

NOMINELL MAXBELASTNING

PRODUKTENS NOMINELLA MAXBELASTNING MED PLATTFORM OCH TRIMHD-STÄNGER

	DYNAMISK	NOMINELL MAXBELASTNING UPP TILL:	100 kg 220 lbs
			
	STATISK	NOMINELL MAXBELASTNING UPP TILL:	272 kg 600 lbs
			

- LAST = PLATTFORMENS ELLER STÄNGERNAS VIKT + MONTERINGSSYSTEM + TILLBEHÖR + LAST
- SE FORDONSTILLVERKARENS SPECIFIKATIONER FÖR FORDONETS MAXIMALA TAKLASTKAPACITET. GÄLLER DEN LÄGSTA LASTKLASSIFICERINGEN.
- SKANNA QR-KODEN FÖR MER INFORMATION OM NOMINELL MAXBELASTNING OCH OFFROAD-SÅNKNINGAR.

INNEHÅLL AV SATSEN

ELEMENTO	COMPONENTE	CANTIDAD
1.	Skenan Hyundai Staria Vänster	x1
2.	Skenan Hyundai Staria Höger	x1
3.	Ändstycke A	x2
4.	Ändstycke B	x2
5.	Nit	x16
6.	4,9 mm borrar	x1

NEDERLANDS



BENODIGD GEREEDSCHAP:

- Markeerstift
- Meetlint
- Afplaktape
- Klinknageltang
- Boorstopper
- Stofzuiger
- Fijntandige ijzerzaag
- Koudgegalvaniseerde coating met hoog zinkgehalte
- (Draadloze) boormachine
- Steeksleutel van 10 mm
- Dopsleutel of moersleutel van 13 mm
- Rubberen hamer (optioneel)
- Platte schroevendraaier
- Mastiek siliconen afdichtingsmiddel

RAILMONTAGE

1 VERWIJDER DE DAKPROFIELAFWERKING.

Til de voorste rand van de afwerking voorzichtig op en maak de klemmen los door de afwerking voorzichtig naar buiten te draaien.

Bewaar de afwerking veilig voor Stap 13.

Reinig het dakprofiel en laat deze volledig drogen voordat u de rails installeert.

2a LINKER RAILORIËNTATIE.

Controleer of het voorste einde van de rail het L-symbool heeft, zoals weergegeven op afbeelding (1).

Afbeelding (2) toont de LINKER railextrusie gezien vanaf de achterkant van het voertuig.

BUITENKANT VOERTUIG

2b ORIENTATION DU RAIL DROIT.

Controleer of het voorste einde van de rail het R-symbool heeft, zoals weergegeven op afbeelding (1).

Afbeelding (2) toont de RECHTER railextrusie gezien vanaf de achterkant van het voertuig.

BUITENKANT VOERTUIG

3 PLAATS RAILS IN DAKPROFIEL.

Verwijder tijdelijk de deurafdichting boven de schuifdeur om de montage van de rails te vergemakkelijken.

Zorg ervoor dat u de afdichting niet beschadigt. Als alternatief kunt u, nadat de rails op hun plaats zitten, de deurafdichting met de hand indrukken om de rails in het dakprofiel te bevestigen.

Plaats de rails in het dakprofiel zoals aangegeven en zorg voor de juiste oriëntatie.

4 LIJN DE RAILS UIT ZOALS AANGEGEVEN.

VOORZIJDE VOERTUIG

5 BEVESTIG DE RAILS GOED VOORDAT U BEGINT MET BOREN.

Gebruik afplaktape om te voorkomen dat de rails verschuiven tijdens het boren. Als alternatief kan een assistent de rails op hun plaats houden.

AFPLAKTAPE

SVENSKA



VERKTYG SOM BEHÖVS:

- Markeringspenna
- Måttband
- Maskeringstejp
- Nitspruta
- Borstopp
- Dammsugare
- Fintandad bågfil
- Zinkrik kallgalvaniseringsbeläggning
- El- eller batteridrivnen bormaskin
- 10 mm skiftnyckel
- 13 mm hylsa eller skiftnyckel
- Gummiklubba (valfritt)
- Platt skruvmejsel
- Mastix-silikontätningssmassa

SPÅRINSTALLATION

1 TA BORT TAKSPÅRETS LIST.

Lyft försiktigt upp listens framkant och lossa klämmorna genom att försiktigt vrida trimlisten utåt.

Förvara listen på ett säkert sätt inför steg 13.

Rengör takrännan och låt den torka helt innan du monterar skenorna.

2a ORIENTERING MOT VÄNSTER.

Kontrollera att det finns ett L-märke på framsidan av skenan, enligt bilden (1).

Bild (2) visar utskjutningen av det VÄNSTRA spåret sett bakifrån fordonet.

BILENS EXTERIÖR

2b HØYRE SKINNERETNING.

Kontrollera att det finns ett R-märke på framsidan av skenan, enligt bilden (1).

Bild (2) visar utskjutningen av det HØGRA spåret sett från bakifrån fordonet.

BILENS EXTERIÖR

3 PLACERA SKENORNA I TAKSPÅRET.

Ta tillfälligt bort dörrtätningen ovanför skjutdörren för att underlätta monteringen av skenan.

Se till att inte skada tätningen. Alternativt kan du, när skenorna är på plats, trycka ner dörrtätningen för hand så att skenorna sätter sig ordentligt i takspåret.

Placera skenorna i takspåret enligt bilden och se till att de är riktade rätt.

4 JUSTERA SPÅREN ENLIGT BILDEN.

BILENS FRAMDEL

5 SÄKRA SPÅREN ORDENTLIGT INNAN BORNINGEN PÅBÖRJAS.

Sätt fast maskeringstejp för att förhindra att skenan rör sig under punktborringen. Alternativt kan du be en assistent att hålla skenorna på plats.

MASKERINGSTEJP

NEDERLANDS

6 BOOR IN DAKPROFIEL.

Gebruik de meegeleverde boor van 4,9 mm om elk gat vanaf de achterkant van het voertuig naar voren te boren. Zorg ervoor dat de rails stil blijven staan en houd de boorhoek loodrecht op de railbasis aan.

Verwijder de rails, maar pas op dat u het voertuig niet bekrast.

OPMERKING: Sommige voertuigvarianten hebben mogelijk een tweede dakplaat waar doorheen moet worden geboord. Om beschadiging van de dakbekleding te voorkomen, gebruikt u een boorstop ingesteld op een boordiepte van 8-10 mm.

BOORDIEPTE
BOOR VOORWAARTS

7 VERWIJDER SPLINTERS.

Gebruik een stofzuiger om splinters te verwijderen zonder het voertuig te beschadigen of splinters in de geboorde gaten te duwen.

Veeg het dakprofiel af met een schone, vochtige doek en laat deze volledig drogen.

STOFZUIG SPLINTERS

8 CONTROLEER SPELING KLINKNAGEL.

Plaats de kop van de klinknagel in elk geboord gat en controleer de speling ten opzichte van het dakprofiel.

De speling moet 0-3 mm zijn, zoals weergegeven.

Als de speling groter is dan 3 mm, gebruik dan een drevelf van Ø4 mm of Ø5 mm om voorzichtig een deukje in de binnenste dakplaat te maken en voldoende speling voor de klinknagels te creëren, zoals weergegeven.

0 MM SPELING
3 MM SPELING
(MAXIMUM)
DAK
SUBLAAG DAKPLAAT
MAAK MET DREVEL
GAT IN DAKPLAAT OM
KLINKNAGEL TE PLAATSEN

9 BRENG BESCHERMENDE AFDICHTINGSMIDDELEN AAN.

FASE 1
BRENG ROYAAL KOUDGEGALVANISEERDE COATING MET HOOG ZINKEHALTE AAN IN EN OM ALLE GATEN

FASE 2
BRENG ROYAAL MASTIEK SILICONEN AFDICHTINGSMIDDEL AAN IN EN OM ALLE GATEN

10 PLAATS EINDKAPPEN.

Plaats de rails in het dakprofiel en monteer de eindkappen zoals afgebeeld.
Raadpleeg stap 2a en 2b voor de juiste oriëntatie.

OPMERKING: Als de deurafdichting niet is verwijderd in stap 3, drukt u de afdichting met de hand in om de rails in het dakprofiel te lokaliseren.

EINDKAP BEVINDT ZICH BOVEN
RAILBASIS

LIJN EINDKAP UIT EN
SCHUIF OP ZIJN PLAATS

11 PLAATS KLINKNAGELS IN RAIL.

Gebruik een klinknageltang om alle klinknagels vanaf de achterkant van het voertuig naar voren te bevestigen.

OM RAILS UIT TE LIJNEN, STEEK ALLE KLINKNAGELS DOOR RAIL IN VOERTUIGDAKPROFIEL

OM EINDKAP TE BEVESTIGEN, STEEK KLINKNAGEL DOOR EINDKAP EN RAIL

SVENSKA

6 BORRA TAKSPÅRET.

Använd det medföljande 4,9 mm-borret och borra varje hål från fordonets baksida och framåt. Se till att banden står stilla och att borrinkeln är vinkelrät mot bandunderlaget.

Ta bort spåren och var noga med att inte repa fordonet.

OBS! Vissa bilmodeller kan ha ett andra taksiktigt som kräver borring. Undvik att skada takbeklädnaden genom att använda ett borrstopp inställt på ett borr djup på 8-10 mm.

BORRDJUP
BORRA FRAMÅT

7 TA BORT SPÅN.

Använd en dammsugare för att ta bort spån utan att repa fordonet eller trycka in spån i de borrade hålen.

Torka av takspåret med en ren, fuktig trasa och låt den torka helt.

VAKUUMSPÅN

8 KONTROLLERA NITARNAS SPEL.

Sätt fast nitsatsens huvud i varje borrat hål och kontrollera avståndet till takspåret.

0 MM SPEL

Spelet måste vara 0-3 mm, enligt bilden.

3 MM SPEL
(MAXIMUM)

TAK

Om avståndet överstiger 3 mm ska du använda en stiftdorn med diameter 4 mm eller 5 mm för att försiktigt göra en fördjupning i takets inre skikt och säkerställa tillräckligt utrymme för niten, enligt bilden.

UNDERLIGGENDE TAK

FÅST TAKPLÅTEN
MED STIFT FÖR ATT
MÖJLIGGÖRA NITNING

9 APPLICERA SKYDDANDE TÄTNINGSMEDEL.

STEG 1
APPLICERA RIKLIGT MED ZINKHALTIG KALLGALVANISERINGSMASSA I OCH RUNT ALLA HÅL

STEG 2
APPLICERA RIKLIGT MED MASTIX-SILIKONTÄTNINGSMASSA I OCH RUNT ALLA HÅL

10 SÄTT IN ÄNDSTYCKENA.

Placera skenorna i takspåret och montera ändstyckena enligt bilden.

Se steg 2a och 2b för korrekt placering.

OBS! Om dörrtätningen inte togs bort i steg 3, tryck ner tätningen för hand för att hitta spåren i takspåret.

RIKTA IN ÄNDSTYCKET OCH
SKJUT DET PÅ PLATS

ÄNDSTYCKET PLACERAS
OVANFÖR SKENANS
UNDERDEL

11 NITSPÅR.

Montera alla nitar med hjälp av en nitpistol, från fordonets bakre del och framåt.

JUSTERA SKENORNA
GENOM ATT FÖRA IN ALLA
NITAR GENOM SKENAN IN I
FORDONETS TAKSPÅR

FÅST ÄNDSTYCKET GENOM
ATT FÖRA IN NITEN GENOM
ÄNDSTYCKET OCH SKENAN

NEDERLANDS

12 PLAATS DEURAFDICHTING TERUG (INDIEN VERWIJDERD)

Plaats de deurafdichting boven de schuifdeur terug.

13 SNIJD DE DAKPROFIELAFWERKING OP MAAT EN PLAATS DEZE TERUG.

FASE 1
MEET BENODIGDE
DAKAFWERKING OP
EN MARKEER EEN
LIJN

ORIGINELE
DAKPROFIELAFWERKING

HUIDIGE VOORUITAFWERKING

FASE 3
PLAATS GESNEDEN
DAKAFWERKING TERUG

FASE 2
GEBRUIK ZAAG
OM ORIGINELE
DAKPROFIELAFWERKING IN
TWEË STUKKEN TE ZAGEN

AFGEKAPTE AFWERKING SLUIT
NAADLOOS AAN OP HUIDIGE
AFWERKING EN RAILS

14 RAILMONTAGE VOLTOOID.

Controleer of beide rails correct aan het voertuig zijn bevestigd volgens deze installatie-instructies.

15 RAADPLEEG MONTAGEKITINSTRUCTIES OM DAKDRAGER OP VOERTUIG TE MONTEREN

HOOGTEVERSTELLERS

Met behulp van hoogteverstellers worden de dwarsbalken op het voertuigdak waterpas gesteld.

SkyLine-poten vereisen TrimHD StreamLine-hoogteverstellers.

Hd-poten-poten vereisen HD-hoogteverstellers.

OPSTELLING STANGEN	HOOGTEVERSTELLERS
2 stangen	N.V.T.
3 stangen	7.5 mm voorste stang N/A Bmiddelste stang 15 mm achterste stang
4 stangen	22.5 mm voorste stang N/A middelste stangen 15 mm achterste stang

2e
DWARSBALK
(0x VERSTELLERS)

1e
DWARSBALK
(0x VERSTELLERS)

VOORKANT VOERTUIG

VOORKANT VOERTUIG

3e
DWARSBALK
(2x VERSTELLERS)

2e
DWARSBALK
(0x VERSTELLERS)

1e
DWARSBALK
(1x VERSTELLERS)

VOORKANT VOERTUIG

4e
DWARSBALK
(2x VERSTELLERS)

3e
DWARSBALK
(0x VERSTELLERS)

2e
DWARSBALK
(0x VERSTELLERS)

1e
DWARSBALK
(3x VERSTELLERS)

SVENSKA

12 SÄTT TILLBAKA DÖRRTÄTNINGEN (OM DET HAR TAGITS BORT).

Sätt tillbaka dörrtätningen ovanför skjutdörren.

13 KAPA TAKSPÅRETS LIST TILL RÄTT LÄNGD OCH MONTERA DEN PÅ PLATS.

STEG 1
MÅT UPP TAKLISTEN
OCH MARKERA EN
LINJE

ORIGINALLIST FÖR
TAKSPÅRET

STEG 2
ANVÄND EN SÅG
FÖR ATT KAPA
ORIGINALLISTAN FÖR
TAKSPÅRET I TVÅ
DELAR

BEFINTLIG VINDSPEGLKANT

STEG 3
SÄTT TILLBAKA KAPAD TAKLIST

DEN AVKORTADE LISTERNA
LIGGER I JÄMNHÖJD MED
BEFINTLIGA LISTER OCH SKENOR

14 SPÅRINSTALLATION SLUTFÖRD.

Kontrollera att båda skenor är ordentligt fastsatta på fordonet enligt dessa monteringsanvisningar.

15 FÖR MONTERING AV TAKRÄCKE PÅ FORDONET, SE MONTERINGSANVISNINGARNA I MONTERINGSSATSEN.

HÖJDPACKARE

Höjdpackare används för att jämna ut tvärstängerna på fordonets tak.

SkyLine-ben kräver TrimHD StreamLine-höjdpackare.

HD-ben kräver HD-höjdpackare.

STÄLLA IORDNING STÅNGEN	HÖJDPACKARE
2 stänger	Ej tillämpligt
3 stänger	7.5 mm främre stång Ej tillämpligt mellanstång 15 mm bakre stång
4 stänger	22.5 mm främre stång Ej tillämpligt mellanstång 15 mm bakre stång

2:a
TVÄRSTÅNG
(0x PACKARE)

1:a
TVÄRSTÅNG
(0x PACKARE)

FORDONETS FRAMSIDA

3:e
TVÄRSTÅNG
(2x PACKARE)

2:a
TVÄRSTÅNG
(0x PACKARE)

1:a
TVÄRSTÅNG
(1x PACKARE)

FORDONETS FRAMSIDA

4:e
TVÄRSTÅNG
(2x PACKARE)

3:e
TVÄRSTÅNG
(0x PACKARE)

2:a
TVÄRSTÅNG
(0x PACKARE)

FORDONETS
FRAMSIDA

1:a
TVÄRSTÅNG
(3x PACKARE)

DANSK

Hyundai Staria monteringsskinne

passer til Hyundai Staria 1. generation

PRODUKTKOMPATIBILITET

Denne monteringsskinne er kompatibel med følgende ben/tagbærefødder:

- YAKIMA HD Fod 9812104/9812105 med monterings sæt K450
- SkyLine Ben 9813022/9813024 med Landing Pad 26 (9813826) eller Landing Pad 1 (9813801)

Denne monteringsskinne er IKKE kompatibel med følgende systemer:

- TrackTower 8000198 & 8000199
- LockNLoad MK1 & MK2 Ben
- RuggedLine Flat
- RuggedLine HD fodsæt

FØRSTE MONTERING

- Den nyeste version af vejledningerne er altid tilgængelig på vores hjemmeside.
- Se YAKIMAs opslagsværktøj Fit my vehicle for de nyeste oplysninger om kompatibilitet for 2, 3 eller 4 tværstænger og Platform-monteringslister.
- Læs vejledningen omhyggeligt før montering.
- Kontrollér indholdet af kittet. Kontakt din YAKIMA-forhandler, hvis det ser ud til, at du mangler dele, eller at delene er forkerter eller beskadigede.
- Rengør taget grundigt, inden du monterer Hyundai Staria monteringsskinne.
- Opbevar denne vejledning i køretøjets handskerum efter montering.

BELASTNINGSKAPACITET



PRODUKTETS BELASTNINGSKAPACITET MED PLATFORM OG TRIMHD-STÆNGER

	DYNAMISK	BELASTNINGSKAPACITET OP TIL:	100 kg 220 lbs
	STATISK	BELASTNINGSKAPACITET OP TIL:	272 kg 600 lbs

- **BELASTNING = PLATFORMENS ELLER STÆNGERNES VÆGT + MONTERINGSSYSTEM + TILBEHØR + LAST**
- **SE KØRETØJSFABRIKANTENS SPECIFIKATIONER FOR KØRETØJETS MAKSIMALE BELASTNINGSKAPACITET FOR TAGLAST. DEN LAVESTE BELASTNINGSEVNE GÆLDER.**
- **SCAN QR-KODEN FOR FLERE OPLYSNINGER OM BELASTNINGSKAPACITET OG OFFROAD-NEDSÆTTELSE.**

SÆTTETS INDHOLD

ARTIKEL	KOMPONENTE	MENGE
1.	Skinne Hyundai Staria Venstre	x1
2.	Skinne Hyundai Staria Højre	x1
3.	Endehætte A	x2
4.	Endehætte B	x2
5.	Nitte	x16
6.	4,9 mm borestift	x1

УКРАЇНСЬКА

Система кріплення на напрямних Hyundai Staria

підходить для Hyundai Staria Gen1

СУМІСНІСТЬ ВИРОБІВ

Ці напрямні сумісні з такими системами накладок/опор:

- Накладка YAKIMA HD 9812104 / 9812105 з монтажним комплектом K450
- Накладка SkyLine 9813022 / 9813024 з опорними елементами Landing Pad 26 (9813826) або Landing Pad 1 (9813801)

Ці напрямні НЕ сумісні з такими системами:

- Накладки TrackTowers 8000198 & 8000199
- Накладки LockNLoad MK1 & MK2
- Посилена монтажна система для плоских поверхонь RuggedLine Flat
- Надмірна система кріплення на напрямних RuggedLine HD

ПЕРШЕ ВСТАНОВЛЕННЯ

- Остання версія інструкції завжди доступна на нашому сайті.
- Скористайтеся пошуком YAKIMA Fit my vehicle, щоб ознайомитися з найновішою інформацією щодо варіантів кріплення для моделей з 2, 3, 4 поперечинами та Platform.
- Перед встановленням уважно прочитайте інструкції.
- Перевіряйте вміст комплекту. Якщо ті чи інші деталі відсутні, некоректні або пошкоджені, зверніться до свого дилера YAKIMA.
- Ретельно очищуйте дах, перш ніж встановлювати Система кріплення на напрямних Hyundai Staria.
- Після встановлення покладіть ці інструкції в бардачок автомобіля.

ПРИПУСТИМІ НАВАНТАЖЕННЯ



ПРИПУСТИМЕ НАВАНТАЖЕННЯ ДЛЯ ВИРОБУ РАЗОМ З ПЛАТФОРМОЮ ТА ПЛАНКАМИ TRIMHD

	ДИНАМІЧНИЙ	МАКСИМАЛЬНЕ ПРИПУСТИМЕ НАВАНТАЖЕННЯ:	100 kg 220 lbs
	СТАТИЧНИЙ	МАКСИМАЛЬНЕ ПРИПУСТИМЕ НАВАНТАЖЕННЯ:	272 kg 600 lbs

- **НАВАНТАЖЕННЯ = ВАГА ПЛАТФОРМИ АБО ПЛАНОК + СИСТЕМА КРІПЛЕННЯ + ПРИЛАДДЯ + ВАНТАЖ**
- **МАКСИМАЛЬНУ ВАНТАЖОПІДЙОМНІСТЬ ДАХУ ДИВ. У СПЕЦИФІКАЦІЇ ВИРОБНИКА АВТОМОБІЛЯ ЗАСТОСОВУЄТЬСЯ НАЙНИЖЧИЙ ПОКАЗНИК НАВАНТАЖЕННЯ.**
- **ВІДСАНУЙТЕ QR-КОД, ЩОБ ДІЗНАТИСЯ БІЛЬШЕ ПРО ІНДИВІДУАЛЬНЕ ПРИПУСТИМЕ НАВАНТАЖЕННЯ ТА ОБМЕЖЕННЯ ДЛЯ РУХУ НА БЕЗДОРІЖЖІ.**

ВМІСТ КОМПЛЕКТУ

ELEMENTO	COMPONENTE	CANTIDAD
1.	Напрямних Hyundai Staria LH	x1
2.	Напрямних Hyundai Staria RH	x1
3.	Торцева заглушка A	x2
4.	Торцева заглушка B	x2
5.	Заклепка	x16
6.	Свердло 4,9 мм	x1

DANSK



NØDVENDIGT VÆRKTØJ:

- Tusch
- Målebånd
- Malertape
- Nittepistol
- Borestop
- Støvsuger
- Fintandet nedstryger
- Zinkrig
koldgalvaniseringsbelægning
- El- eller batteridrevet boremaskine
- 10 mm gaffelnøgle
- 13 mm topnøgle eller skruenøgle
- Gummihammer (valgfrít)
- Fladskruetrækker
- Silikonfugemasse

MONTERING AF SKINNE

1 FJERN TAGRÆLINGENS BEKLÆDNING.

Løft forsigtigt beklædningens forreste kant, og løsn klipsene ved forsigtigt at vippe beklædningen udefter.

Opbevar beklædningen sikkert. Den skal bruges i trin 13.

Rengør tagets kanal og lad den tørre helt før du monterer skinnerne.

2a VENSTRE SKINNES ORIENTERING.

Kontrollér, at skinnens forreste ende er mærket med L som vist på billedet (1).

Billede (2) viser den VENSTRE skinnens udspring set fra køretøjets bagende.

KØRETØJET UDVENDIGE SIDE

2b HØJRE SKINNES ORIENTERING.

Kontrollér, at skinnens forreste ende er mærket med R som vist på billedet (1).

Billede (2) viser den HØJRE skinnens udspring set fra køretøjets bagende.

KØRETØJET UDVENDIGE SIDE

3 ANBRING SKINNERNE I TAGRÆLINGEN.

Fjern midlertidigt dørens tætningsliste over skydedøren for at lette monteringen af skinnen.

Pas på ikke at beskadige tætningslisten. Alternativt kan du trykke dørens tætningsliste sammen med hånden, når skinnerne er anbragt, for at få dem ned i tagrælingen

Placer skinnerne i tagrælingen som vist, og sørg for, at de vender rigtigt.

4 JUSTER SKINNERNE SOM VIST.

KØRETØJETS FORENDE

5 FASTGØR SKINNERNE GRUNDIGT, FØR DU BORER.

Sæt malertape på for at forhindre, at skinnerne bevæger sig, mens du borer. Alternativt kan du få en anden person til at holde skinnerne på plads.

MALERTAPE

УКРАЇНСЬКА



НЕОБХОДИМІ ІНСТРУМЕНТИ:

- Маркер
- Рулетка
- Малярський скотч
- Заклепувальний пістолет
- Упор свердла
- Пілосос
- Ножівка з дрібними зубцями
- Покриття з високим вмістом цинку, що наноситься методом холодного цинкування
- Електричний або акумуляторний дріль
- Ріжковий ключ 10 мм
- Торцевий або рожковий ключ 13 мм
- Гумовий молоток (необов'язково)
- Викрутка з плоским шліцем
- Силіконовий герметик-мастика

МОНТАЖ НАПРЯМНИХ

1 ЗНІМІТЬ УЩІЛЬНЮВАЧ ВОДОСТОКУ ДАХУ.

Обережно підніміть передній край ущільнювача й від'єднайте затискачі, обережно повернувши ущільнювач назовні.

Обережно зберігайте ущільнювач для кроку 13.

Очистіть канал водостоку й дайте йому повністю висохнути, перш ніж встановлювати напрямні.

2a ОРІЄНТАЦІЯ ЛІВОЇ НАПРЯМНОЇ.

Перевірте, чи передній кінець напрямної має символ L, як показано на зображенні (1).

На зображенні (2) показано профіль ЛІВОЇ напрямної, якщо дивитися ззаду автомобіля.

ЗОВНІШНЯ СТОРОНА АВТОМОБІЛЯ

2b ОРІЄНТАЦІЯ ПРАВОЇ НАПРЯМНОЇ.

Перевірте, чи передній кінець напрямної має символ R, як показано на зображенні (1).

На зображенні (2) показано профіль ПРАВОЇ напрямної, якщо дивитися ззаду автомобіля.

ЗОВНІШНЯ СТОРОНА АВТОМОБІЛЯ

3 ВСТАНОВІТЬ НАПРЯМНІ В КАНАЛ НА ДАХУ.

Тимчасово зніміть ущільнювач над розсувними дверима, щоб полегшити монтаж напрямної.

Будьте обережні, щоб не пошкодити ущільнювач. Або, після того як напрямні встановлено, натисніть рукою на ущільнювач дверей, щоб напрямні щільно ввійшли в канал даху.

Установіть напрямні в каналі на даху, як показано на рисунку, стежачи за правильним розташуванням.

4 ВИРІВНЯЙТЕ НАПРЯМНІ ЯК ПОКАЗАНО НА РИСУНКУ.

ПЕРЕДНЯ ЧАСТИНА АВТОМОБІЛЯ

5 ПЕРЕД ПОЧАТКОМ СВЕРДЛІННЯ НАДІЙНО ЗАКРІПІТЬ НАПРЯМНІ.

Наклейте малярський скотч, щоб запобігти зміщенню напрямної під час точкового свердління. Або попросіть помічника притримати напрямні на місці.

МАЛЯРСЬКИЙ СКОТЧ

DANSK

6 BORING I TAGRÆLINGEN.

Brug den medfølgende 4,9 mm borebit, og bor hullerne fra køretøjets bagende og frem mod forenden. Sørg for, at skinnerne ikke rykker sig, og sørg for at holde boremaskinen vinkelret på skinnens base.

Fjerne skinnerne. Pas på ikke at ridse køretøjet.

BEMÆRK: Nogle køretøjsmodeller kan have endnu en tagbeklædning, som du skal bore igennem. For at undgå at beskadige loftsbeklædningen skal du bruge et borestop indstillet til en boreddybde på 8-10 mm.

BOREDYBDE
BOR FREMEFTER

7 FJERN METALSPÅNERNE.

Brug en støvsuger til at fjerne spåner uden at ridse køretøjet eller skubbe dem ind i de borede huller.

Tør tagrælingen af med en ren, fugtig klud, og lad den tørre helt.

STØVSUG SPÅNERNE OP

8 KONTROLLÉR FRIRUMMET OMKRING NITTEN.

Placer nittens hoved i hver af de borede huller, og kontrollér frirummet til tagrælingen.

0 MM FRIRUM

Der skal være et frirum på 0-3 mm som vist på billedet.

3 MM FRIRUM
(MAKS.)

TAG

Hvis frirummet er mere end 3 mm, skal du bruge dyknagle på Ø4 mm eller Ø5 mm til forsigtigt at lave en fordybning i den indvendige tagbeklædning og sikre tilstrækkeligt frirum til nitterne som vist.

TAGBEKLÆDNINGENS
NEDERSTE LAG

BRUG EN DYKNAGLE I
TAGBEKLÆDNINGEN FOR
AT GØRE PLADS TIL NITTEN

9 PÅFØR DEN BESKYTTENDE FORSEGLING

TRIN 1
PÅFØR EN KOLDGALVANISERENDE MASSE,
DER ER RIG PÅ ZINK, I OG
OMKRING ALLE HULLER

TRIN 2
PÅFØR RIGELIG
SILIKONEFUGEMASSE
I OG OMKRING
ALLE HULLER

10 PÅSÆT ENDEHÆTTERNE.

Anbring skinnerne i tagrælingen, og sæt endehætterne på som vist.

Se trin 2a og 2b for at se, hvad vej de skal vende.

BEMÆRK: Hvis du ikke fjernede tætningslisten på døren i trin 3, skal du trykke den ind med hånden for at placere skinnerne i tagrælingen.

JUSTER ENDEHÆTTERNE, OG
SKUB DEM IND PÅ PLADS

ENDEHÆTTERNE SKAL SIDDE OVER
SKINNENS BUND

11 SÆT SKINNEN FAST MED NITTER.

Brug den medfølgende nitterpistol til at sætte alle nitterne i fra bagenden af køretøjet og frem mod forenden.

JUSTER SKINNERNE VED AT
INDSÆTTE ALLE NITTER GENNEM
SKINNEN OG IND I KØRETØJETS
TAGKANAL.

FASTGØR ENDEHÆTTEN VED
AT INDSÆTTE NITTEN GENNEM
ENDEHÆTTEN OG SKINNEN

УКРАЇНСЬКА

6 ПРОСВЕРДЛІТЬ ОТВІР У КАНАЛІ НА ДАХУ.

За допомогою свердла діаметром 4,9 мм, що входить до комплекту, просвердліть кожен отвір від задньої частини автомобіля до передньої. Переконайтеся, що напрямні не рухаються, і дотримуйтеся кута нахилу свердла перпендикулярно до основи напрямної.

Обережно зніміть напрямні, намагаючись не подряпати автомобіль.

ПРИМІТКА. В деяких модифікаціях автомобіля може бути встановлено додаткову обшивку даху, для кріплення якої потрібно просвердлити отвори. Щоб уникнути пошкодження обшивки даху, використовуйте обмежувач глибини свердління, встановлений на 8–10 мм.

ГЛИБИНА СВЕРДЛІННЯ
СВЕРДЛІТЬ УПЕРЕД

7 ВИДАЛІТЬ СТРУЖКУ.

Використовуйте пилосос для видалення стружки, щоб не подряпати автомобіль і не заштовхнути стружку в просвердлені отвори.

Протріть канал водостоку чистою вологою ганчіркою та дайте йому повністю висохнути.

ВИДАЛІТЬ СТРУЖКУ ПИЛОСОСОМ

8 ПЕРЕВІРТЕ ЗАЗОР НАВКОЛО ЗАКЛЕПКИ.

Вставте головку заклепки в кожен просвердлений отвір і перевірте зазор до профілю даху.

0 MM ЗАЗОР

3 MM ЗАЗОР (макс.)

Зазор повинен становити 0–3 мм, як показано на рисунку.

ДАХ

Якщо зазор перевищує 3 мм, використовуйте пробивний інструмент Ø4 або Ø5 мм, щоб обережно зробити вм'ятину на внутрішній обшивці даху та забезпечити достатній зазор для заклепок, як показано.

ПІДКЛАДКОВИЙ ШАР
ПОКРИТТЯ ДАХУ

ПРОБИЙТЕ ОТВОРИ В
ПОКРИТТІ ДАХУ ДЛЯ
УСТАНОВКИ ЗАКЛЕПОК

9 НАНЕСІТЬ ЗАХИСНИЙ ГЕРМЕТИК.

КРОК 1
РЯСНО НАНЕСІТЬ
ЗАСІБ ІЗ ВИСОКИМ ВМІСТОМ ЦИНКУ, ЩО
НАНОСИТЬСЯ МЕТОДОМ ХОЛОДНОГО
ЦИНКУВАННЯ ВСЕРЕДИНИ ТА
НАВКОЛО ВСІХ ОТВОРІВ

КРОК 2
РЯСНО НАНЕСІТЬ
СИЛІКОНОВИЙ ГЕРМЕТИК-
МАСТИКУ ВСЕРЕДИНИ Й
НАВКОЛО ВСІХ ОТВОРІВ

10 ВСТАВТЕ ТОРЦЕВІ ЗАГЛУШКИ.

Вставте напрямні в канал на даху й установіть торцеві заглушки, як показано на рисунку.

Див. кроки 2a та 2b щодо правильної орієнтації.

ПРИМІТКА. Якщо ущільнювач дверей не було знято на кроці 3, натисніть на нього рукою, щоб знайти напрямні в каналі водостоку.

ВИРІВНЯЙТЕ ТОРЦЕВУ
ЗАГЛУШКУ ТА ВСТАВТЕ ЇЇ
НА МІСЦЕ

ТОРЦЕВА ЗАГЛУШКА
РОЗТАШОВАНА НАД
ОСНОВОЮ НАПРЯМНОЇ

11 ЗАКЛЕПУВАННЯ НАПРЯМНОЇ.

За допомогою заклепувача встановіть усі заклепки, рухаючись від задньої частини автомобіля до передньої.

ЩОБ ВИРІВНЯТИ НАПРЯМНІ,
ВСТАВТЕ ВСІ ЗАКЛЕПКИ ЧЕРЕЗ
НАПРЯМНУ В КАНАЛ ДАХУ
АВТО

ЩОБ ЗАКРІПИТИ ТОРЦЕВУ
ЗАГЛУШКУ, ВСТАВТЕ ЗАКЛЕПКУ
КРИЗЬ ЗАГЛУШКУ ТА НАПРЯМНУ

DANSK

12 SÆT TÆTNINGSLISTEN PÅ IGEN (HVIS DEN ER FJERNET).

Sæt tætningslisten øverst på skydedøren på igen.

13 TILPAS LÆNGDEN AF TAGRÆLINGENS BEKLÆDNING FOR AT SÆTTE DEN PÅ IGEN.

TRIN 1
MÅL HVOR LANG
TAGBEKLÆDNINGEN
SKAL VÆRE,
OG LAV EN
MARKERING

ORIGINAL BEKLÆDNING TIL
TAGRÆLINGEN

TRIN 2
BRUG EN SAV
TIL AT SKÆRE
DEN ORIGINALE
BEKLÆDNING TIL
TAGRÆLINGEN
OVER I TO

EKSISTERENDE BEKLÆDNING
TIL FORRUDE

TRIN 3
SÆT DEN AFSKÅRNE
TAGBEKLÆDNING PÅ IGEN

DEN AFSKÅRNE BEKLÆDNING
FLUGTER MED DEN EKSISTERENDE
BEKLÆDNING OG SKINNERNE.

14 MONTERINGEN AF SKINNEN ER AFSLUTTET.

Kontrollér, at begge skinner sidder ordentligt fast på køretøjet i henhold til disse installationsanvisninger.

15 SE MONTERINGSSÆTTETS VEJLEDNING FOR OPLYSNINGER OM, HVORDAN DU MONTERER TAGBØJLEN PÅ KØRETØJET.

AFSTANDSSTYKKER

Afstandsstykker bruges til at sætte tværstængerne i niveau med køretøjets tag.

SkyLine-ben kræver TrimHD StreamLine-afstandsstykker.

HD-ben kræver HD-afstandsstykker.

ANTAL STÆNGER	AFSTANDSSTYKKER
2 stænger	Ikke relevant
3 stænger	7.5 mm forreste stang Ikke relevant midterste stang 15 mm bageste stang
4 stænger	22.5 mm forreste stang N/A midterste stænger 15 mm bageste stang

Anden TVÆRSTANG (0 AFSTANDSSTYKKER) Første TVÆRSTANG (0 AFSTANDSSTYKKER) KØRETØJETS FORENDE

KØRETØJETS FORENDE

Tredje TVÆRSTANG (2 AFSTANDSSTYKKER) Tredje TVÆRSTANG (0 AFSTANDSSTYKKER) Første TVÆRSTANG (1 AFSTANDSSTYKKER)

KØRETØJETS FORENDE

Fjerde TVÆRSTANG (2 AFSTANDSSTYKKER) Tredje TVÆRSTANG (0 AFSTANDSSTYKKER) Tredje TVÆRSTANG (0 AFSTANDSSTYKKER) Første TVÆRSTANG (3 AFSTANDSSTYKKER)

УКРАЇНСЬКА

12 УСТАНОВІТЬ УЩІЛЬНЮВАЧ ДВЕРЕЙ (ЯКЩО ВІН БУВ ЗНЯТИЙ).

Установіть ущільнювач над розсувними дверима.

13 ВІДРІЖТЕ УЩІЛЬНЮВАЧ ВОДОСТОКУ ДАХУ ЗА РОЗМІРОМ І ВСТАНОВІТЬ ЙОГО.

КРОК 1
ВИМІРЯЙТЕ
НЕОБХІДНУ ДОВЖИНУ
УЩІЛЬНЮВАЧА ДАХУ
ОБРІЖТЕ Й НАМІТЬТЕ
ЛІНІЮ

ОРИГІНАЛЬНИЙ
УЩІЛЬНЮВАЧ
ВОДОСТОКУ ДАХУ

КРОК 2
РОЗРІЖТЕ
ОРИГІНАЛЬНИЙ
УЩІЛЬНЮВАЧ ДАХУ
НА ДВІ ЧАСТИНИ ЗА
ДОПОМОГОЮ ПІЛКИ

ІСНУЮЧИЙ УЩІЛЬНЮВАЧ
ЛОБОВОГО СКЛА

КРОК 3
УСТАНОВІТЬ ОРИГІНАЛЬНИЙ
УЩІЛЬНЮВАЧ ДАХУ

УКОРОЧЕНИЙ УЩІЛЬНЮВАЧ
ЩІЛЬНО ПРИЛЯГАЄ ДО
ІСНУЮЧОГО УЩІЛЬНЮВАЧА Й
НАПРЯМНИХ

14 МОНТАЖ НАПРЯМНИХ ЗАВЕРШЕНО.

Переконайтеся, що обидві напрямні надійно закріплені на автомобілі відповідно до цієї інструкції з монтажу.

15 ЩОБ УСТАНОВИТИ РЕЙЛІНГИ НА ДАХ АВТОМОБІЛЯ, ДИВІТЬСЯ ІНСТРУКЦІЮ ДО МОНТАЖНОГО КОМПЛЕКТУ.

ВИРІВНЮВАЧІ ВИСОТИ

Вирівнювачі висоти використовуються для вирівнювання поперечних планок на даху автомобіля.

Для накладок SkyLine необхідні вирівнювачі висоти TrimHD StreamLine.

Для накладок HD необхідні вирівнювачі висоти HD.

МОНТАЖ ПЛАНОК	ВИРІВНЮВАЧІ ВИСОТИ
2 планки	Н/Д
3 планки	7.5 mm передня планка Н/Д середня планка 15 mm задня планка
4 планки	22.5 mm передня планка N/A середні планки 15 mm задня планка

2-а
ПОПЕРЕЧНА ПЛАНКА
(0x ВИРІВНЮВАЧІВ)

1-а
ПОПЕРЕЧНА ПЛАНКА
(0x ВИРІВНЮВАЧІВ)

ПЕРЕДНЯ ЧАСТИНА
АВТОМОБІЛЯ

ПЕРЕДНЯ ЧАСТИНА
АВТОМОБІЛЯ

3-я
ПОПЕРЕЧНА ПЛАНКА
(2x ВИРІВНЮВАЧІ)

2-а
ПОПЕРЕЧНА ПЛАНКА
(0x ВИРІВНЮВАЧІВ)

1-а
ПОПЕРЕЧНА ПЛАНКА
(1x ВИРІВНЮВАЧІ)

ПЕРЕДНЯ ЧАСТИНА
АВТОМОБІЛЯ

4-а
ПОПЕРЕЧНА ПЛАНКА
(2x ВИРІВНЮВАЧІ)

3-я
ПОПЕРЕЧНА ПЛАНКА
(0x ВИРІВНЮВАЧІВ)

2-а
ПОПЕРЕЧНА ПЛАНКА
(0x ВИРІВНЮВАЧІВ)

1-а
ПОПЕРЕЧНА ПЛАНКА
(3x ВИРІВНЮВАЧІ)

SUOMI

Hyundai Staria -kiskot

Hyundai Staria Gen1:lle

TUOTEYHTEENSOPIVUUS

Tämä kisko on yhteensopiva seuraavien jalka-/taakkatelinejärjestelmien kanssa:

- YAKIMA HD -jalka 9812104 / 9812105 asennusjärjestelmällä K450
- SkyLine-jalka 9813022 / 9813024 ja Landing Pad 26 (9813826) tai Landing Pad 1 (9813801)

Tämä kisko EI ole yhteensopiva seuraavien järjestelmien kanssa:

- TrackTowers 8000198 & 8000199
- LockNLoad MK1 & MK2 -jalat
- RuggedLine, litteä
- RuggedLine HD -kisko

ENSIMMÄINEN ASENNUSKERTA

- Katso verkkosivustoltamme uusin versio ohjeista.
- Katso uusimmasta YAKIMAN auton yhteensopivuushausta viimeisimmät vaihtoehdot 2-, 3-, 4-tankoisille Platform-asennuksille.
- Lue ohjeet huolellisesti ennen asennusta.
- Tarkista setin sisältö. Ota yhteyttä YAKIMA -edustajaan, jos osia vaikuttaa puuttuvan tai ne ovat virheellisiä tai vaurioituneita.
- Puhdista katto huolellisesti ennen Hyundai Staria -kiskot.
- Säilytä nämä ohjeet ajoneuvon hansikaslokerossa asennuksen jälkeen.

ENIMMÄISKUORMITUS

TUOTTEEN ENIMMÄISKUORMITUS ALUSTALLA JA TRIMHD-TAAKKATELINEILLÄ



DYNAAMINEN

ENIMMÄISKUORMITUS:

100 kg
220 lbs



STAATTINEN

ENIMMÄISKUORMITUS:

272 kg
600 lbs

- KUORMITUS = ALUSTAN TAI TANKOJEN PAINO + ASENNUSJÄRJESTELMÄ + LISÄVARUSTEET + KUORMA
- KATSO AJONEUVON VALMISTAJAN ERITELMISTÄ AJONEUVON KATON ENIMMÄISKANTOKYKY. VÄHIMMÄISKUORMITUSTA SOVELLETAAN.
- LISÄTIETOJA ENIMMÄISKUORMITUKSESTA JA MAASTOAJOJA KOSKEVISTA POIKKEUKSISTA SAAT SKANNAMALLA QR-KOODIN.

PAKKAUKSEN SISÄLTÖ

ARTIKEL	KOMPONENTE	MENGE
1.	Kiskon Hyundai Staria Vasen	x1
2.	Kiskon Hyundai Staria Oikea	x1
3.	Päätyosa A	x2
4.	Päätyosa B	x2
5.	Niitti	x16
6.	4,9 mm:n poranterä	x1

SUOMI



TARVITTAVAT TYÖKALUT:

- Tussi
- Mittanauha
- Maalarinteippiä
- Niittauskone
- Porausvyydenrajoitin
- Imuri
- Hienohampainen rautasaha
- Sinkkipitoinen kylmägalvanointipinnoite
- Iskuporakone tai akkuporakone
- 10 mm:n kiintoavain
- 13 mm:n hylsyavain tai jakoavain
- Kumivasara (valinnainen)
- Talttapäinen ruuvimeisseli
- Tiivistesilikoni

KISKON ASENNUS

1 POISTA KATTOURAN LISTA.

Nosta etureunaa varovasti ja irrota kiinnikkeet kiertämällä listaa varovasti ulospäin.

Laita lista talteen odottamaan vaihetta 13.

Puhdista katon ura ja anna sen kuivua kokonaan ennen kiskojen asennusta.

2a SUUNTAA VASEN KISKO.

Tarkista, että kiskon päässä on L-merkintä. Ks. kuva (1).

Kuvassa (2) näkyvät VASEMMANPUOLEISEN kiskon ulokkeet, kun niitä katsotaan ajoneuvon takaa.

AJONEUVON ULKOPUOLI

2b SUUNTAA OIKEA KISKO.

Tarkista, että kiskon päässä on R-merkintä. Ks. kuva (1).

Kuvassa (2) näkyvät OIKEANPUOLEISEN kiskon ulokkeet, kun niitä katsotaan ajoneuvon takaa.

AJONEUVON ULKOPUOLI

3 ASETA KISKOT KATON UURIIN.

Poista oven tiiviste hetkeksi liukuoven yläpuolelta, jotta kiskon asennus on helpompaa.

Varo vahingoittamasta tiivistettä. Kun kiskot on asemoitu oikein, voit myös painaa oven tiivistettä käsin pois tieltä asettaaksesi kiskot katon uraan.

Asemoi kiskot katon uraan, kuten kuvassa, ja varmista niiden suuntaus.

4 SUUNTAA KISKOT KUVAN MUKAISESTI.

AJONEUVON ETUOSA

5 ASETA KISKOT HYVIN PAIKOILLEEN ENNEN PORAAMISTA.

Kiinnitä kiskot maalarinteipillä, jotta ne eivät liiku poratessa. Voit myös pyytää toista henkilöä pitämään kiskoja paikoillaan.

MAALARINTEIPPI

SUOMI

6 PORAA KATTOURAA.

Käytä mukana tullutta 4,9 mm:n poranterää ja poraa reiät aloittaen ajoneuvon takaosasta liikkuen kohti etuosaa. Varmista, että kiskot pysyvät paikoillaan ja pidä poranterä kohtisuorassa kiskon pohjaan nähden.

Poista kiskot varovasti, jotta et naarmuta ajoneuvoa.

HUOMAA: Osassa ajoneuvoversioita voi olla toinen kattokerros, joka vaatii myös poraamista. Jotta et vahingoita katon vuorausta, käytä syvyydenrajoitinta, joka on asetettu 8–10 mm:n syvyyttä varten.

PORAUSSYVYYS
PORAA ETUPUOLTA KOHTI

7 POISTA PORAU SJÄTE.

Imuroi porausjäte naarmuttamatta ajoneuvoa tai työntämättä jätettä porausreikiin.

Pyyhi katon ura kostealla puhtaalla rätillä ja anna sen kuivua kokonaan.

IMUROI PORAU SJÄTE

8 TARKISTA NIITTIEN JA KATON VÄLI.

Aseta niitin pää jokaiseen porausreikään ja tarkista katon uran ja sen välillä jäävä väli.

0 MM:N VÄLI

Väliä tulee jäädä 0–3 mm, kuten kuvassa.

3 MM:N VÄLI
(MAKSIMI)

KATTO

Jos väli on suurempi kuin 3 mm, käytä Ø4 mm:n tai Ø5 mm:n niittiä ja puhkaise sisempi katon kerros oikean niitivälän luomiseksi kuvan mukaisesti.

KATON ALEMPI KERROS

PUHKKAISE KATON KERROS
NIITILLÄ, JOTTA NIITILLÄ
ON TARPEEKSI TILAA

9 SUOJAA TIIVISTEILLÄ.

VAIHE 1
ASETA REIKIIN JA REIKIEN YMPÄRILLE
RUNSAASTI SINKKIPITOISTA
KYL MÄGALVAN OINTIPINNOITETTA

VAIHE 2
ASETA REIKIIN JA REIKIEN
YMPÄRILLE RUNSAASTI
SILIKONITIIVISTETTÄ

10 ASETA PÄÄTYOSAT.

Aseta kiskot katon uriin ja asenna päätyosat kuvan mukaisesti. Katso oikea suuntaus vaiheista 2a ja 2b.

HUOMAA: Jos ovitiivistettä ei poistettu vaiheen 3 mukaisesti, paina tiivistettä kädellä, jotta löydät kattourassa olevat kiskot.

SUUNTAA PÄÄTYOSA JA
LIU'UTA SE PAIKOILLEEN

PÄÄTYOSA TULEE KISKON POHJAN
YLÄPUOLELLE

11 ASENNAN NIITIT URAAN.

Asenna niitit niittikoneella aloittaen ajoneuvon takaosasta liikkuen kohti etuosaa.

SUUNTAA KISKOT, ASENNAN NIITIT
AJONEUVON KATTOURAN LÄPI

VARMISTA PÄÄTYOSAN PYSYMINEN
PAIKOILLAAN NIITTAAMALLA SE
KIINNI KISKOON

SUOMI

12 ASENNAN OVITIIVISTE UUELLEEN (JOS IRROTETTU).

Asenna liukuoven yläpuolen tiiviste uudestaan.

13 LEIKKAA KATTOURAN LISTA SOPIVAN KOKOISEKSI JA ASETA SE TAKAISIN.

VAIHE 1
MITTAA TARVITTU
KATTOLISTAN
PITUUS JA MERKITSE
SE VIIVALLA

ALKUPERÄINEN
KATTOURAN LISTA

VAIHE 2
KATKAISE
ALKUPERÄINEN
KATTOURAN LISTA
SAHALLA KAHTIA

OLEMASSA OLEVA TUULILASIN
LISTA

VAIHE 3
ASENNAN LEIKATTU LISTA
UDESTAAN

LYHENNETYN LISTAN TULEE
OLLA SAMASSA TASOSSA KUIN
OLEMASSA OLEVAN LISTAN JA
KISKOJEN

14 KISKON ASENNUS ON VALMIS.

Tarkista, että kumpikin kisko on hyvin kiinni ajoneuvossa näiden ohjeiden mukaisesti.

15 ASENNAN KATTOTELINE AJONEUVOON ASENNUSOHJEIDEN MUKAISESTI.

KOROTUSPALAT

Korotuspaloilla tangot asennetaan suoraan auton katon tasoon nähden.

SkyLine-jalat vaativat TrimHD StreamLine -korotuspalat.

HD-jalat vaativat HD-korotuspalat.

TANKOJEN MÄÄRÄ	KOROTUSPALAT
2 tankoa	–
3 tankoa	7.5 mm etutanko Ikke relevant keskitanko 15 mm takatanko
4 tankoa	22.5 mm etutanko – keskitangot 15 mm takatanko

2.
TANKO
(0 KOROTUSPALAA)

1.
TANKO
(0 KOROTUSPALAA)

AJONEUVON ETUOSA

AJONEUVON ETUOSA

3.
TANKO
(2 KOROTUSPALAA)

2.
TANKO
(0 KOROTUSPALAA)

2.
TANKO
(1 KOROTUSPALAA)

AJONEUVON ETUOSA

4.
TANKO
(2 KOROTUSPALAA)

3.
TANKO
(0 KOROTUSPALAA)

2.
TANKO
(0 KOROTUSPALAA)

2.
TANKO
(3 KOROTUSPALAA)

This page intentionally left blank



www.yakima.com.au
www.yakima.co.nz
www.yakima.com
www.yakima.eu

YAKIMA AUSTRALIA PTY LTD

17 Hinkler Court
Brendale, QLD 4500
Australia
1800 143 548

YAKIMA PRODUCTS, INC.

4101 Kruse Way
Lake Oswego, OR
97035-2541
USA
888 925 4621
yakima.com/support